

**Het gemeenschappelijk
algemeen**

aanlegplan

in dienst van de

WESTVLAAMSE

EKONOMIE

Ir. J.M.L. DEMEYERE, b.b.i.

*Hoofd van de
Technische Dienst
van de Stad Kortrijk*

Beheerder W.E.R.

Juist 20 jaar geleden, nl. in 1939, beraadslaagden de onderscheiden gemeenteraden van de steden Kortrijk en Harelbeke, van de gemeenten Bissegem, Heule en Kuurne over de stichting en werking van een interkommunale voor stedenbouwkundige studie en aanleg.

De oorsprong van deze, op dat moment, nog zeer originele gedachte is te vinden in de snel voortschrijdende inplanting van woongebouwen, bedrijfsgebouwen, overheidsdiensten (kerkhof inbegrepen) beiderzijds en langs de gemeenschappelijke grens tussen Kortrijk enerzijds en Bissegem, Heule, Kuurne, Harelbeke anderzijds, en in de te voorziene herhaling van eenzelfde inplanting langs de grens tussen Bissegem en Heule, tussen Heule en Kuurne.

Daar noch de hydrografische bekkens — determinerend voor de rioleringsnetten — noch het reliëf, noch de bezonning, noch de bodemstructuur, noch de economische krachten, noch de grote verkeersaders enig verband houden met gemeentelijke grenzen, bleek het nuttig en onontbeerlijk, na raadpleging van de embryonnaire directie van Stedenbouw die toen ter tijde fungeerde in het Ministerie van Openbare Werken, tussen de voornoemde steden en gemeenten een interkommunale vereniging voor stedenbouwkundige aanleg in het leven te roepen waarvan de bevoegdheid zich zou beperken tot een strook van 200 à 300 meter diepte beiderzijds de gemeenschappelijke grens.

Reeds dan voelden de vijf gemeentebesturen aan en waren ze ervan overtuigd dat het onvermijdelijk zou mank lopen voor elke gemeente indien geen gemeenschappelijk inzicht kon verkregen noch verwezenlijkt worden; dat zowel de huisvesting, als het verkeer, als de inplanting van bedrijfsgebouwen, als de inplanting van scholen en kerken langs de grens, zouden gevaar lopen indien de studie en de uitvoering niet zouden gesteund zijn op de aardrijkskundige werkelijkheid en mogelijkheden, niet zou gesteund zijn op een optimaal gebruik van deze strook grond van 200 ha.

Heden t.t.z. na 19 jaar regime onder het besluit van 12 september 1940, hernomen op 17 november 1944 en nogmaals bekrachtigd door de besluitwet van 2 december 1946, blijkt ons het vooropgestelde doel wel zeer bescheiden.

Toch kon de beraadslaging, in illo tempore, genomen door de vijf gemeenteraden, de goedkeuring niet wegdragen van de Bestendige Deputatie, wegens een gebrek aan precisie tegenover het administratief recht.

Intussen bleef het probleem onopgelost; omdat het onopgelost bleef, werd het scherper en scherper aangevoeld...

* * *

Ook elders in West-Vlaanderen zijn de gevallen talrijk waar dergelijke problemen

zijn opgerezen en nog oprijzen; de gemiddelde oppervlakte van de Westvlaamse gemeente is niet groter dan ± 1.200 ha. Buurschapproblemen zijn dus legio, bijzonder in deze gebiedsdelen waar **agglomeraties in wording zijn**: het Brugse, het gewest Roeselare, het gewest Kortrijk, het gewest Moeskroen, de kust.

Laat ik het geval Oostende aanhalen waar vroeger, en ook het geval Nieuwpoort waar zeer onlangs, door naasting van grondgebied een mogelijkheid tot stedenbouwkundige oplossing werd geschapen...

* * *

Voorgaande voorbeelden volstaan, meen ik, om het bewijs te leveren dat gemeenschappelijk overleg leidende tot gemeenschappelijke aanleg van grotere of kleinere delen van het Westvlaamse grondgebied, hoe eerbiedwaardig ook de gemeentegrenzen zijn die er door lopen, noodzakelijk is en rationeel en dus moet nagestreefd worden.

Het is het ogenblik om over te schakelen naar het besluit van 12 september 1940 en naar het wetsbesluit op de stedenbouw van 2 december 1946; het is klaar dat de bekommernis van de opstellers van deze merkwaardige teksten veel verder reikt dan een oplossing bieden van de vraagstukken die aan de basis lagen van de besprekingen welke moesten leiden tot de ongeboren interkommunale.

Eerst en vooral is het allerduidelijkst dat de opstellers een zeer grondige kennis hadden van AL de pregnante vraagstukken gesteld door de grote agglomeraties, zoals ze met bijzondere bevoegdheid werden naar voor gebracht door Gouverneur Holvoet in zijn voortreffelijk verslag aan de Koning.

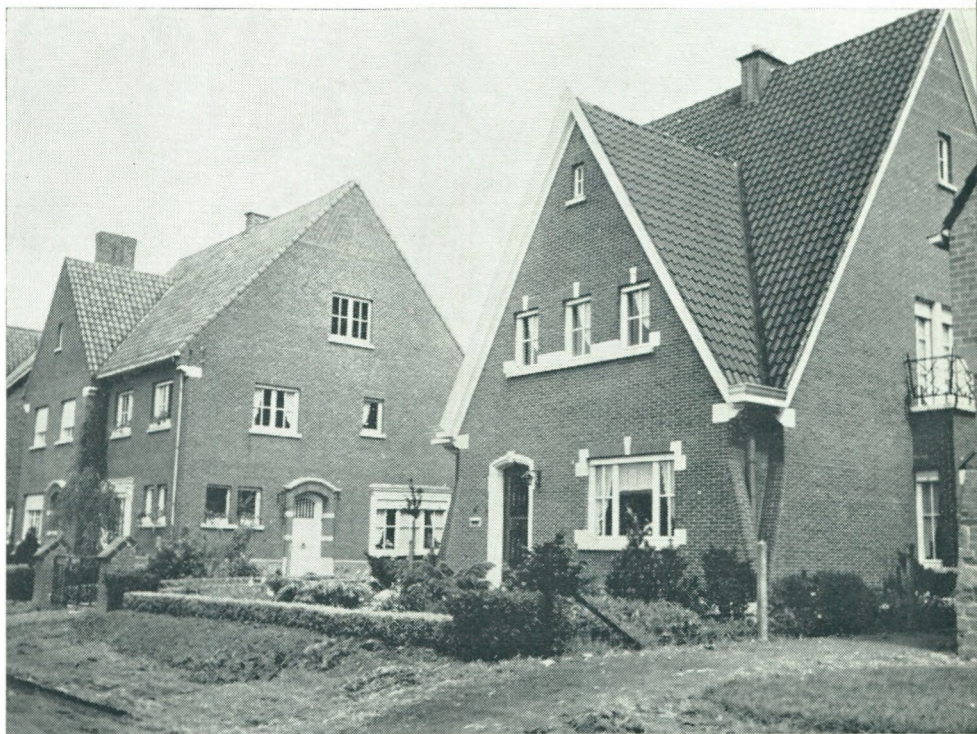
De opstellers hadden ook voor ogen de tra-

gische gevolgen van de werkloosheid die bijzonder akueel om zich greep in 1934.

Eindelijk hadden ze voor zich de ondervinding opgedaan bij de wederopbouw van de Westvlaamse en andere gewesten verwoest door de oorlog 1914-1918.

Inderdaad, het wetsbesluit handelt over plannen van aanleg welke te voorzien zijn opdat de wederopbouw van de oorlogbeschadigde openbare en private gebouwen zou geschieden in het algemeen belang; het voorziet ook, onder het handteken van de Koning, aanlegplannen daar waar, met het oog op werkverschaffing, werken van openbaar nut dienen uitgevoerd te worden.

Over de werkelijke draagkracht van een algemeen aanlegplan laten de volgende bijzonderheden aan duidelijkheid niets te wensen over: het algemeen plan van aanleg duidt de werken en de voorschriften aan die instaan voor de rationele aanleg van het grondgebied der gemeente; het plan zal delen van dit grondgebied (de zogenaamde zones) aanduiden die het best geschikt zijn voor vestiging van woongebouwen, voor vestiging van nijverheid, voor de landbouw, voor om het even welk gebruik (ontspanning inbegrepen); het plan zal het net van verkeerswegen aanduiden dat het best aangepast is aan voorbedoelde zones; eindelijk bevat het plan de aanduiding van het tijd-



HUISVESTING
*Sociale woningbouw
te Kortrijk.*
(Foto Stadsbestuur
Kortrijk)

grondgebied, een gemeenschappelijk algemeen plan van aanleg bij Koninklijk Besluit zou bevolen worden, is het niet vereist dat elke gemeente of geteisterd werd of moet uitgerust worden met werken van openbaar nut met het oog op de werkverschaffing ; het is voldoende dat in één dezer gemeenten een dergelijke taak te vervullen is opdat voor het ganse gebied, voor het gewest in zijn geheel, voor de streek in haar geheel, het hiervoor geschetst mechanisme speelt.

Ik wens dit mechanisme hier nogmaals te belichten mits de bemerking dat werken van openbaar nut niet noodzakelijk openbare werken moeten zijn in de enge zin van het woord.

Het gemeenschappelijk algemeen aanlegplan van het gewest zal aanduiden :

- 1) de werken die dienen uitgevoerd om de rationele aanleg van het gewest uit te bouwen ;
- 2) de voorschriften die, met dit doel voor ogen, te eerbiedigen zijn ;
- 3) zones worden in dit plan afgebakend, best geschikt voor de huisvesting (en alles wat ermede gepaard gaat), voor de nijverheid (inbegrepen alles wat met de produktie en distributie van goederen verband houdt), voor de land- en tuinbouw, voor om het even welk gebruik (bv. ontspanning, cultuur, godsdienst, toerisme, enz.) ;
- 4) het net der verkeerswegen (banen, waterwegen, ontwateringskanalen, zuiveringsstations, spoorwegen, parkeerruimten, autobusstations, vliegvelden en vlieghavens, zee- en rivierhavens), aangepast aan voorbedeelde zones zal vastgelegd worden ;

5) een timing van uitvoering zal uitgestippeld worden.

Voegen we hieraan toe dat een bij Koninklijk Besluit goedgekeurd gemeenschappelijk algemeen aanlegplan, in het kader van de uitgestippelde zones beperking betekent voor een uitoefening van het eigendomsrecht die zou indruisen tegen de voorgescreven aanwending van de bodem.

* * *

Tussen het verschijnen van het Koninklijk Besluit dat een streek, een gewest afbakent en voor dit gewest een gemeenschappelijk algemeen aanlegplan beveelt en het Koninklijk Besluit dat dit plan goedkeurt, effectief maakt en bindend voor iedereen (zowel private personen als openbare besturen en diensten) ligt vanzelfsprekend een lange en moeilijke weg.

Het menselijk en economisch facies van een streek zo modelleren dat zij bv. van onderontwikkeld tot expansie en groeiende welstand kome, kan enkel de vrucht zijn van lange noeste studie en meditatie.

Het is dan ook duidelijk dat het wetsbesluit zeer wijs handelt wanneer het aan de Minister bevoegd inzake Stedebouw, de zorg overdraagt van het minutieuze en wetenschappelijk voorbereidend werk en van het ontwerpen van het gemeenschappelijk algemeen aanlegplan ; de Minister staat aldus boven de onderscheiden gemeenten van het gewest ; deze gemeenten worden echter niet onwetend gelaten nopens de vorderingen van de survey noch nopens de opeenvolgende voorontwerpen, daar voorzien is dat de Minister het advies dient in te winnen van een technisch raadgevend Kollege waarin voor elke gemeente twee afgevaardigden zetelen aangeduid door de Kolleges van Burgemeester en Schepenen.

N. V. Westvlaamse Betonwerkerij

73, St.-Pieterskaai, BRUGGE

Tel.: 312.71 - 312.72

BETONPRODUKTEN VOOR :

BOUW- & WEGENISWERKEN

De Ministeriële diensten of het bureau door de Minister belast met voorstudie, voorontwerp en ontwerp vinden hier niet alleen een advizerend lichaam maar ook een tribune van waaruit een efficiënte voorlichting van de openbare opinie kan geschieden over de werkelijke draagwijdte van het gewestelijk plan.

Het ware perspectief waarin een gemeenschappelijk algemeen aanlegplan moet gezien worden is uitzonderlijk breed en diep; het plan zelf heeft een vérstrekkende betekenis:

- a) voor de mensengroepen — de gezinnen die nu en later — in dit gewest wonen,
- b) voor de mensengroepen die in dit gewest werken — nu en later — of zij er wonen of niet,
- c) voor de mensengroepen die in dit gewest — nu en later — om onderwijs verzoeken, om ontspanning, om het even om welke andere dienst,
- d) voor de mensengroepen die dit gewest enkel gebruiken om bij middel van zijn aangepast verkeersnet andere gewesten te bereiken.

Een gewest is geen eiland op zichzelf evenmin als een gemeente een eiland zou zijn; elk Westvlaams gewest is en moet organisch verbonden blijven (dit is menselijk en stedenbouwkundig dus economisch) met de aanpalende Westvlaamse gewesten, met het Vlaamse land, met België, met Europa, met de wereld.

De voorstudie van het gewest Kortrijk afgebakend bij Koninklijk Besluit van juni 1953 reikt veel verder dan de grenzen van het gewest; zij omvat Noord-Frankrijk, West-Vlaanderen in zijn geheel, grote delen van Oost-Vlaanderen en Henegouwen. Zij heeft gegevens verzameld over de gebieden waaruit grondstoffen worden aangevoerd, waar naartoe de produkten van de gewestelijke arbeid worden afgeleverd, gegevens over de gewesten van waaruit arbeidskrachten toevloeien, ook over de streken waar naartoe arbeidskrachten dagelijks of wekelijks pendelen of voor definitieve vestiging afvloeien.

Om reden van dit breed economisch en sociaal perspectief, om reden van de uitzonderlijke kracht die van het gewestelijk plan zal uitgaan om Overheid en particulieren te wapenen in de strijd voor een vérdoorgedreven economische ontwikkeling binnen en wellicht buiten zijn eigen gren-

zen is de verantwoordelijkheid van de opdrachtgevende Minister en van de opdrachtnemende ontwerper zwaar te noemen.

Bij de liminaire aanvang van een zijner entoesiast geschreven werken, roept Bardet uit: Qui osera se nommer urbaniste?

Inderdaad op het niveau « gewestelijk aanlegplan » is stedenbouw nog meer dan in de overige gevallen ploegwerk; rechtzinnige, geestdriftige en innige samenwerking van gespecialiseerde krachten die, het oog gericht op het gezamenlijk einddoel — de rationele economische en menselijke ontwikkeling van het gewest — elk voor zich onderzoeken, mediteren, de materialen van hun researchwerk ter beschikking stellen, ter konfrontatie van de werkgemeenschap: de bodemkundige, de hydroloog, de land- en tuinbouwkundige, de vertegenwoordigers van bedrijfsleiding, werknemers, middenstand, groothandel, de ekonomist, de demograaf, de geograaf, de vertegenwoordigers van de vrije beroepen, de maatschappelijke werker, de priester, de rechter, de opvoeder, de bevoegde in administratief recht, de vertegenwoordigers van openbare besturen en diensten: provincie, ministeriële departementen, parastatale instellingen die des te dringender moeten betrokken worden in de studie en in het voorontwerp dat het gewestelijk plan, na de Koninklijke goedkeuring het plan der regering is, hoofdzakelijk door haar uit te voeren of onder haar impuls en voorgedij te realiseren.

Niemand mag ontbreken daar waar het gaat om voor generaties ver een Westvlaams gewest te ontsluiten, op economisch en breedmenselijk gebied.

Indien Engeland, Nederland, Frankrijk en Duitsland reeds vruchten plukken uit de systematische ontsluiting van bepaalde streken, dan is dit te danken aan doorgedreven ploegwerk; dergelijk ploegwerk ligt aan de basis van het baanbrekend gewestelijk plan voor het Saharagebied waar nu ruwe petroleum vloeit...

Ook in West-Vlaanderen is de economische ontsluiting de hoeksteen van elk gewestelijk plan; dit is ook het leitmotiv dat telkens weerkeert in de studies en publikaties en voordrachten van de werkploegen die opdrachten hebben te vervullen in het Luikse, in Groot-Brussel, in groeiend Groot-Antwerpen, in Limburg, in vier Henegouwse gewesten, in het zuiden van de provincie Luxemburg, in de opdrachten door het Ministerie van Economische Zaken uitgege-

ven in verband met het Ieperse, met de streek van Moeskroen, met de streek van Diksmuide, in de opdracht door het Ministerie van Openbare Werken en Wederopbouw toevertrouwd in verband met het Westvlaams Kustgebied, met het Kortrijkse, met het Brugse.

Het is duidelijk geworden dat het economisch krachtveld waarvan de mensengroepen de invloeden ondergaan en die zij ook in bepaalde richting kunnen beïnvloeden veel ruimere geografische dimensies heeft dan de gemeente; omgekeerd is de gemeente voorspoedig, naarmate de grotere economische konstellatie tot dewelke zij organisch behoort, rationeler is uitgebouwd.

Het gewest wordt meer en meer de geografische eenheid in de sociale kunst en techniek die men Stedebouw noemt.

Is het trouwens niet kenschetsend dat op de vooravond van het Congres (Luik 1958) van de Internationale Federatie voor Huisvesting en Stedebouw (*), dit machtig organisme zijn naam heeft gewijzigd en voortaan optreedt onder de naam: Internationale Federatie voor Huisvesting, Stedebouw en Gewestelijke Aanleg?

* * *

De studie van het gewest Luik, van de gewesten Brussel en Antwerpen zijn gestart 10 jaar terug; deze van het gewest Kortrijk vóór 1940 en opnieuw in mei 1954.

Het moet en het mag ons niet verwonderen dat research-werk, gekenmerkt door een zo grote verscheidenheid van gegevens, door een zo zware verantwoordelijkheid, door een eerlijke voorlichting van bevoegde kringen en van de openbare opinie, belangrijke financiële bijdragen van de overheid opsloopt en veel tijd vergt.

Vele ontwerpers aarzelen midden de steeds

wisselende deiningen van de economische realiteit, hun opdracht definitief af te sluiten, vrezend dat het goedkeurend Koninklijk Besluit zou kunnen leiden tot een verstarring (**) daar waar de economische krachten, om zich te ontwikkelen, een soepelheid vergen die helaas zo schril afsteekt bij de inertie van het immobile.

Verstarring is echter niet te vrezen indien de voorschriften, hoe moeilijk het ook is, opgesteld zijn met het inachtnemen van deze primordiale karakteristiek van elk economisch krachtveld: soepelheid ten overstaan van de verbazende technische vondsten en van de toepassingen der wetenschap, soepelheid in het licht van de omschakeling van nationale economie tot Euromarkt.

* * *

In de vervulling van de opdracht, al duurt ze ook jaren, is ook continuïteit een hoofdvereiste; continuïteit in de survey, continuïteit gedurende de genese van het voorontwerp en van het ontwerp, continuïteit ook na de koninklijke goedkeuring, continuïteit in de uitvoering der werken voorzien in het plan, continuïteit in het stichten van diensten en gemeenschappen (bv. interkommunale verenigingen) zowel voor het inrichten van actieve of passieve groenzones als voor het inrichten van gewestelijke industriezones, als voor het inrichten en uitbaten van gewestelijke landbouwschappen, waterschappen belast met ruilverkaveling, met het bouwen van pompstations, zuiveringsinstellingen, oeverversterkingen, kunstwerken, enz.

Het is ondenkbaar dat de ploeg die een gewestplan heeft ontworpen ofwel er zich zou van desinteressereren ofwel zou bedankt worden met het verschuldigd honorarium zonder dat zij zou deelnemen aan de verdere survey of zonder dat men haar een advizerende taak in de uitvoering en in de

*) In vervolg op haar Nationaal Kongres (Luik 1958) heeft de Belgische Federatie voor Stedebouw en Huisvesting een studiegroep opgericht belast met het onderzoek van de politieke, juridische, administratieve en technische vraagstukken in verband met het ontwerpen en het uitvoeren van gewestelijke aanleg.

(**) Op 8 april werd op het bureel van de Senaat door dhr. Minister van Openbare Werken en Wederopbouw het wetsontwerp tot organisatie van de stedebouw en van de ruimtelijke ordening neergelegd. In zijn artikelen en in het voorafgaand commentaar worden algemene aanlegplannen gedefinieerd voor streken, voor gewesten, voor gemeenten en bijzondere plannen van aanleg voor deelgebieden der gemeenten.

Onder deze vier reeksen van aanlegplannen, die zich uitstrekken over het ganse Rijksgebied (wat een nationaal plan impliceert) wordt een hiërarchie vastgelegd die terzelfdertijd een grote soepelheid toelaat. Het wetsontwerp en de reeds gekende aangebrachte amendementen versterken de hoop dat de weg gebaad is leidende tot een vruchtbare organisatie van de stedebouw en de ruimtelijke ordening.

uitbating zou toevertrouwd hebben, in samenwerking met de Westvlaamse Economische Raad die de opdracht vervult, immer opnieuw in alle gewesten elke uiting van gezond economisch leven te stimuleren : bij private personen, bij gemeenschappen, bij openbare besturen, bij de openbare opinie, bijzonderlijk dan wanneer het gewestelijk plan mogelijkheden schept welke door geen ander middel te bereiken zijn.

* * *

Van West-Vlaanderen kan men niet zeggen : la province aux cent visages ; toch biedt onze provincie van Noord tot Zuid, van de Noordzee en van de Franse grens tot Oost-Vlaanderen een rijke verscheidenheid van gewestelijk economisch leven, een bonte weelde van menselijke geaardheid : noest en kundig bewerken van de grond, zeemanschap, scheppend kunstwerk, technisch onberispelijke industriële produktie, handels- en ondernemingsgeest, vakmanschap in kleine en grote bedrijfsleiding, toeristisch beleid.

Met zijn diepe kennis van de Westvlaamse economische problematiek is de Westvlaamse Economische Raad het aangewezen orgaan om de Westvlaamse gewesten af te bakenen, hier zeer scherp, daar minder scherp opdat overlappingszones zouden kunnen betrokken worden in de detailstudie van twee buurgewesten.

Ten overstaan van opdrachtnemers van verdere gewestelijke plannen is het W.E.S. nu reeds gedurende het survey en het voortontwerp, het advizerend lichaam inzake economische inzichten, om de openbare opinie voor te lichten, om in intieme samenwerking met het provinciaal bestuur de weg voor te bereiden tot interkommunale stichtingen of gemeenschappen die moeten instaan, in het kader van de werken en de voorschriften van het goedgekeurde gewestelijk plan, voor het verwezenlijken van de industriële uitbreiding, voor de her- en ruilverkaveling, voor de verbetering der waterzieke gronden, voor de reconversie van uitgestoten arbeidskrachten tot andere arbeidsmogelijkheden, voor de aanvoer van industriewater, industriële energie, afvoer en zuivering van industrieel en gemeentelijk lozingswater, voor de verantwoorde huisvestingsprogramma's, werkverschaffingsprogramma's afgestemd op onze wassende bevolking.

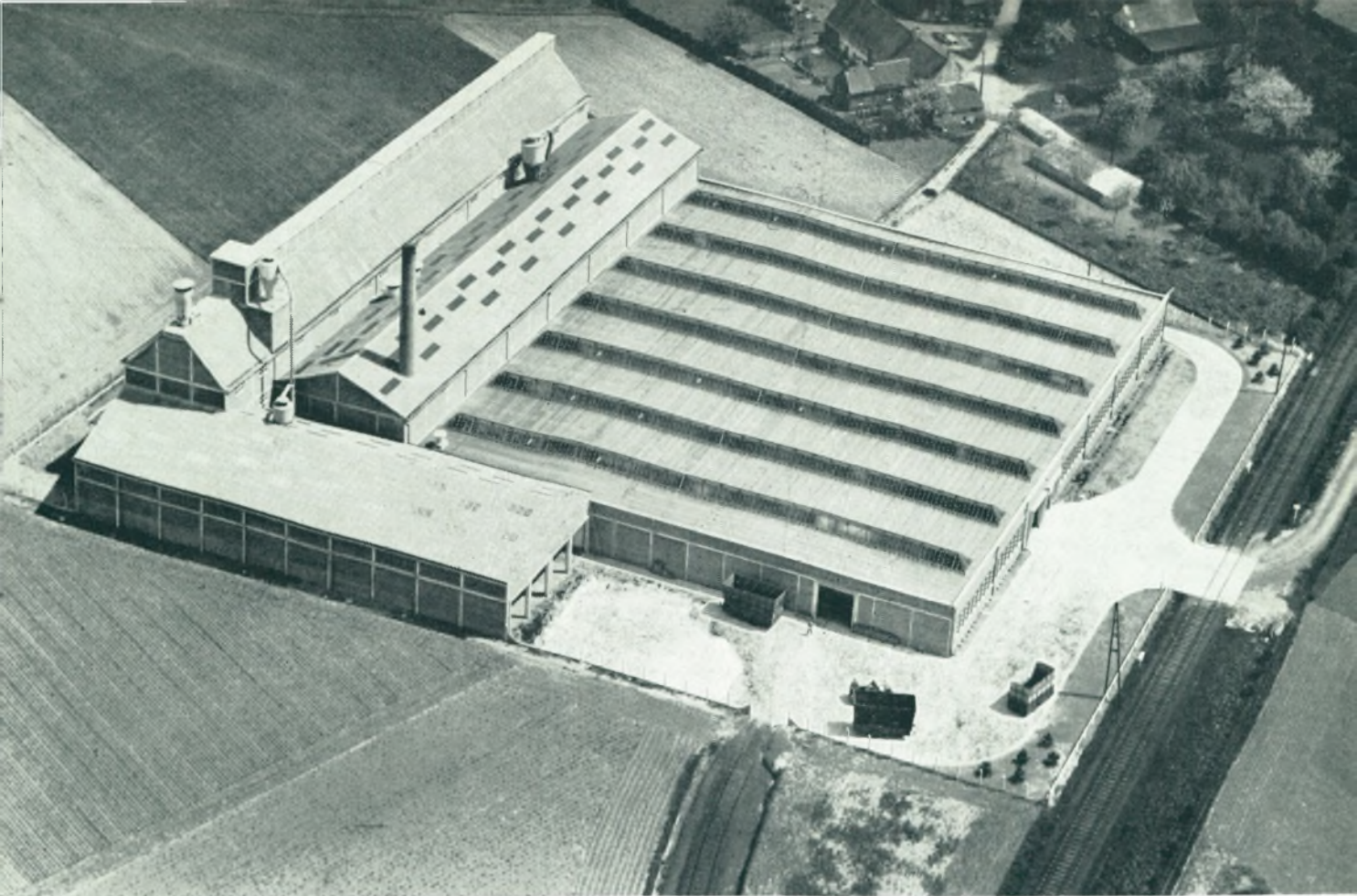
* * *

Deze gegevens mogen volstaan, om te onderlijnen hoe onmisbaar het is voor West-Vlaanderen de hulp van het wetsbesluit op de Stedebouw in te roepen daar waar het handelt over plannen van aanleg voor agglomeraties en gewesten ; West-Vlaanderen bezit werklustige arbeidskrachten op alle niveau ; West-Vlaanderen bezit dichter en dichter wordende konstellaties van reeds



VERKEER
Autosnelweg,
oprit te Jabbeke.

(Foto
Ministerie van
Openbare Werken
en Wederopbouw)



« Inplanting nieuw bedrijf te Wielsbeke »

(Foto Linex)

zware bevolkingskernen, West-Vlaanderen bezit wel gekarakteriseerde gewesten die dringend bevrucht moeten worden door de aangeboden techniek van het gewestelijk aanlegplan. Met opzet heb ik het woord bevrucht gebruikt, in tegenstelling met de toestand die zou intreden moest men in een gewest alle ontwikkeling steriel maken tot op het ogenblik waarop het goedkeurend Koninklijk Besluit afgekondigd wordt en het ingewikkeld raderwerk van immobiliëaire verrichtingen, werken, stichtingen en uitbatingen in gang komt.

Wel integendeel, ook de surveyperiode, de voorontwerpperiode moet in het teken staan van de aanmoediging van elk gezond initiatief, van de verwezenlijking, van de vruchtbaarheid van de idee: rationele aanleg; c'est en marchant qu'il faut prouver le mouvement. Antwerpen en Luik zijn hiervan richtinggevende voorbeelden!

* * *

In het boek « Structurele werkloosheid in West-Vlaanderen » van de Heren G. Declercq & O. Vanneste werd bewezen, in een wetenschappelijk en aangrijpend betoog, hoe veelvuldig, hoe verscheiden, hoe intens, de noden zijn van de Westvlaamse economie ten overstaan van het welstands-peil dat door onze Westvlaamse gezinnen moet kunnen bereikt worden.

Overtuigd door dit bewijs zullen technici en economen de gegeven en nieuw te geven opdrachten onverdroten uitvoeren.

Tot slot weze het me toegelaten in uw eminent midden een parafrase naar voor te brengen van een treffend gezegde van een groot ambtenaar: « Mocht ge ontmoediging of aarzeling kennen, kijkt dan dwars door gegevens en plannen in de vragende ogen van zoveel Westvlaamse gezinshoofden die naar U opzien en van U betere en meer lonende arbeid in eigen gewest afsmeken ».