

Het arrondissement Oostende een Regionaal-Economische Studie

Het Westvlaams Economisch Studiebureau publiceerde zopas, als vijfde in de reeks van de economische studies : « Het arrondissement Oostende, een regionaal-economische studie » (1). Deze studie werd opgemaakt door de heren O. Vanneste, J. Theys en M. Zwaenepoel. Een samenvatting van deze studie wordt in dit artikel weergegeven.

Demografie en beroepsbevolking

Het arrondissement Oostende heeft een bevolking van circa 120.000 personen. Sinds 1947 is de bevolking met 11,7 % toegenomen ; in vergelijking met het Rijk (7,8 %) en West-Vlaanderen (6,9 %) kent het Oostendse een vlotte groei.

De natuurlijke bevolkingsgroei belooft in het Oostendse tijdens de jongste jaren regelmatig circa 900 eenheden (7,6 per duizend inwoners) ; deze natuurlijke bevolkingsgroei wordt verhoogd door een inwijkingsoverschot dat in de jongste vijf jaar gemiddeld 230 eenheden bedraagt.

De kuststrook boekt permanent een vestigingsoverschot ten nadele van de plattelandsgemeenten van het eigen arrondissement en van de overige arrondissementen van West-Vlaanderen. Ook ten opzichte van de andere provincies, behoudens Brabant en Antwerpen, bevestigt de kuststrook haar aantrekkingskracht. De plattelandsgemeenten van het arrondissement Oostende verliezen van hun bevolking ten voordele van de eigen kuststrook, het arrondissement Brugge en nagenoeg alle Belgische provincies.

De bevolking is in het arrondissement Oostende buitengewoon sterk gekoncentreerd. Oostende is de meest bevolkte stad van West-Vlaanderen en telt 56.335 inwoners. Samen met de aangrenzende gemeenten Stene, Middekerke, Bredene en Zandvoorde groepeer

Oostende 65 % van de arrondissementsbevolking.

De beroepsbevolking van het Oostendse is in vergelijking met het Rijk sterker georiënteerd op het bouwbedrijf, vervoer en verkeer, hotelbedrijf, persoonsdiensten, openbare diensten en andere diensten van algemeen nut. In de eigenlijke industrie werkt slechts 22,3 % van de beroepsbevolking tegenover 37,7 % in het Rijk. In de nijverheid zijn weinig vrouwelijke arbeidskrachten tewerkgesteld ; de werkgelegenheid van vrouwen in het hotelbedrijf en de persoonsverzorging is ruimer dan in de nijverheid.

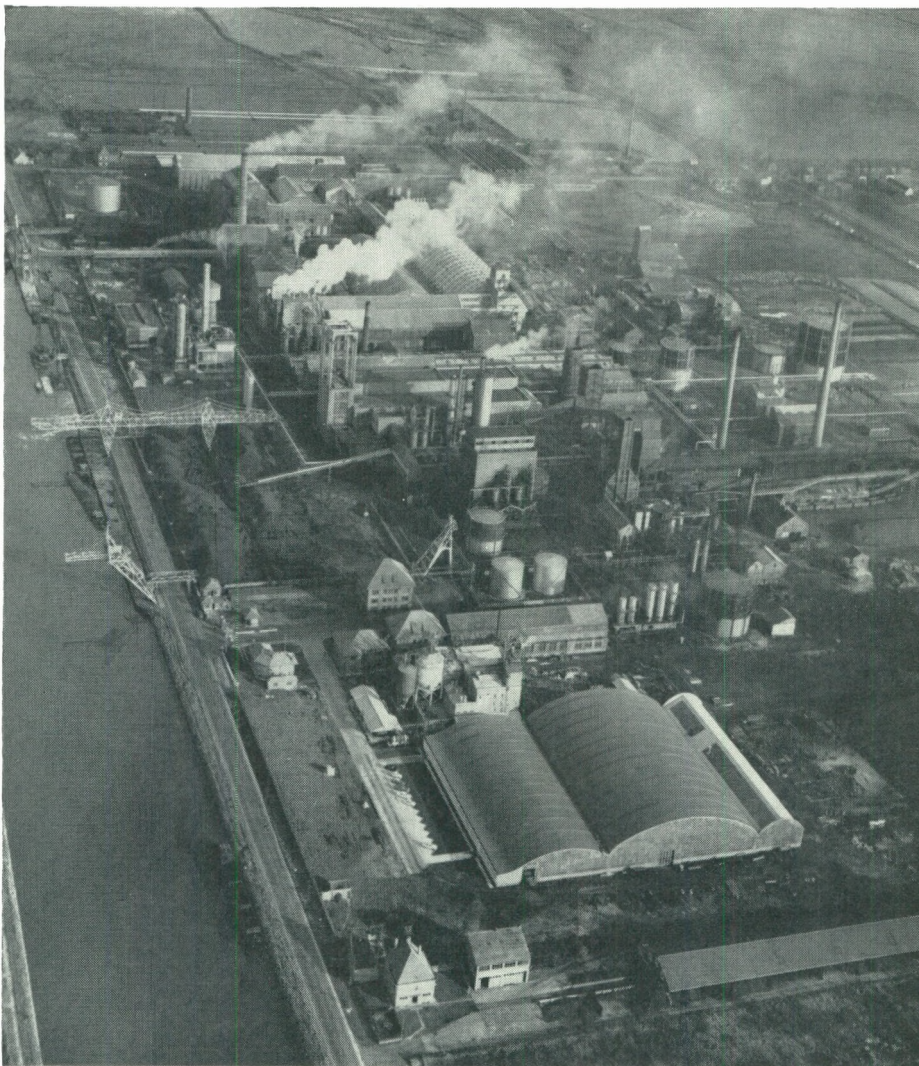
Infrastructurale onderbouw

Oostende is op heden begunstigd met een veelzijdig net van verkeersmiddelen. De geëlektrificeerde spoorlijn Luik-Brussel-Oostende en de autosnelweg Brussel-Oostende vormen, samen met het kanaal Gent-Brugge-Oostende, de hoofdassen van het verkeer. Oostende beschikt bovendien over een zee- en een luchthaven die vooral als invalspoort voor het toerisme betekenis hebben.

In 1960 beliep de globale zeescheepvaart in de handelshaven van Oostende 241.465 ton (geladen en geloste goederen) ; de binnenscheepvaart beliep er 180.291 ton. De groei van de passagiershaven was zeer belangrijk ; het aantal vervoerde reizigers steeg van 393.040 in 1950 tot 1.316.331 in 1960.

**STREKEN, STEDEN
EN GEMEENTEN
IN BEWEGING**

(1) O. Vanneste, J. Theys, M. Zwaenepoel : « Het arrondissement Oostende — een regionaal-economische studie », 444 blz. De studie is te bekomen door storting van 250 F op P.C.R. 1252.43 van het Westvlaams Economisch Studiebureau, Dijver 7, Brugge.



Union chimique - Chemische Bedrijven N.V., te Zandvoorde

(Luchtfoto : Sado, Brussel)

Op de luchthaven van Oostende steeg het aantal vervoerde reizigers van 52.175 in 1956 tot 213.862 in 1960.

Het kanaal Brugge-Oostende is theoretisch bevaarbaar voor schepen van 2.000 ton ; de doorgang aan de voorlopige Stalhillebrug beperkt echter de doorvaart tot schepen van maximum 7,55 m breedte (type 700 à 800 ton). In 1960 werden op dit kanaal 1.103.032 ton goederen gelost doch amper 185.741 ton goederen geladen.

Voor het wegverkeer zijn vooral de autosnelweg Brussel-Oostende en de rijkswegen Oostende-Gent-Brussel, Knokke-Duinkerke en Oostende-Menen van betekenis.

De woningvoorraad beliep op einde 1960 29.145 particuliere huizen. Op grond van de

gezinsstructuur kent het Oostendse een woningtekort van circa 1.500 eenheden. De Oostendse binnenstad is in korte jaren volledig van uitzicht veranderd door de doorbraak van de hoogbouw.

Plaatselijke welvaartsbronnen

De totale tewerkstellingscapaciteit van het arrondissement Oostende belooft circa 31.600 eenheden. Van deze tewerkstelling is 33,5 % aan te treffen in de industrie, 4,4 % in het ambachtswezen, 14,6 % in de landbouw en visserij en 47,5 % in de tertiaire sektor.

Landbouw :

De landbouw beneemt in het arrondissement Oostende circa 73 % van de totale

oppervlakte tegenover 79 % in West-Vlaanderen en 59 % in het Rijk. Vooral het zuidwestelijk gedeelte van het Oostendse is sterk agrarisch gebleven.

De gemiddelde grootte van de eigenlijke landbouwbedrijven bedraagt 10,46 ha.

De landbouw van het arrondissement Oostende wijst op een specialisatie op twee terreinen, nl. de graankultuur enerzijds, met de nadruk op tarwe en gerst, en de veehouderij anderzijds, met het aksent op de fokkerij.

De actieve bevolking in de landbouw omvatte in 1950 5.900 personen of 15 % van de totale actieve bevolking. De tewerkstelling in de landbouw krimpt steeds meer in. Op 15 mei 1960 werden nog slechts 3.272 permanent tewerkgesteld in de landbouw geteld.

Nijverheid :

De tewerkstelling in de be- en verwerkende nijverheid omvatte in 1960 4.850 bezoldigde arbeidskrachten in 447 ondernemingen. De arbeidsbezetting in de semi-industriële sectoren (bouw, transport, visserij) overschrijdt het totaal der effectieven in de eigenlijke industrie ; in 1960 lag een tewerkstelling van 5.981 personen gespreid over 645 bedrijven.

De tewerkstelling in de strikt industriële bedrijven bedraagt circa 10 % van de beroepsbevolking in het Oostendse tegenover 26 % in West-Vlaanderen en 27 % in het Rijk. Voor de tewerkstelling in de semi-industriële bedrijven komt het arrondissement Oostende evenwel met een aandeel van 14 % tegenover 7 % in West-Vlaanderen en in het Rijk.

De belangrijkste sectoren bij de eigenlijke industrie zijn de metaalnijverheid (1.454 tewerkgestelden), de voedingswarenbereiding (1.071) en de chemische nijverheid (934).

Tussen midden 1947 en midden 1960 bleef het aantal industriële bedrijven op hetzelfde niveau en daalde de bezoldigde tewerkstelling van 5.146 tot 4.850 eenheden of met 5,8 %. In de chemische nijverheid is de tewerkstelling sinds 1947 dalend (— 282 eenheden). Ook in de metaalsektor werd een lichte achteruitgang genoteerd (— 28 eenheden). In de voedingswarenbereiding kon het arbeidspotentieel lichtjes worden uitgebreid (+ 93 eenheden).

Het Oostendse telt slechts 1 bedrijf met circa 1.000 tewerkgestelden, 1 bedrijf met 200 à 500 tewerkgestelden en 8 bedrijven met 100 à 200 tewerkgestelden. De gemiddelde tewerkstelling per bedrijf bedroeg in 1960 in het Oostendse 10,9 personen tegenover 19,6 in West-Vlaanderen en 24,8 in het Rijk.

De semi-industriële bedrijven als bouw en vervoer kwamen in het Oostendse tot ontwikkeling via het toerisme en de havenbedrijvigheid. Midden 1960 werden in de bouwsektor 4.210 bezoldigden tewerkgesteld en in de sektor transport 597 personen. In de visserij werden 1.174 personen tewerkgesteld ; Oostende is de eerste vissershaven van het land.

Tussen 1947 en 1960 groeide de tewerkstelling in het bouwbedrijf met circa 800 eenheden. In de zeevisserij was de tewerkstelling dalend.

De semi-industriële ondernemingen tellen 1 bedrijf met 200 à 500 tewerkgestelden en 8 met 100 à 200 tewerkgestelden.

De concentratie van de industriële tewerkstelling is zeer groot in het Oostendse. In 1960 groepeerde de stad Oostende samen met de randgemeente Zandvoorde 70,5 % van de totale industriële tewerkstelling. Buiten de agglomeratie Oostende is slechts 1 bedrijf gevestigd met meer dan 100 tewerkgestelden (Westende).

Op einde 1947 werden in het Oostendse 2.045 alleenstaande handarbeiders geteld. Per 1.000 inwoners werd hiermede het niveau van het Rijk (19) bereikt ; het provinciaal gegeven (23) lag aanzienlijk hoger.

Handel en diensten :

Op 31 december 1947 telde het arrondissement Oostende 3.976 verkoopinrichtingen door alleenstaande handelaars uitgebaat en 336 inrichtingen met bezoldigd personeel. De totale bezetting in de handelssektor beliep circa 2.100 bezoldigden. Na 1947 is de bezoldigde tewerkstelling, niettegenstaande een toename van het aantal inrichtingen met bezoldigd personeel, niet meer gestegen.

De handelsinrichtingen zijn sterk gekoncentreerd in de stad Oostende. In 1960 groepeerde Oostende 68,6 % van alle handelsinrichtingen met bezoldigd personeel en 85,8 % van alle bezoldigden in de handel.

Benevens de eigenlijke verkoopinrichtingen telde het arrondissement in 1947 nog 2.018 inrichtingen — waarvan 313 met bezoldigd personeel — in de sectoren bank- en financieuzen, diverse agentschappen, hotelwezen, persoonsverzorging en gemaklijksbedrijven. De totale bezoldigde tewerkstelling in voormelde sectoren evolueerde van 1.670 in 1947 tot 3.386 in 1960.

De stad Oostende is het hart van het Belgisch kusttoerisme. De totale logieskapaciteit van de middenkust bedraagt ruim 50.000 personen.

**Voor uw contacten met
Noord-Frankrijk :**

**Abonneert U op het
weekblad**

« NORD INDUSTRIEL,
AGRICOLE
ET COMMERCIAL »

52 nummers van 60 tot 100 blzn

Stort **250 Fr.** (jaarabonnement) op
P.C.R. nr. 6004.91 te Brussel van :
Le Nord Industriel et Commercial,
Bauchat Gauche S.A., Lille (France)

N.V.

Westvlaamsche Betonwerkerij

73, ST.-PIETERSKAAI

BRUGGE

Tel. : 312.71 - 312.72

BETONPRODUKTEN VOOR

**BOUW &
WEGENISWERKEN**

OOSTENDE zet steeds op het nummer 12

want het **CASINO-KURSAAL** (opp. 10.000 m²)
is er gedurende 12 maanden per jaar

Het Trefpunt

van Kunst, Cultuur, Elegantie, Gastronomie, Voornaamheid en Ontspanning.

Het Internationaal Festival Oostende

een kaleidoskoop met wereldfaam.

Het Gastronomisch Festival

Ieder week-end, van november tot juni, een recital van meesterwerken der franse kookkunst.

Het Restaurant « Le Périgord »

waar iedere dag de gezellige atmosfeer de goede keuken waardig is.

De Night-Club « La Champagne »

altijd top-attractie's.

DE PRIVE-SALONS ZIJN OPEN HET GANSE JAAR

Inlichtingen : Casino-Kursaal Oostende Tel. (059) 751.11

In 1960 werden aan de Middenkust 2.903.379 overnachtingen geregistreerd waarvan 1.238.425 te Oostende. Oostende lukt een kosmopolitisch publiek; 512.824 overnachtingen kwamen voor rekening van buitenlandse toeristen.

Arbeidsmigratie en werkloosheid

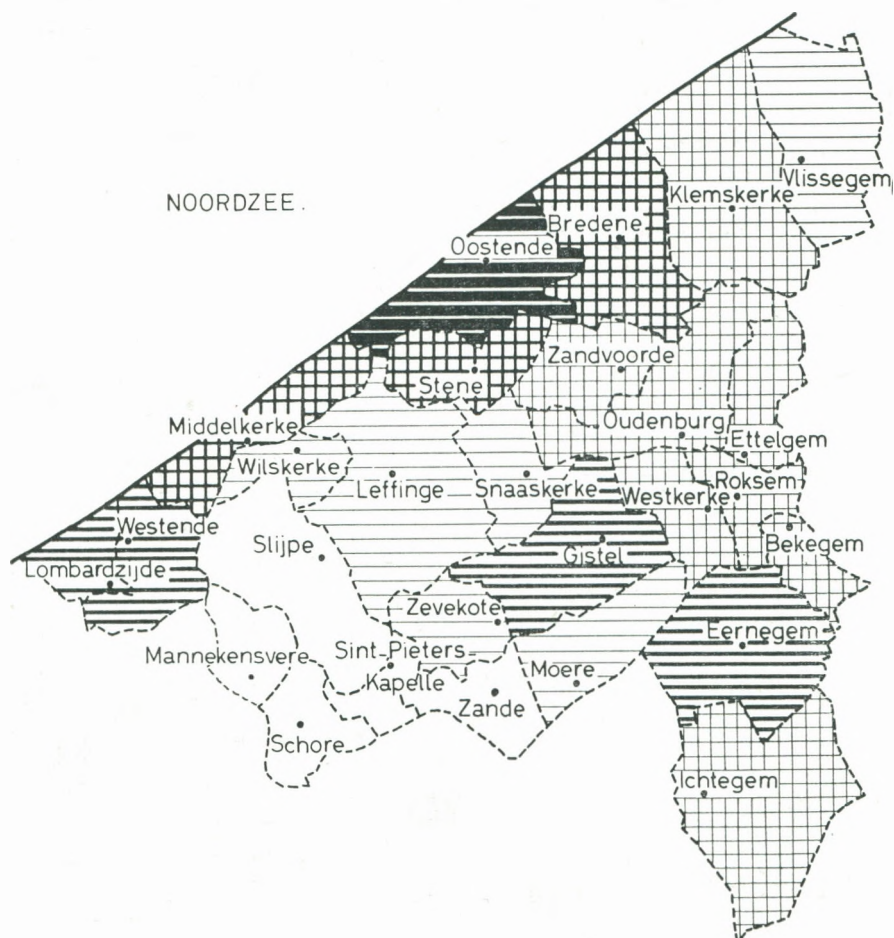
Het Oostendse wordt gekenmerkt door een vrij hoge mobiliteit van zijn arbeidskrachten.

Op einde 1947 gingen 3.248 personen buiten het arrondissement werken. De ingaande pendel is van dezelfde grootte-orde (3.229 personen), doch vertoont kwalitatief totaal andere kenmerken.

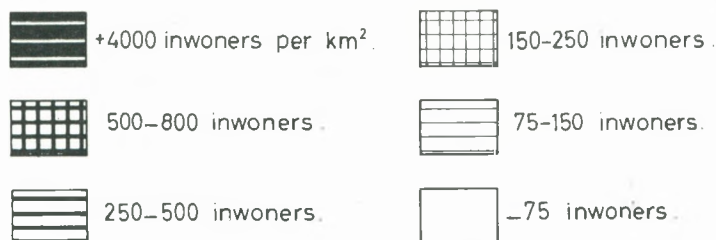
De uitgaande pendel was voor de helft op vreemde provincies en op het buitenland georiënteerd; de ingaande pendel kwam voor amper 16% uit de overige provincies.

De ingaande pendel komt haast uitsluitend

Bevolkingsdichtheid in het arrondissement Oostende, per gemeente, 31 december 1960.



LEGENDE :



uit de aangrenzende arrondissementen en is overwegend op Oostende (2.067) en Zandvoorde (270) gericht.

Het zuidoostelijk gedeelte van het arrondissement Oostende levert vrij veel seizoenarbeiders. De trek van seizoenarbeiders naar Frankrijk is gedaald van 1.722 afreizen in 1949 tot 730 afreizen in 1960 ; Eernegem en Ichtegem groeperen samen 86 % van deze afreizen.

De werkloosheid in het arrondissement Oostende schommelt tijdens de jongste jaren rond 3.500 à 4.500 eenheden. De werkloosheidsdruk onder de vrouwelijke beroepsbevolking is het hoogst in de kustgemeenten, onder de druk van het seizoenmatig karakter van de tewerkstelling in het toerisme, en in het zuidoostelijk deel van het arrondissement.

Krachtvelden in het arrondissement Oostende

De kansen tot verhoging van de regionale geldstroom van het Oostendse steunen in de eerste plaats op de uitzonderlijk gunstige verkeerstechnische ontsluiting van het arrondissement. Oostende is een schakel tussen haven- en luchtverkeer enerzijds en spoor- en wegverkeer anderzijds.

Het voornaamste motorisch element in de economie van het arrondissement Oostende is de toeristische activiteit. De agglomeratie Oostende beschikt over een rijk receptief en rekreatief apparaat en wordt gesteund door de nabijheid en goede ontsluiting met de bevolkingsrijke agglomeraties met sterk verstedelijkte structuur.

Ook voor de groei van de industriële activiteiten beschikt het Oostendse over reële groeikansen gezien de aanwezigheid van een haven, de zeevisserij, de verstedelijking van de bevolking en de aanwezigheid van een belangrijk net van vaktechnisch en hoger technisch onderwijs.

De agglomeratievorming rond de kern Oostende bevat een aantal elementen die de economische ontwikkeling kunnen stimuleren. De agglomeratie Oostende bezit een rijke uitbouw van algemene uitrusting en openbare nutsvoorzieningen, van diensten en van gespecialiseerde ontspanning.

Buiten de Oostendse agglomeratie bevinden zich in het arrondissement nog een aantal zwaar bevolkte gemeentekernen (5.000 à 6.000 inwoners), die dank zij hun groepering een steunpunt kunnen worden ; ook in de oude kern Gistel zijn nog kansen aanwezig voor verdere uitbouw.

In sommige deelgewesten van het arrondissement Oostende is de arbeidsmarkt nog zeer ruim of kan, mits passende beïnvloeding, aanzienlijk verruimd worden.

Een gedeelte van de pendelarbeiders die op heden buiten het eigen arrondissement zijn tewerkgesteld, is voor inschakeling in de eigen arbeidsmarkt vatbaar. Ook onder de seizoenarbeiders en in de gekontroleerde werkloosheid gaat een reserve aan arbeidskrachten schuil.

Aanbevelingen

Teneinde in het arrondissement Oostende een periode van expansie van de economische activiteit in te zetten, dringen zich een aantal maatregelen op van infrastructurale en van algemeen economische aard.

In de haven van Oostende is het herbouwen van de diepwaterkaai aan te bevelen, teneinde de handelshaven toegankelijk te maken voor schepen van 30 voet diepgang. Met het oog op de ontwikkeling van de zeevisserij is het noodzakelijk de haven- en vismijninstallaties aan te passen, o.m. door het aanleggen van een tweede visserijdok en een betere uitrusting van de vismijn.

Op het vlak van de waterwegen is het bevaarbaar maken van het kanaal Gent-Oostende voor schepen van 2.000 T en van het kanaal Plassendale-Nieuwpoort tot 600 T noodzakelijk.

Inzake wegverbinding vraagt de verbinding van Oostende met het stedencomplex Rijsel-Roubaix-Tourcoing via Menen-Roeselare-Torhout diverse aanpassingen. Ook de modernisering van de weg Armentières-leper-Diksmuide-Oostende is belangrijk evenals de volledige ontdebelling van de koninklijke baan.

Het behoud van de spoorweg Oostende-Torhout is nodig om de industrialiseringskansen van enkele steunpunten als Gistel en Torhout te verstevigen.

Voor de kustzone is vooral het op peil houden van het onthaalapparaat van betekenis. De ontwikkeling van het toerisme moet op permanente wijze en van dichtbij worden gevolgd. Zowel marktonderzoek als analyse van de vele deelsektoren van het toerisme is wenselijk.

Voor de landbouw liggen de voornaamste aktiepunten op het vlak van de voorlichting, de watervoorziening, de sanering van waterzieke gronden, het koöperatief gebruik en de onderlinge hulpverlening inzake gebruik van landbouwmachines en een betere verzorging

van het landbouwonderwijs. In de Oostendse landbouw is nog plaats voor zekere specialiteiten, zoals bloementeelt en fijne groenten. Pedologisch en klimatologisch zijn de Oostendse polders geschikt voor de productie van poot aardappelen.

Voor de industrialisering van het Oostendse is de aanleg van een nijverheidszone noodzakelijk.

De inschakeling van de op heden overtollige arbeidskrachten zal vergemakkelijkt worden door het verhogen van het bekwaamheidspeil door scholing en herscholing.

In het geheel van het welvaartsbeleid van het arrondissement Oostende is samenwerking tussen gemeentelijke overheden uiterst belangrijk.

Industriële tewerkstelling in het arrondissement Oostende, per gemeente, 1937-47-60.

