

# GROEI TAKKEN in de Westvlaamse ekonomie

R. BRANSON,

Wetenschappelijk medewerker W.E.S.

De bedoeling van dit artikel<sup>1</sup> is de economische expansie van de provincie West-Vlaanderen te beoordelen aan de hand van de gegevens betreffende het bruto geografisch produkt<sup>2</sup>. De meest-recente gegevens die door het Nationaal Instituut voor de Statistiek over de regionale verdeling van het bruto nationaal produkt (B.N.P.) ter beschikking gesteld worden hebben betrekking op het jaar 1966. Een aktualisering van het statistisch materiaal is dan ook een eerste noodzaak om aan de vooropgestelde doelstelling tegemoet te komen. In de lijn hiervan wordt op basis van de gegevens van de nationale boekhouding, overgegaan tot een regionale ventilatie van het B.N.P. voor het jaar 1968.

## Methodologische probleemstelling

De opbouw van de ventilatiemethode gebeurt stapsgewijze.

Vooreerst wordt aanvaard dat de gemiddelde toegevoegde waarden per actief persoon binnen de diverse sektoren

voor alle regio's gelijk zijn; dit betekent dat de totale bruto toegevoegde waarde (B.T.W.) van iedere sektor zich verdeelt over provincies en taalstreken zoals de actieve bevolking van dezelfde sektor<sup>3</sup>.

In een tweede stadium wordt aan de zoëven genoemde hypotese een korrektie aangebracht door rekening te houden met de regionale produktiviteitsverschillen die zich binnen de sektoren voordoen. Aangezien de regionale produktiviteitsverhoudingen van 1968 niet rechtstreeks beschikbaar zijn wordt 'voorlopig' aanvaard dat de koëfficiënten van 1966 ook van toepassing zijn op 1968.

In een laatste stadium wordt getracht de bekomen statistische gegevens te verfijnen door het in betrekking nemen van de wijzigingen in de regionale produktiviteitsverschillen in de korte periode 1966-68. De loonevolutie in de betrokken sektoren wordt hiervoor als voldoende zinvol aangezien<sup>4</sup>.

Het volume en de structuur van het Westvlaams bruto geografisch produkt dat aldus voor 1968 bekend is, wordt nu vergeleken met de overeenkomstige gegevens van 1961. Uit deze vergelijking wordt gepoogd de groeisektoren voor West-Vlaanderen aan te duiden.

## Kriteria voor een groeitak

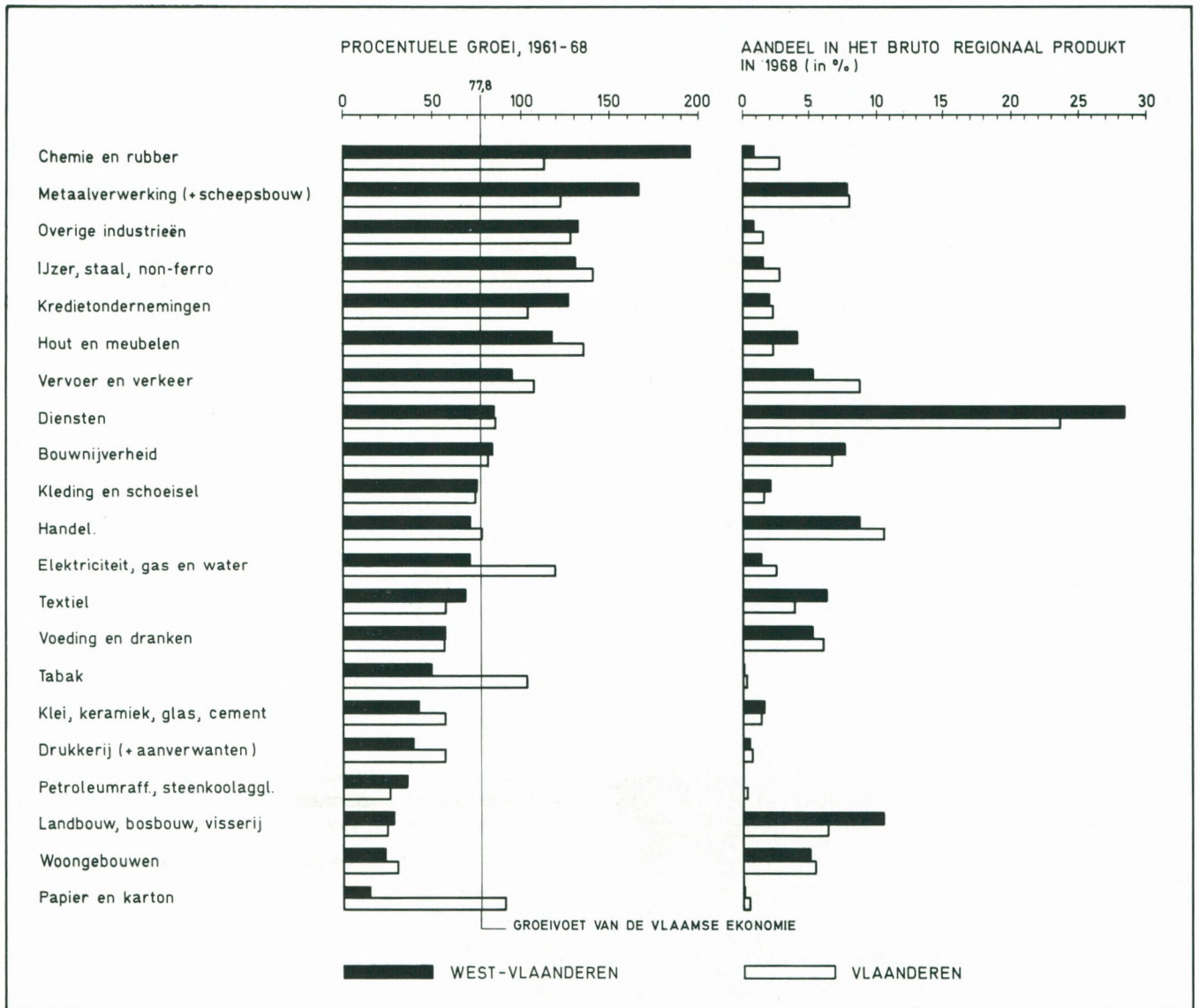
Bij het bepalen van de groeitakken dient er op gewezen dat het specifiek belang van de 'an sich' snelst groeiende industrieën in de produktiestructuur soms zeer zwak is, en dat hun groei-effekt op de ekonomie gering kan zijn. Opdat een sektor als een werkelijke groeitak zou kunnen aangezien worden, kunnen — vanuit een pragmatische visie — volgende eisen gesteld worden<sup>5</sup>:

- 1) De groei van de beschouwde bedrijfstak zou hoger moeten liggen dan de gemiddelde groeitoevoet van de Vlaamse ekonomie.
- 2) De sektor moet in de bedrijfsstructuur een voldoende belangrijke positie innemen (of: het procentueel aandeel dat de bedrijfstak in de totale produktie inneemt moet voldoende hoog zijn).
- 3) De sektor moet een voldoende positieve dispersiekracht aan de dag leggen. Onder het concept 'dispersiekracht' wordt hierbij verstaan de intensiteit waarmee de bedoelde sektor de expansie- of kontraktiebeweging die hij ondergaat, bij de overige produktiesektoren voortplant.
- 4) De inkomensvorming zal gestimuleerd worden indien men erin slaagt de faktor arbeid meer te concentreren in sektoren met een hoge toegevoegde waarde per actief persoon.

## Procentuele groei

In de bijgevoegde grafiek worden de ekonomische structuur en groei van de provincie West-Vlaanderen en de taalstreek Vlaanderen weergegeven (op grond van de bruto toegevoegde waarde tegen faktorkosten, in lopende prijzen, periode 1961-68).

Al de sektoren van West-Vlaanderen die de groeitoevoet van de Vlaamse ekonomie (77,8%) gedurende de bedoelde periode niet overtroffen of evenaarden worden op basis van het eerste criterium uitgeschakeld om nog voor het concept groeitak in aanmerking te komen. Een voldoende hoog percentage is immers een conditio sine qua non.



W.E.S. 230271

<sup>4</sup> Het bruto regionaal produkt voor West-Vlaanderen in 1968 wordt uiteindelijk als volgt bekomen :

$$\sum_{i=1}^n \left[ \begin{array}{c} \text{BTW}_{Ri} \cdot \frac{\text{AB}_{ri}^{68}}{\text{AB}_{Ri}^{68}} \cdot \frac{\text{BTW}_{ri}^{66}}{\text{BTW}_{Ri}^{66}} \cdot \frac{L_{ri}^{68}}{L_{Ri}^{68}} \end{array} \right]$$

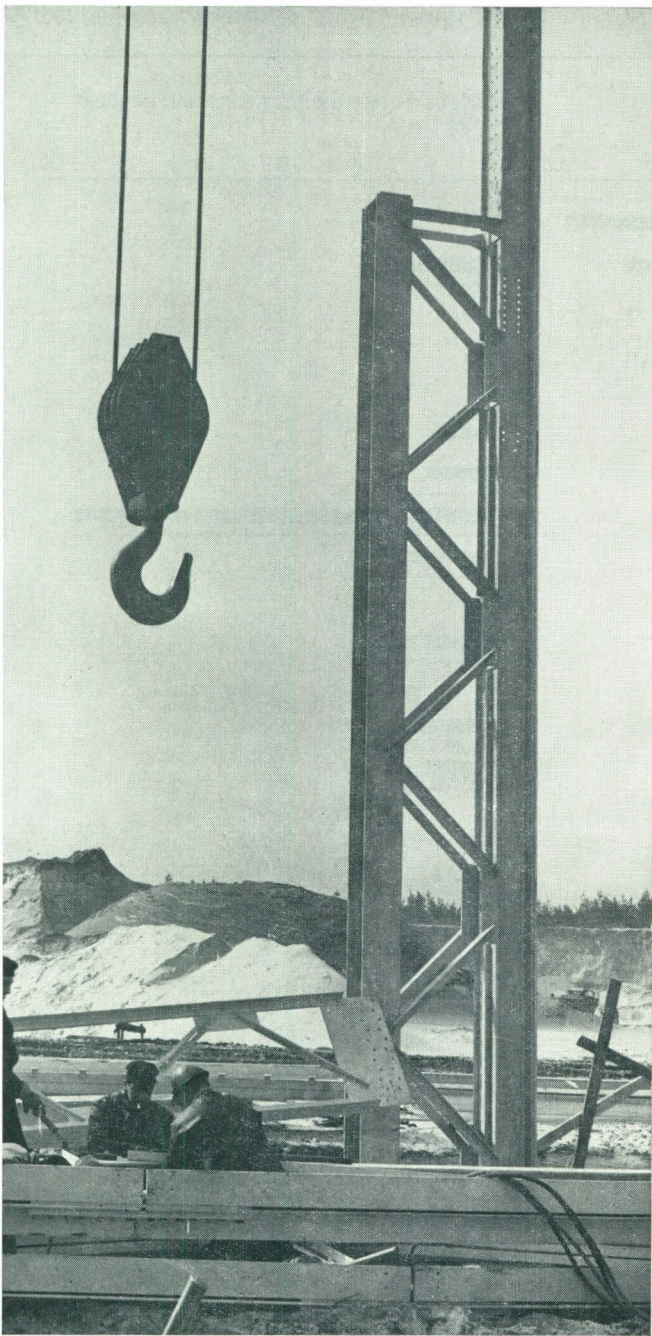
- AB : Aktieve bevolking
- BTW : Bruto toegevoegde waarde
- L : Loongemiddelde
- Ri : sektor i van het Rijk
- ri : sektor i van de regio (West-Vlaanderen)
- '66 en '68 : respectievelijk 1966 en 1968.

<sup>1</sup> Dit artikel is gebaseerd op een studie die uitgevoerd werd door het Centrum voor Economische Studiën van de K.U.L. : R. Branson : Regionale inkomenanalyse voor België, Leuven, okt. 70.

<sup>2</sup> Hieronder wordt verstaan de som van de regionale toegevoegde waarden (= de waarde van de geproduceerde goederen en diensten minus de waarde van de in het productieproces verbruikte goederen en diensten tijdens een bepaalde periode) van alle bedrijfstakken die hun activiteit in een bepaald gebied uitoefenen.

<sup>3</sup> Voor de sektoriële en regionale verdeling van de aktieve bevolking : zie geciteerde studie.

<sup>5</sup> Cfr. A. Hons : 'De economische structuur der Vlaamse gewesten', Tijdschrift voor Economie, 1963, nr 1, blz. 3-49.



Fotostudio Minders, Genk.

Op te merken valt dat hierdoor enkele sectoren met hoge tewerkstelling niet tot de elite van de meest-dynamische bedrijfstakken kunnen gerekend worden. Dit was het geval voor de landbouw-bosbouw-visserij (10,5 % van het bruto regionaal produkt in 1968), voeding-dranken (5,2 %), textiel (6,3 %) en de handel (8,7 %).

Op het niveau van Vlaanderen komen eveneens de zwakke groeiritmen van dezelfde sectoren tot uiting, met uitzondering van de expansie van de handelsactiviteit, die nog juist het algemeen groeiritme overtreft (78,2 % t.a.v. 77,8 %).

Het aantal sectoren dat aan de minimumnorm voldoet is groter in de Vlaamse taalstreek (12) dan in de provincie West-Vlaanderen (8).

#### **Gewogen groei**

Alle sectoren die een hogere groeivoet realiseren dan het algemeen groeiritme van de Vlaamse economie kunnen a priori nog niet als werkelijke groeikernen beschouwd worden, daar zij in het geheel van de productiehuishouding een te geringe betekenis kunnen hebben. Om een verdere uitzuivering te bekomen werden in de bijgevoegde tabel gewogen groeiritmen voor de nog overblijvende bedrijfstakken opgenomen (kolom 1). Deze gewogen groei-koëfficiënten werden bekomen door voor alle sectoren het produkt te berekenen van het sectorieel aandeel in de totale produktie en het groeipercentage betreffende de periode 1961-68.

Ten einde de interpretatie te vergemakkelijken werden de bedrijfstakken ondergebracht in een ordinale rangschikking naar belangrijkheid.

Na de berekening bleek dat bepaalde takken uit de tertiaire sektor belangrijke posities bekleedden in de klassifikatie. Ondanks de duidelijke expansie van de handels- en dienstensektoren in het algemeen, dient toch beklemtoond te worden dat deze gunstige posities hoofdzakelijk te wijten zijn aan het feit dat de tertiaire sektor niet ver genoeg kon geventileerd worden — bij gebrek aan statistische informatie — zodat de hoge procentuele aandelen het gewogen groeiritme sterk hebben beïnvloed. Daarom werden de branches van de tertiaire bedrijvigheid tussen haakjes geplaatst.

Sektoren	West-Vlaanderen			Sektoren	Vlaanderen		
	Gewogen groei	Dispersiekracht (a)	Bruto toegevoegde waarde per actief persoon		Gewogen groei	Dispersiekracht (a)	Bruto toegevoegde waarde per actief persoon
1. (Diensten)	(2.281,5)	(86,4)	(b)	1. (Diensten)	(1.934,0)	(86,4)	(b)
2. Metaalverwerking (+ scheepsbouw)	863,4	109,7	233,7	2. (Handel)	(821,1)	(96,1)	(b)
3. Bouwnijverheid	604,1	121,6	204,5	3. Vervoer en verkeer	813,2	93,2	335,8
4. Vervoer en verkeer	455,5	93,2	301,0	4. Metaalverwerking (+ scheepsbouw)	782,7	109,7	227,2
5. Hout en meubelen	329,0	111,3	249,5	5. Bouwnijverheid	532,3	121,6	197,9
6. (Kredietondernemingen)	(189,2)	(86,4)	(b)	6. IJzer, staal, non-ferro	295,0	123,4	396,6
7. IJzer, staal, non-ferro	143,4	123,4	188,3	7. Chemie en rubber	260,1	115,5	324,6
8. Chemie en rubber	97,7	115,5	272,8	8. Elektriciteit, gas, water	250,5	—	890,3
				9. Houten meubelen	230,5	113,3	221,6
				10. (Kredietondernemingen)	(207,6)	(86,4)	(b)
				11. Papier en karton	36,2	112,4	219,3
				12. Tabak	30,1	93,3	225,4

(a) Bij een koëfficiënt  $> 100$ : relatief hoge dispersiekracht.

(b) De bruto toegevoegde waarde per actief persoon kon niet berekend worden.

De bedrijfstakken die zich in het geheel van de Westvlaamse produktiehuishouding speciaal onderscheiden zijn: de metaalverwerking, de bouwnijverheid, vervoer- en hout-meubelen. Alhoewel niet in dezelfde volgorde en niet met dezelfde intensiteit blijven dezelfde sectoren de aandacht trekken op het niveau van de Vlaamse taalstreek. Een uitzondering dient evenwel gemaakt voor 'hout en meubelen' die als een specifieke groeitak voor West-Vlaanderen mag aangezien worden.

### Dispersiekracht

De meeste bedrijfstakken zijn zodanig geïntegreerd in de interdependentie van het economisch systeem dat hun invloed in meerdere of mindere mate uitdeint over andere branches van het economisch leven. Om een exacte meting te bekomen van deze invloedsferen is het noodzakelijk over een interregionaal input-outputmodel te beschikken. Tot hertoe werd hiervoor nog geen statistisch materiaal samengebracht. R.A. Van Straelen en P.H. Virenque<sup>1</sup> berekenden op basis van nationale input-outputtabellen de dispersiekracht<sup>2</sup> van de verschillende sectoren. Alhoewel met geen regionale afwijkingen wordt rekening gehouden bekomt men hierdoor in ieder geval een algemene hiërarchie van sectoren naar intensiteit van spreidingskracht.

In de tabel wordt opgemerkt dat de sektor ijzer - staal - non ferro die over een buitengewoon hoge dispersie-

kracht beschikt, in West-Vlaanderen een gewogen groei-ritme realiseert dat beneden dit van de Vlaamse taalstreek blijft (143,4 t.a.v. 295,0). Belangrijk voor West-Vlaanderen is evenwel het samengaan van een sterke groeikracht met een relatief hoge dispersiekracht in de bouwnijverheid, hout en meubelen en de metaalverwerking. Kenmerkend zijn verder de zeer lage koëfficiënten in de branches van de dienstensektor.

Er weze tenslotte opgemerkt dat deze sectoren die een groei realiseren welke hoger is dan de algemene minimumnorm (77,8% in de periode 1961-68) en die bovendien een dispersiekracht bezitten waarvan de koëfficiënt groter is dan 100, in West-Vlaanderen gezamenlijk 21,9% van het bruto regionaal produkt innemen t.a.v. 25,7% voor Vlaanderen in 1968.

<sup>1</sup> R.A. Van Straelen en P.H. Virenque: 'De input-output analyse. Een methode voor het kwantitatief onderzoek der economische structuur'. Leuven 1961, blz. 181-182.

<sup>2</sup> De auteurs gebruikten hiervoor de formulering van Rasmussen. De dispersiekracht  $U_j$  van de sectoren in de transaktiematrix bekomt men als volgt:

$$U_j = \frac{\frac{1}{m} \sum_j A_{ij}}{\frac{1}{m^2} \sum_i \sum_j A_{ij}} \quad (i, j = 1, 2, \dots, m)$$

waarin de teller het gemiddeld element vormt van de kolom  $j$  van de inverse matrix, en de noemer het gemiddeld element voor alle  $i$ -rijen, steeds in de inverse matrix.

## Bruto toegevoegde waarde per actief persoon

Het is duidelijk dat naarmate de tewerkstelling zich meer en meer concentreert in sectoren die een hoge toegevoegde waarde per ingeschakelde arbeidskracht opleveren, parallel hiermede de economische groei gestimuleerd wordt. Om een idee te bekomen van de verschuivingen die op dit gebied plaats gegrepen hebben, wordt hierna een overzicht gegeven van de evolutie in de tewerkstelling voor de Westvlaamse industriële sectoren die gedurende de periode 1961-68 een aangroei kenden van meer dan 300 arbeidsplaatsen :

	Aangroei arbeidsplaatsen 1961-68	Gemiddelde toe- gevoegde waarde per actief per- soon in 1968 (x 1.000 fr.)
Metaalverwerking	6.976	233,7
Bouwnijverheid	5.982	204,5
Hout en meubelen	2.246	249,5
IJzer, staal, non ferro	1.698	188,3
Vervoer en verkeer	896	301,0
Kleding en schoeisel	763	116,7
Drukkerij en aanverwante nijverheden	349	162,4

Er wordt opgemerkt dat de aangroei van de industriële tewerkstelling zich voor het grootste deel voordoet in sectoren met relatief hoge toegevoegde waarde per actief persoon, hetgeen wijst op een gunstige evolutie.

### Syntese

De sectoren die aan de vier gestelde criteria voldoen en bijgevolg als de meest dynamische sectoren van de Westvlaamse economie mogen beschouwd worden zijn de metaalverwerking, de bouwnijverheid en hout-meubelen. Deze laatste sektor is bovendien een specifieke groeitak van West-Vlaanderen aangezien hij op het niveau van de Vlaamse taalstreek een veel geringer aandeel inneemt in het geheel van de economische structuur<sup>1</sup>. De bijdrage van de verkeerssector tot het algemeen groeiproces mag niet onderschat worden alhoewel de dispersiekracht eerder aan de lage kant ligt. De buitengewone expansie van de tertiaire activiteit kan niet ontkend worden, maar deze sektor realiseert slechts een geringe dispersiekracht en wordt als problematisch beschouwd vanuit het produktiviteitsstandpunt.

Een negatieve faktor in het expansieproces is het hoge aandeel in het bruto regionaal produkt (B.R.P.) van stagnerende sectoren nl. voeding en dranken, landbouw-bosbouw-visserij, textiel, waarbij de laatste twee van specifieke betekenis zijn voor West-Vlaanderen.

<sup>1</sup> 2,2 % t.a.v. 4,1 % voor West-Vlaanderen in 1968.

# Nieuwe EXPANSIE wetgeving (30.12.1970)

P. VERHAEGHE,

Stafmedewerker W.E.R.

### Nieuwe wetgeving op de economische expansie 30.12.1970.

In het Belgisch Staatsblad van 1 januari 1971 is de Wet betreffende de Economische Expansie van 30 december 1970 verschenen. Wij zullen in het kort toelichten wat deze wet te betekenen heeft voor de concrete investeringsprojecten.

Vroeger bestonden er drie wetten ter bevordering van de expansie van de belgische nijverheid. In de eerste plaats is er de algemene expansiewet van 17-7-1959 met toepassing over het gehele grondgebied van het land. Te noteren valt dat deze wet in ongewijzigde vorm wordt behouden. De nieuwe wet van 30-12-70 treedt alleen in de plaats van de bijzondere expansiewetten van 18-7-1959 en 14-7-1966.

Vooreerst een belangrijke opmerking. Bij de benadering van de nieuwe expansiewet moet men er terdege rekening mee houden dat de feitelijke tenuitvoerlegging nog wat op zich zal laten wachten. Inderdaad er moeten nog ongeveer een dertigtal uitvoeringsbesluiten tot stand komen. Ten einde geen dode overgangperiode te schep- pen heeft de regering evenwel beslist dat de reglementaire besluiten, die op basis van de twee vervangen wetten getroffen werden, voorlopig van kracht blijven. (K.B. 6-1-1971 — B.S. 13-1-1971). Dit komt er praktisch op neer dat de toepassing van de nieuwe expansiewet in de eerstkomende maanden omzeggens niet zal afwijken van de modaliteiten waaronder de vroegere wetten van 18-7-1959 en 14-7-1966 werden toegepast. Meer bepaald geldt dit ten aanzien van :

a) de afbakening van de ontwikkelingszones. Kategorie 1 van de nieuwe wet stemt overeen met de toepassingsgebieden van de wet van 14-7-1966. Kategorie 2 omvat de toepassingsgebieden van de wet van 18-7-1959;

b) de verleende rentetoeelage. De huidige maxima bedragen :

— voor kategorie 1 : een rentevermindering van 5 % gedurende 5 jaar op 2/3 van de investering in vaste aktiva.