

Westvlaamse zuivel op Europese voet

J. MOULAERT, *Ingenieur-Diensthoofd Nationale Zuiveldienst*

Europese beginselen en hun toepassing

Vóór het bestaan van een Gemeenschappelijk Euromarkt Zuivelbeleid werd in verschillende West-Europese landen, ook in België, het stelsel van de gegarandeerde melkprijs toegepast. Hierbij werd op de produkten waarin belangrijke hoeveelheden afgeroomde melk verwerkt zijn, een toelage verleend ten einde de prijs aan de voortbrenger te kunnen waarborgen. Deze subsidiepolitiek werd ingevoerd op het ogenblik dat de melkprijs dreigde ineen te storten, om wille van de sterk verhoogde produktie en de hiermede gepaard gaande moeilijkheden bij de afzet.

Een gewaarborgde prijs aan de veehouder bracht echter met zich mee dat de produktie, zowel in België als in de meeste melkvoortbrengende landen, tussen 1960 en 1968 steeds maar verder bleef stijgen. Als gevolg hierop ontstonden in de EEG-landen belangrijke overschotten aan boter en mager melkpoeder. De produktiestijging, verschillend van land tot land, resulteerde niet zozeer uit een groter aantal koeien, maar vooral uit de verhoogde melkopbrengst per koe en per jaar. Deze produktiviteitsverhoging per dier mocht zeker niet tegenwerkt worden, gezien het een onmisbaar element is om de stijging van de produktiekosten te helpen dekken.

Een oplossing voor het probleem van de overschotten diende veeleer gezocht in de sanering van produktie en afzet. Men kwam tot de overtuiging dat een verbetering in de structuur van de melkveehouderij en de zuivelindustrie moet leiden tot een gunstiger situatie voor de Europese zuivelsektor, dat een verhoogd verbruik van zuivelprodukten binnen de Gemeenschap zelf en het verwerven van een markt er buiten het onevenwicht moet kunnen wegwerken, dat tot stand kwam tussen aanbod en afzetmogelijkheden.

De doelstelling van het Gemeenschappelijk Landbouwbeleid bestaat er in, aan de betrokken landbouwbevolking een redelijke levensstandaard te verzekeren en de markten te stabiliseren. Vermits de afzet lang niet in dezelfde mate was toegenomen als de produktie, bekleedde de zuiveleconomie in de lidstaten een eerder ongunstige positie op het ogenblik dat de EEG in 1968 werkelijkheid werd. Door de kommunautaire autoriteiten moesten derhalve onmiddellijk schikkingen genomen

worden om de toekomst van de Europese zuivelsektor te verzekeren.

Reeds op 1 november 1964 verscheen een eerste verordening die verband hield met de toekomstige Europese zuivelpolitiek. Deze schreef aan alle toekomstige lidstaten voor, een richtprijs voor de melk te voorzien. Deze richtprijzen zouden na verloop van enige tijd naar elkaar moeten toegroeien tot één en dezelfde Europese richtprijs. De verordening voorzag tevens dat de nationale steunmaatregelen, toegekend onder vorm van subsidies, zouden afgeschaft worden.

Op 28 juli 1968 werd een definitieve regeling ingevoerd, die een gemeenschappelijke richtprijs voor de melk verplichtte in alle lidstaten. Zo kwam men voor alle EEG-landen tot één richtprijs voor de melkveehouders, tot gelijke interventieprijzen voor boter en afgeroomde melkpoeder, en tot gelijke drempelprijzen bij invoer en uniforme restituties bij uitvoer van zuivelprodukten naar Derde Landen.

In haar betrachting om de zuiveleconomie in de lidstaten te verbeteren werden door de EEG-kommissie inmiddels verschillende maatregelen getroffen die de produktie en de afzet in evenwicht moeten brengen.

Om het eiwit van de melk in de Euromarktlanden zoveel mogelijk te waarde te maken werden schikkingen getroffen die het verbruik van afgeroomde melk op de boerderij zouden bevorderen. In dit verband wordt sinds 28 juli 1968 steun verleend aan de afgeroomde melk voor zover deze op de veebedrijven als dierenvoeding wordt aangewend. Zowel de melk- als de roomleveraars, alsmede de producenten van hoeveboter kunnen hiervan genieten. Met hetzelfde doel wordt eveneens steun verleend aan de afgeroomde melkpoeder, bestemd als veevoeder.

Voor het wegwerken van de overschotten aan boter en melkpoeder werd de afzet geforceerd door verkoop, onder welbepaalde voorwaarden, aan verlaagde prijzen. Bij de uitvoer naar Derde Landen worden restituties gegeven waarvan de waarde bepaald wordt op grond van het verschil tussen de prijzen van de zuivelprodukten in de Gemeenschap en de prijzen in de internationale handel.

Wegens het bestaan van aanzienlijke overschotten werd einde 1969 aan de melkveehouders de mogelijkheid

geboden tegen financiële vergoeding melkkoeien te laten afslachten en werden premies toegekend voor het niet in de handel brengen van melk of andere zuivelprodukten.

De getroffen maatregelen hebben het in ons land tot hertoe mogelijk gemaakt de overtollige voorraden boter en mager melkpoeder weg te werken en een beter evenwicht te bereiken tussen aanbod en afzet, zodat onze zuiveleconomie thans een positie heeft ingenomen die zeker niet ongunstiger is als op het ogenblik dat België tot de EEG is toegetreden.

Een bondig overzicht betreffende de EEG-zuivelpolitiek werd verstrekt om een inzicht te geven in de omstandigheden waarin onze nationale zuivelsektor tijdens de laatste jaren haar evolutie heeft ondergaan. Aan de hand van enkele statistische gegevens zal nu betracht worden de betekenis te schetsen welke de Westvlaamse zuivel-economie inneemt in dit geheel.

De melkproductie

In de meeste zuivellanden bereikte de melkveestapel haar hoogtepunt omstreeks 1968. Sindsdien werd bijna overall een daling van het aantal melkkoeien vastgesteld, die in de hand werd gewerkt door verschillende factoren. Wegens de eerder ongunstige melkprijs of om sociale beweegredenen werd het melkvee bij kleinere veehouders opgeruimd. De last van de steeds stijgende lonen op grotere, niet familiale bedrijven, zette aan tot omschakeling naar mestvee. Het verlenen, in de EEG-landen, van premies voor het slachten van melkkoeien of omschakeling van melk- naar vleesproductie, heeft eveneens de uitschakeling van melkvee gestimuleerd.

De Belgische melkveestapel bleef intussen vrij stabiel. Uit de cijfers van de landbouwtelling is niettemin af te leiden dat het aantal koeien in ons land tijdens de laatste twee jaar met ongeveer veertigduizend eenheden is gedaald. Het blijkt evenwel dat het Vlaamse land, waar de omschakeling geringer is, steeds aangewezen blijft op melkproductie.

<i>De veestapel</i>			
	België	West-Vlaanderen	%
<i>Aantal melkkoeien</i>			
1963	1.065.000	141.000	13.2
1965	1.010.178	135.331	13.4
1969	1.071.729	153.567	14.1
1970	1.052.145	148.452	14.1
1971	1.030.556	146.842	14.2
<i>E.E.G.-Afslachtingspremie (1970)</i>			
Bedrijven	4.415	680	15.4
Koeien	19.760	3.079	15.5
<i>E.E.G.-Rekonversiepremie (1970)</i>			
Bedrijven	633	122	19.2
Koeien	11.867	1.681	14.1

De melkproductie wordt niet enkel bepaald door het aantal koeien, maar tevens door de opbrengst per dier. Voor de Europese melkkoe is de melkgifte tijdens de laatste 15 jaren nagenoeg met 18 procent gestegen. Tijdens dezelfde periode was de produktiestijging in eigen land eerder van geringe betekenis, hetgeen even-

wel niet betekent dat de produktiviteit per bedrijf, per hectare of per ingezette arbeidskracht niet is toegenomen.

De juiste gemiddelde melkproductie per dier en per jaar is niet gekend in België, omdat men alleen beschikt over preciese statistische gegevens nopens de melkleveringen aan de industrie en exacte opbrengstcijfers voor dieren onderworpen aan de melkkontrolle van de veebonden. Nog altijd wordt de melk gedeeltelijk op de boerderij zelf verbruikt, verkocht of verwerkt en het aantal dieren dat onder kontrolle staat vertegenwoordigt slechts een gedeelte van de totale melkveestapel.

De jaarlijkse melkgifte wordt in ons land geschat op ongeveer 3.600 liter per koe. Naast de manier van uitbaten en het veetype, bepalen de streekinvloeden zeer opmerkelijk de produktie. In West-Vlaanderen wordt vrij algemeen een hoog peil bereikt in verhouding tot de gemiddelde nationale produktie; voor koeien onder kontrolle van de veehoudersbonden bedraagt de gemiddelde meeropbrengst in de provincie nagenoeg 5 procent t.o.v. het Rijk.

Voor 1970 mag de totale melkproductie geraamd worden op 3,8 miljard liter voor België en 560 miljoen liter voor West-Vlaanderen.

De melkbestemming

De leveringen aan de zuivelfabrieken namen tijdens de laatste jaren sterk toe. In 1970 werd in ons land circa 72 % van de totale produktie aangevoerd naar de verwerkingsbedrijven; in West-Vlaanderen werd een nog merkkelijk belangrijker deel van de produktie aan de industrie verkocht.

Liter melk (x 1.000) geleverd aan de zuivelfabrieken (room omgezet tot melk)

	België	West-Vlaanderen	%
1961	2.184.000	297.000	13.0
1965	2.478.620	450.145	18.2
1970	2.750.353	493.821	18.0

Tussen 1965 en 1970 is het aantal melkleverancs gevoelig gedaald; de vermindering is nog meer opvallend voor wat het aantal roomleverancs betreft. De hoeveelheden melk per veehouder geleverd zijn evenwel sterk toegenomen.

Veehouders-leverancs aan de zuivelfabrieken

	België			West-Vlaanderen			%
	Melk	Room	Totaal	Melk	Room	Totaal	Totaal
1965	97.300	27.606	124.906	20.331	982	21.313	17.1
1970	81.489	12.232	93.721	18.155	493	18.648	19.9

Vergunninghouders Verkoop Hoeveboter

Jaar	België	West-Vlaanderen	%
1961	21.368	3.413	15.9
1965	16.325	2.276	13.9
1970	14.524	1.495	10.3



Foto : Archief J. Moulaert

Het verschil tussen de geraamde totale melkopbrengst en de hoeveelheden die aan de melkverwerkende nijverheid worden bezorgd, vertegenwoordigt de melk die ofwel op het bedrijf zelf wordt gebruikt hetzij voor menselijke consumptie, hetzij als diervoeding, ofwel rechtstreeks door de producent wordt gekommercialiseerd als hoevemelk of onder de vorm van boter of kaas. Meer dan de helft van de melk die niet in de fabriek terecht komt, wordt omgezet tot hoeveboter. Met betrekking tot de gefabriceerde hoeveelheden zijn slechts juiste produktiecijfers bekend van de producenten hoeveboter die genieten van de steun aan de afgeroomde melk. De 12.963 karnvergunninghouders die in 1970 in dit geval verkeerden fabriceerden 19.460.439 kg boter; in West-Vlaanderen waren er 1.302 met een productie van 1.511.166 kg. De bereiding van kaas op de hoeve is van weinig betekenis.

De industriële melkverwerking

De melk en room aan de zuivelfabrieken geleverd kan rechtstreeks aangewend worden als grondstof voor de bereiding van afgewerkte zuivelprodukten zoals: consumptiemelk, slagroom, boter, kaas, melkpoeder of nog andere derivaten.

De aangevoerde melk kan ook uitsluitend gereinigd, gepasteuriseerd en gekoeld worden om als industriemelk naar een andere transformatiebedrijf te worden doorgevoerd voor verdere verwerking.

Een gedeelte van de ontvangen melk wordt nog als afgeroomde melk of als karnemelk, produkten bekomen door ontroming van volle melk of als nevenprodukt bij de boterbereiding, aan de veehouder teruggeleverd als veevoeder.

Afgeroomde melk en karnemelk, teruggeleverd als veevoeding aan de landbouwers (1.000 l.)

	België	West-Vlaanderen	%
1961	239.605	49.286	20.5
1970	69.275	24.323	35.1

De evolutie in de verwerking en de verhoudingen waarin de verschillende industriële produkties plaats grepen in de jaren 1961-1965-1970 zijn af te leiden uit de statistische gegevens.

Diverse fabrikaties

	België	West-Vlaanderen	%
<i>Fabrikatie konsumptiemelk (1.000 l.)</i>			
1961	456.484	27.874	6.1
1965	489.448	19.088	3.9
1970	510.650	17.871	3.5
<i>Fabrikatie melkerijboter (1.000 kg.)</i>			
1961	55.456	8.329	15.0
1965	57.277	11.861	20.7
1970	67.535	11.073	16.4
<i>Fabrikatie harde kaas (1.000 kg.)</i>			
1961	9.413	2.996	31.8
1965	17.631	4.891	27.7
1970	11.071	3.073	27.7
<i>Fabrikatie halfharde kaas (1.000 kg.)</i>			
1961	1.247	656	52.6
1965	1.043	598	57.3
1970	1.472	831	56.2
<i>Fabrikatie kaas met gekookt zuivel (1.000 kg.)</i>			
1961	—	—	—
1965	3.193	1.533	47.9
1970	4.933	2.911	59.0
<i>Fabrikatie volle melkpoeder (1.000 kg.)</i>			
1961	13.836	1.603	11.5
1965	26.312	2.518	9.6
1970	17.007	1.262	7.4
<i>Fabrikatie mager melkpoeder (1.000 kg.)</i>			
1961	35.183	4.354	12.4
1965	60.231	4.272	7.1
1970	102.730	8.269	8.0

Een gedeelte tenslotte van de volle of afgeroomde melk wordt door de West-Vlaamse zuivelfabrieken of ophaalcentra doorgeleverd aan transformatiecentra die buiten de provincie gevestigd zijn. Deze melk noemt men industriemelk.

Industriemelk (1.000 l.)

Jaar	Volle melk	Afgeroomde melk
1962	19.300	51.200
1970	124.295	113.562

De fabricatie van consumptiemelk, evenals deze van vloeibare derivaten zoals yoghurt, chocolademelk, pap e.a., was nooit vrij belangrijk in West-Vlaanderen en is tijdens de laatste jaren nog in betekenis afgenomen. Deze produkten worden meer en meer bereid in grote centrales die in de onmiddellijke omgeving van de belangrijke consumptiecentra zijn opgericht.

De produktie van boter werd onder economische dwang tijdelijk afgeremd en vervangen door deze van andere vetrijke produkten zoals kaas en volle melkpoeder. Met het ontstaan van de moeilijkheden voor de afzet van deze laatste produkten werd opnieuw overgeschakeld op boter. Grote melkpoederbedrijven gelegen buiten de provincie, die enkele jaren terug nog onbelangrijke boterkwantums voortbrachten, zijn nu uitgegroeid tot aanzienlijke produktie-eenheden van boter en afgeroomde melkpoeder. Intussen bleef de boterproduktie in West-Vlaanderen toch nog zeer omvangrijk. Alle melkerijboter gefabriceerd in ons land wordt regelmatig onderworpen aan een officiële keuring. Het keuringsreglement voorziet een laboratoriumanalyse en een organoleptisch onderzoek uitgevoerd door officieel erkende keurmeesters op uitzicht, textuur, geur en smaak. Ingevolge het bekomen resultaat wordt de boter ingedeeld in één van de volgende categorieën: boter met controlemerk, melkerijboter of keukenboter. In 1969 behaalden de West-vlaamse boterfabrieken gemiddeld het hoogst aantal punten, zodat het produkt kwalitatief onder de beste mag gerangschikt worden.

In de sektor kaas blijft West-Vlaanderen als producent van harde en halfharde kaassoorten nog altijd de voorname provincie. Met het wegvallen in 1968 van de produktiesteun en onder druk van sterke concurrentie uit het buitenland liep de produktie, vooral van Goudse kaas, weliswaar sterk terug. Halfharde kaas van het type Saint Paulin en Plateau, wordt geleidelijk meer gefabriceerd in België; het grootste gedeelte hiervan wordt in West-Vlaanderen gemaakt. Met de bereiding van Cheddar kaas werd in België gestart in 1962. In 1970 bedroeg de produktie reeds 4.933 ton, waarvan bijna 60% in West-Vlaanderen bereid werd; in 1971 nam deze fabricatie nog uitbreiding, zodat in West-Vlaanderen alleen al 4.506 ton werd voortgebracht.

De Belgische kaas wordt eveneens onderworpen aan een officiële kwaliteitskeuring, waarbij zowel een controle op samenstelling als een organoleptische keuring voorzien is. Naar gelang de uitslag van de keuring wordt de produktie geklasseerd als kaas met controlemerk, in eerste of in tweede kwaliteit. Deze klassifikatie is van grote betekenis voor de producent omdat enkel kaas met controlemerk in aanmerking kan komen voor uitvoer.

Rekening houdend met het feit dat de Westvlaamse kaasindustrie nog jong is, mogen de behaalde keuringsresultaten als bevredigend worden beschouwd. Wanneer men echter de steeds strengere eisen van de konsument in aanmerking gaat nemen, zal zeker een inspanning moeten geleverd worden om de gemiddelde kwaliteit nog te verbeteren. De meeste Westvlaamse kaasfabrieken zijn technisch zeer degelijk uitgerust. De fabricatie van

kwaliteitskaas vergt echter hoge vakbekwaamheid, zodat in sommige gevallen een bijscholing van het vakpersoneel, werkzaam in de kaasmakerijen, zeker nuttig kan zijn.

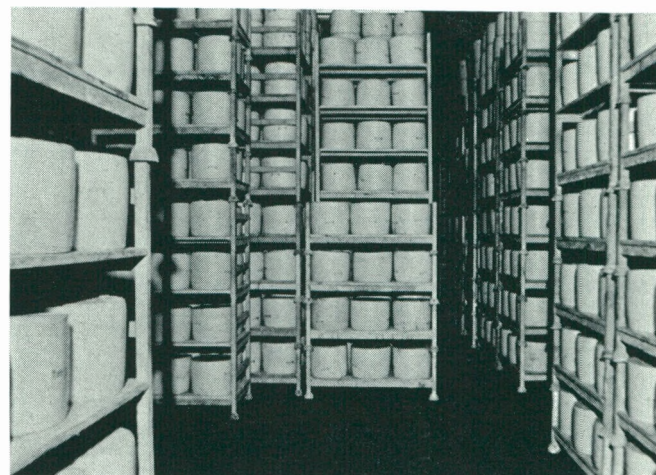
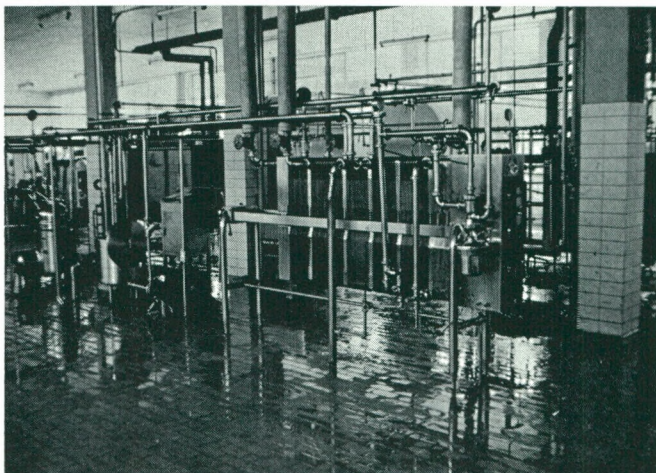
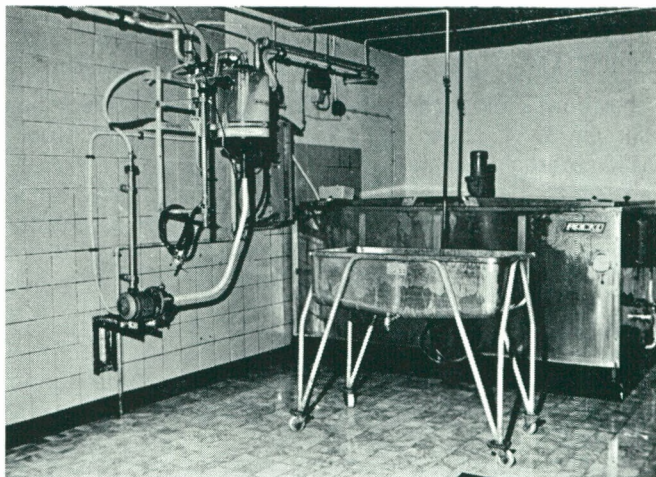
Van essentiële betekenis bij de kaasbereiding is ook de kwaliteit van de grondstof; in vele gevallen is deze nog onvoldoende. De kwaliteitsbepalingen van melk en room, geleverd aan de Westvlaamse zuivelfabrieken, worden verzorgd door de sectie Melkhygiëne van het Provinciaal Centrum te Beitem, zoals voorgeschreven door het Ministerie van Landbouw, in akkoord met het Provinciaal Komitee voor de Melkkwaliteit. Bij een vergelijking van de jaargemiddelden voor de kwaliteit over de laatste jaren blijkt de toestand in West-Vlaanderen nog duidelijk vatbaar voor verbetering.

Onder invloed van het Gemeenschappelijk zuivelbeleid nam de productie van volle melkpoeder gevoelig af, terwijl deze van afgeroomde melkpoeder merkbaar steeg. Wegens het feit dat een belangrijke hoeveelheid melk uit West-Vlaanderen geleverd wordt aan poederfabrieken die buiten de provincie gelegen zijn, is de totale melkpoederproductie in West-Vlaanderen weinig toegenomen tussen 1965 en 1970. Het verpoederen van melk gebeurt in de provincie nog slechts in één enkel bedrijf.

Een nieuwe tak in de industriële melkverwerking is deze van de ijsroomfabrikatie; in West-Vlaanderen werd een modern bedrijf opgericht waar men over een ruime produktiekapaciteit beschikt.

Uit de cijfergegevens is ten slotte nog af te leiden dat een zeer belangrijk deel van de aanvoer naar Westvlaamse zuivelfabrieken, als volle of afgeroomde industriemelk, voor verdere verwerking wordt doorgeleverd aan gespecialiseerde ondernemingen die buiten de provincie gevestigd zijn.

Het aanhoudend teruglopen van de teruggave van onderprodukten aan de veehouders ligt in de lijn van een evolutie in de zuiveleconomie. Oorspronkelijk waren de meeste fabrieken hoofdzakelijk op boterbereiding ingesteld. Van de geleverde melk werd de room afgenomen en de ondermelk ging als diervoeding terug naar de hoeve. Een wijziging in deze toestand vond haar oorsprong tijdens de laatste wereldoorlog. Ingevolge voedselschaarste werden steeds grotere hoeveelheden volle melk in de melkerij verwerkt. Aanvankelijk werden deze grotendeels tot konsumptiemelk omgezet. De toestand ontwikkelde zich verder, eerst met de productie van kaas en wrongel en nog later met deze van melkpoeder. Aldus kwam men niet alleen tot de industriële verwerking van het melkvet doch eveneens van een groot deel van de afgeroomde melk. Intussen kwam de veevoederindustrie tot grote ontwikkeling en werden ook



Foto's : Archief J. Moulaert

de veevoedingsgewoonten op de hoeve in belangrijke mate gewijzigd, in zover dat het gebruik van verse ondermelk als diervoeding sterk verminderde. In 1970 vertegenwoordigde de teruglevering nog 30 % voor het Rijk en 50 % voor West-Vlaanderen t.o.v. 1961. Hieruit kan derhalve besloten worden dat de EEG-steuumaatregelen tot bevordering van het gebruik van verse afgekoelde melk op de hoeve als diervoeding, slechts gedeeltelijk haar doel heeft bereikt.

Evolutie

In de evolutie welke de zuiveleconomie tijdens de laatste jaren kenmerkte, werd de structuur van de melkverwerkende industrie gevoelig gewijzigd.

Het aantal zuivelfabrieken is in aantal sterk teruggelopen. In 1965 waren nog 215 transformatiecentra bedrijven in het land, waarvan 25 in West-Vlaanderen gevestigd. In 1970 was dit aantal teruggebracht, respectievelijk tot 133 en 17. Deze daling was het gevolg van fusies en concentraties, waaruit in sommige gevallen de sluiting van kleinere bedrijven volgde of waarbij een transformatiebedrijf tot ophaalcentrum werd omgeschakeld. In West-Vlaanderen bestaan er nu aldus vier ophaalcentra waar de melk na ontvangst enkel gereinigd en gekoeld wordt en vervolgens aan een verwerkend bedrijf wordt doorgeleverd.

De concentratiebeweging werkte wel degelijk een schaalvergroting van de overblijvende ondernemingen in de hand en het is niet uitgesloten dat deze tendens in de eerstvolgende jaren nog verder wordt doorgezet. Het relatieve belang, respectievelijk in 1962 en in 1970, van verschillende Westvlaamse ondernemingen, kan worden afgeleid uit de cijfers die de totale aanvoer melk en room, deze laatste omgezet in melk, aangegeven :

Koncentratiebeweging 1965-70

1962		1970	
Aanvoer melk (miljoen liter)	Aantal ondernemingen	Aanvoer melk (miljoen liter)	Aantal ondernemingen
		meer dan 75	1
		50-75	2
meer dan 30	3	25-50	5
13-22	7	10-25	5
8-13	5	minder dan 10	2
minder dan 6	11		

Naast de schaalvergroting is in de nieuwe structuur van de zuivelindustrie tevens een ontwikkeling naar specialisatie waar te nemen. Vóór enkele jaren hadden de meeste zuivelfabrieken een konsumptiemelk- en een boterafdeling, en in vele gevallen was bovendien nog een kaasmakerij en een melkpoederinstallatie ingericht. Thans hebben de meeste zuivelindustrieën de weinig belangrijke fabriekaties in het bedrijf uitgeschakeld en hun produktie afgestemd op één welbepaalde, gespecialiseerde bedrijfstak. De verschuiving in deze richting is duidelijk wanneer een vergelijking wordt gemaakt tussen het aantal transformatiecentra per bedrijfstak in 1965 en 1970.

Evolutie aantal transformatiecentra 1965-70

	Het Rijk		West-Vlaanderen	
	1965	1970	1965	1970
Konsumptiemelk	60	33	6	3
Boter	168	104	22	13
Kaas	46	38	9	8
Walsenpoeder	52	24	7	1
Verstuivingspoeder	19	24	1	1

De tewerkstelling in de Westvlaamse zuivelindustrie is tijdens de laatste 10 jaren met 168 eenheden teruggelopen en bedraagt op dit ogenblik 993 man. De daling resulteert hoofdzakelijk uit een vermindering van het aantal melkvoerders. Meer en meer wordt de melk op de hoeve in een diepkoeltank bewaard, zodat de ophaling van deze melk slechts om de twee dagen moet gebeuren. Hiervoor wordt gebruik gemaakt van tank-ophaalwagens waarvan er thans ruim 100 in gebruik zijn in de provincie. Het lossen van de melk uit tankwagens vergt merkkelijk minder arbeidskrachten dan bij de krui-kenontvangst. Dat binnen afzienbare tijd alle melk per rijdende ontvangst zal opgehaald worden, is helemaal niet uitgesloten.

Om de sterk toegenomen hoeveelheid aangevoerde melk te verwerken was er bovendien geen personeelsuitbreiding nodig, dank zij de vooruitgang in de technische uitrusting van de bedrijven en het inbrengen van sterk doorgedreven automatisatie bij diverse bewerkingen.

De cijfers met betrekking tot de bedragen uitbetaald aan de melkveehouders-leveranciers geven wellicht een inzicht omtrent de betekenis en de belangrijkheid van de Westvlaamse zuivelindustrie ; in 1971 werd aan de leveranciers 2.284 miljoen frank uitbetaald, wat nagenoeg het dubbel is van het bedrag uitgekeerd in 1962.

De sektor melkproduktie onderging eveneens duidelijke structuurwijzigingen. Zoals reeds gezegd daalde het aantal melkveeouders die melk of room leveren aan een zuivelfabriek, sinds 1965 opmerkelijk. In 1971 waren er in West-Vlaanderen nog 17.621 leveranciers, wat neerkomt op een daling van bijna 20 % t.o.v. 1965. Deze vermindering van het aantal leveranciers is hoofdzakelijk het gevolg van het uitvallen van kleinere landbouwbedrijven met geringe melkveebezetting. Veel uitbaters van middelgrote landbouwexploitaties schijnen in West-Vlaanderen daarentegen steeds meer geneigd om hun bedrijf in de richting van de melkproduktie uit te bouwen en de melkwinning als hoofdactiviteit in te schakelen. Op deze bedrijven wordt de melkveestapel doorgaans gevoelig uitgebreid, zodat de produktiedaling die voortvloeit uit het stopzetten van de uitbating op kleinere hoeven, ruim gekompenseerd wordt door produktiestijging op de grotere gespecialiseerde melkveebedrijven.

De verkoop van hoefemelk als drinkmelk loopt terug. De voorkeur van de verbruiker gaat steeds meer naar de verduurzaamde, verpakte melkerijmelk. De bereiding van boter op de hoeve neemt geleidelijk in betekenis af ; een jaarlijkse vermindering van het aantal vergunningen 'Verkoop van Hoeveboter', afgeleverd door de Nationale Zuiveldienst, wijst duidelijk in deze richting.

Het is dus niet uitgesloten dat de melkleveringen aan de industrie, die tijdens de laatste jaren reeds sterk zijn

toegenomen, in de nabije toekomst nog gaan stijgen in West-Vlaanderen.

Een ander opvallend kenmerk in de evolutie van de sektor melkproductie is de sterke uitbreiding van de mechanisatie bij de melkwinning op de hoeve. Het gebruik van de melkmachine is vrij algemeen geworden en steeds meer bedrijven worden ingericht met een pijpleidinginstallatie of een afzonderlijke melkstal en een degelijk melkhuis. Voor het bewaren van de melk op de hoeve bij lage temperatuur, zijn reeds meer dan 1.500 bedrijven in West-Vlaanderen uitgerust met een diepkoeltank en de verdere uitbreiding kent een snel verloop. Talrijke bedrijven worden voorzien van installaties die het automatisch reinigen van het melkmateriaal, de leidingen en de melktanks toelaten. Het hoeft niet gezegd dat al deze, zij het dure investeringen, gebeuren met het oog op rationalisatie en arbeidsbesparing.

Met de evolutie die zich tijdens de laatste jaren in de uitbating van de landbouwbedrijven voordoet, blijft de melkwinning nog altijd een belangrijke bron van inkomen voor onze landbouwers. Het belangrijk aandeel in de melkveebezetting, de gunstige omstandigheden tot het bereiken van een rendabele produktiviteit en de vaststelling dat steeds meer landbouwers zich specialiseren op melkproductie, wijzen er op dat de West-Vlaamse landbouwexploitaties een belangrijke rol kunnen vervullen in de nationale zuiveleconomie, op voorwaarde dat een kwaliteitspolitiek wordt toegepast.

De kwaliteit van een zuivelprodukt is sterk afhankelijk van de hoedanigheid van de aangewende grondstof. Indien vele producenten in West-Vlaanderen er nog altijd niet in geslaagd zijn het gewenste kwaliteitsniveau te bereiken, is zulks zeker niet het gevolg van een gemis aan goede wil bij de landbouwers, doch veeleer een gebrek aan voldoende kennis der factoren die invloed hebben op de produktie van kwaliteitsmelk. Om tot een daadwerkelijke kwaliteitsverbetering te komen is een doelmatige en intensieve voorlichting aan de melkveehouders noodzakelijk. Ten einde met deze voorlichtingsactie een hoge graad van efficiëntie te bereiken wordt voorzien, niet alleen op nationaal, maar ook op provinciaal vlak in samenwerking met alle bevoegde instanties, een gecoördineerd programma uit te werken, waarbij de nodige aandacht wordt besteed aan alle elementen die van essentieel belang zijn voor de produktie van kwaliteitsmelk. Het probleem van de hygiënische verzorging is hierbij ongetwijfeld van grote betekenis. Aan de gevaren die ontstaan zijn uit de vooruitgang, en hierbij wordt in de eerste plaats bedoeld het gebruik van melkmachine en de aanwending van ziektebestrijdingsmiddelen, moet eveneens de nodige aandacht worden gewijd. Een niet doelmatig gebruik of een verkeerde instelling van de melkmachine-installatie kan immers aanleiding geven tot belangrijke opbrengstverliezen voor de landbouwer. Het onoordeelkundig gebruik van antibiotica bij de bestrijding van uierontstekingen kan zeer nadelige gevolgen hebben; het leveren van melk afkomstig van behandelde dieren kan schadelijke gevolgen hebben voor de volksgezondheid of de technologie van sommige industriële bereidingen sterk bemoeilijken en zware economische schade veroorzaken, zodat een intensieve voorlichtingsactie hieromtrent zeker nodig is. Omwille van het feit dat de Westvlaamse zuivelindustrie duidelijk gericht is op kaasfabrikage, dient er eveneens naar gestreefd de chemische kwaliteit, in casu de samenstelling van de melk zodanig te verbeteren dat aan de industrie een geschikte en volwaar-

dige grondstof voor de kaasbereiding wordt beschikbaar gesteld. Door selectie en aangepaste voeding van het melkvee, moet men er toe komen het eiwitgehalte van de melk op te drijven.

Wanneer rekening wordt gehouden met de toenemende kwaliteitseisen gesteld aan alle consumptieartikelen, wat ook geldt voor de zuivelprodukten, zullen zowel de melkproducenten als de verantwoordelijken in de zuivelindustrie er zich ten volle van bewust moeten zijn dat ze tot plicht hebben hun bedrijven zo rationeel mogelijk uit te baten en de nodige inspanningen op te brengen om in de toekomst uitsluitend produkten van eerste hoedanigheid voort te brengen.

Met een veralgemeende produktie van een kwalitatief goede grondstof en met de verdere uitbouw van de zuivelindustrie, onder vorm van goed geleide, technisch modern uitgeruste en produktieve verwerkingseenheden, moet dit doel zeker in het bereik liggen van de Westvlaamse zuivelsektor.