

Konserven Talpe nv, Kortemark

Westhoekbedrijf valoriseert landbouwprodukten

D. SANDERS, *Redaktiesekretaris*

'Wie is nu feitelijk nr. 1?' Met deze vraag adverteerde Konserven Talpe nv onlangs in een gespecialiseerd tijdschrift voor kleinhandelaars. Het antwoord op deze vraag kan dan wel luiden: de diverse afnemers van onze produkten, maar de vraag zo stellen in een gespecialiseerd milieu is méér dan gedurfd: het is ambitieus. Qua fabricatie én omzet van eersterangsgroenten in blik is Talpe nv de erkende tweede in ons land. Het wil echter inhalen op de eerste, zelfzeker, planmatig, bewust van zijn mogelijkheden. Is de kloof nog betrekkelijk groot, de groei is er ook: zo steeg de verkoop van 14 % van het binnenlands aandeel in 1969 tot 17,8 % in 1971 en van 12 % van de Belgische verkoop in het buitenland in 1969 naar 13 % in 1971. De totale verkoop was gestegen van 17 miljoen kg. in 1967 tot 25 miljoen kg. in 1971, dit is een aangroei van 60 %.

Trouw aan een methode

Sinds 1907, toen het beginnend bedrijf overging tot het inblikken van zijn eigen produktie, niettegenstaande talloze wetenschappelijke en technische verbeteringen, is men trouw gebleven aan het conserveringsprincipe van Appert, die in de 19^e eeuw, op vraag van het Directoire, een methode voorstelde voor het bewaren van voedingswaren ten behoeve van het leger. Het appertiseren bestaat erin voedsel in een hermetisch gesloten recipiënt te plaatsen en te verwarmen, om het dan hermetisch toe te houden tot bij de konsumptie. Op deze wijze worden eerst schimmels en niet-gesporuleerde bacteriën vernietigd; bij hogere temperatuur volgen dan sporen of kiemkorrels en enzymen. Zo worden alle gevaarlijke mikro-organismen gedood die het bederf in de hand werken.

Ondertussen kwamen diverse andere conserverings- en verpakkingstechnieken op de markt. De firma Talpe nv volgt van zeer nabij deze nieuwe mogelijkheden met het inzicht deze toe te passen van zodra de markt noemenswaardige ontwikkelingen biedt. Tot op heden blijven de groenten in blik, op een paar artikelen na, nog steeds de massale voorkeur van de konsument genieten, dit zowel in België als op de meeste buitenlandse markten.

Althans in doorsnee ontwikkelt het blik zich nog steeds, in absolute cijfers sneller dan de glasverpakking en diepvriesgroente; de ontwikkeling van gelyophiliseerde groenten kan praktisch als nihil beschouwd worden. De blikgroente heeft t.o.v. andere conserveer- en verpakkingstechnieken stand gehouden en zichzelf zelfs verder mas-

saal ontwikkeld dank zij een grondige technologische aanpak gaande van ver doorgevoerde research, via teeltverbetering, versneld transport van teeltgronden naar fabriek en versneld inblikken door automatisatie, waardoor de versheid en de voedingswaarde, kortom de kwaliteit in haar geheel zeer positief evolueerde.

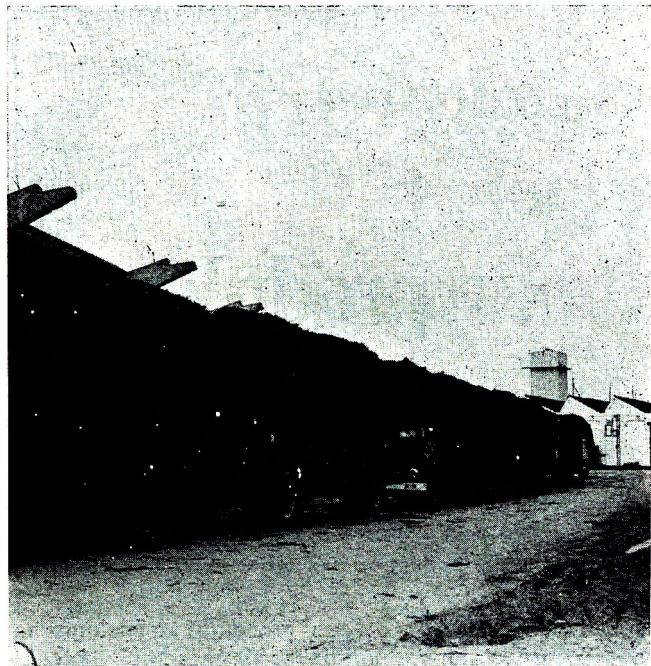
Zodoende vertegenwoordigde blikgroente in 1971 ca. 90 % van de Belgische gekonserveerde groenteproduktie, tegenover $\pm 6\%$ voor glas en $\pm 4\%$ voor diepvries. Met een praktisch volledig ge-automatiseerde produktie, produceert Talpe nv alleen reeds 50 miljoen blikken per jaar, wat 30 miljoen kg. groenten betekent, tegenover bv. 1,5 miljoen kg. dertig jaar geleden voor hetzelfde bedrijf.

Trouw aan de Westhoek

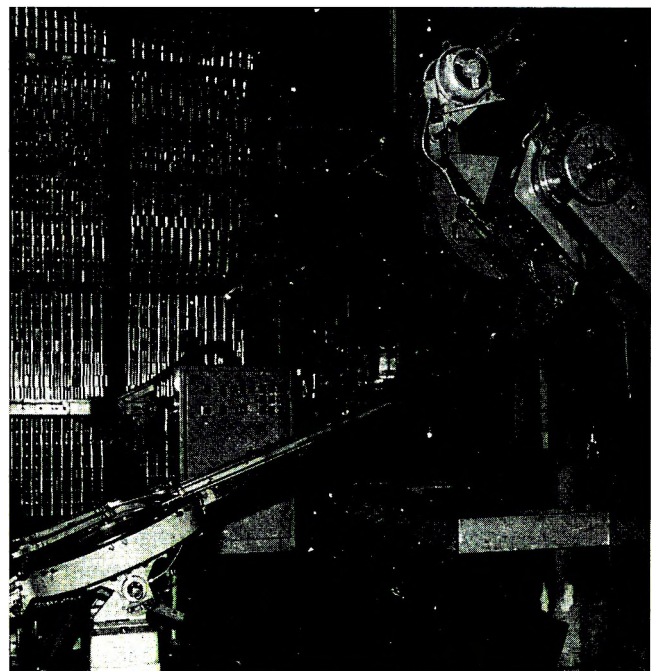
Dergelijke enorme inspanning kan alleen geleverd worden, dank zij een grondige aanpak vanaf de basis. Een verhoogde produktie van ingeblikte groenten wil automatisch zeggen: méér groenten voorhanden hebben in de omgeving en dan nog méér groenten van een hogere kwaliteit. Nog juist gelegen binnen de Westhoek, realiseert Talpe nv meteen één van de voorname objectieven die o.m. de WER wil bereiken: een industrie opbouwen die de landbouwprodukten valoriseert en die tevens zowel de tewerkstelling in de hand werkt als een kwalitatieve verbetering van de nijverheidsgewassen tot stand helpt brengen. In die zin is Talpe nv ook steeds bereid, via de bevoegde landbouworganisaties, de samenwerking tussen landbouw en industrie zo efficiënt mogelijk op te bouwen, zodat de af te sluiten overeenkomsten zich voor de beide partijen in de best mogelijke omstandigheden verder zouden ontwikkelen. Uiteraard kan Talpe nv niet alleen Westvlaamse groenten inblikken: ook in Henegouwen en Oost-Vlaanderen werden landbouwers gevonden die kontraktueel nijverheidsgroenten kweken. In totaal worden ongeveer 3.500 ha kontraktueel bezaaid met nijverheidsgewassen en dit door 1.200 landbouwers, wat een enorme gamma van technische en algemeen-menselijke kontakten veronderstelt.

De technische problemen worden meestal opgelost in nauwe samenwerking met het Provinciaal Instituut voor Nijverheidsteelten te Beitem, terwijl de menselijke problemen in hoofdzaak terugvallen op het eigen personeel.

Deze samenwerking heeft als betrachting de landbouwers uit een streek met relatief kleine kavels zich te laten



Massale aanvoer doperwtten



Blikfabriek, afdeling dekselproductie

specialiseren op teelten en gewassen die de grootste toegevoegde waarde kunnen verzekeren; zo bezorgen bonen, wortelen, schorseneren en selder, mits intensieve arbeid en deskundige zorgen, een hoge opbrengstwaarde per hektare. De landbouwers worden daarbij geholpen door tal van technologische verbeteringen op gebied van teelt- en oogstmethoden, wat weer een intense samenwerking heeft gevraagd met bepaalde bedrijven uit de sektor machinebouw.

Dat deze technologische inmenging uiterst ver is doorgedreven bewijst de wijze waarop het oogstmoment via een komputer wordt gecontroleerd, terwijl een eigen radiozender van het bedrijf de oogstverrichtingen en de aan- en afvoer van kamions helpt organiseren.

Talpe nv heeft, naast haar gunstige invloed op de kwalitatieve prestaties en op de financiële resultaten bij de betrokken landbouwers, ook een reële invloed op de arbeidskrachten uit de streek. Per jaar worden immers tussen 290 en 550 personen tewerkgesteld, schommelend volgens de seizoenen. Deze tewerkstelling heeft een weerslag op de industriële oriëntatie van de streek én op de tewerkstellingsmogelijkheden. Opvallend is hoe de arbeiders en arbeidsters in hoofdzaak worden gerekruteerd op een afstand van maximum 10 km. van het bedrijf; voor de lagere bedienden geldt dezelfde afstand, terwijl enkel het kaderpersoneel over een langere afstand wordt aangetrokken.

Rekrutering in een seizoenbedrijf

Bij een bezoek aan het bedrijf vraagt ook de tewerkstelling in het bedrijf de aandacht, naast de verhoudingen tot de landbouwers-producenten. Kortemark en omgeving is traditioneel een streek, van waaruit de seizoenarbeiders hun jaarlijkse trek naar de diverse campagnes organiseerden. Ook de tewerkstelling bij Talpe nv is altijd seizoenmatig geweest; sinds de Tweede Wereldoorlog treft men er echter enkele honderden vaste arbeidskrachten aan.

Door het snel verdwijnen van de seizoenarbeiders in de streek, kende het bedrijf bij zijn seizoenactiviteit een enorme moeilijkheid om tot supplementaire tewerkstelling over te gaan: tweehonderd bijkomende arbeidskrachten worden zo maar niet gevonden.

Drie factoren kwamen naar voor bij de oplossing van dit belangrijk probleem.

Vooreerst was er een spreiding van de seizoenactiviteiten over een langere periode. In de beginperiode van het bedrijf bedroeg de fabricatie van erwten en bonen in blik tot 75% van de totale productie. Momenteel zijn aan deze produkten toegevoegd: wortels, spinazie, voetselder, schorseneren, kervel, aardappelen, spruitjes en witloof in diverse variëteiten, al dan niet gemengd. De diversiteit van de produkten bracht een ruimere spreiding van de oogsten en dus ook van de tewerkstelling met zich.

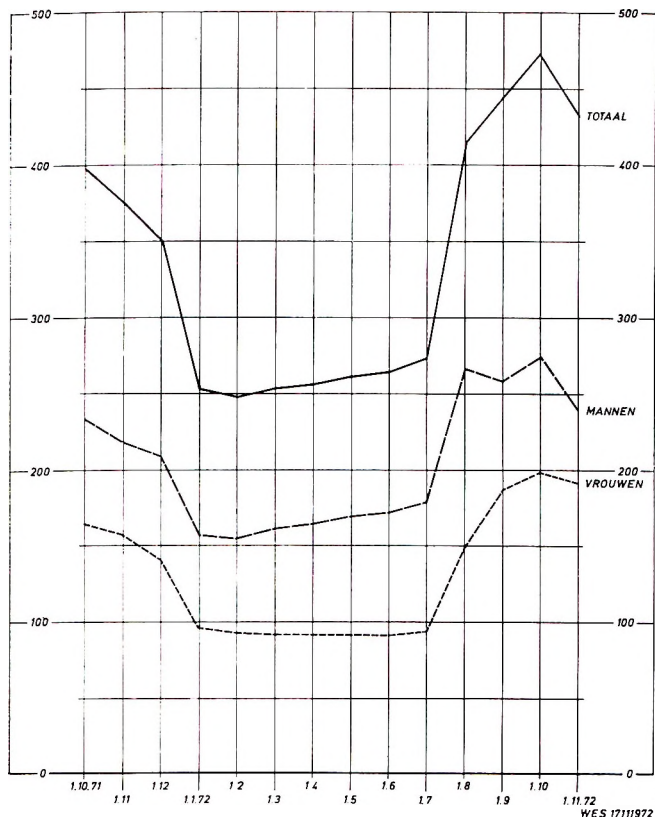
Daarnaast werd een sterke mekanisatie en automatisering in het bedrijf ingevoerd, waardoor de vraag naar (minder beschikbare seizoen-) arbeidskrachten niet evenredig omhoog ging met de pijlsnel stijgende productie.

Tenslotte ziet men duidelijk dat de vrouwelijke arbeidsreserve in de streek nog toelaat tot seizoen-aanwervingen over te gaan, terwijl de mannelijke arbeidskrachten eerder worden aangevuld met job-studenten. Dit laatste fenomeen wordt niet alleen door de studenten als gunstig ervaren, omwille van de mogelijkheid tot iets verdienen, de grotere onafhankelijkheid tegenover het gezin, de kennismaking met het 'echte' leven in de arbeid, de eerste contacten in verband met een mogelijke latere tewerkstelling in dezelfde taak of in hetzelfde bedrijf; ook de bedrijfsleiding neemt het verstrekken van studenten-jobs aan als een positief element, zowel in verband met de oplossing die de studenten bieden aan het bedrijf, als in het vooruitzicht van een latere rekrutering voor het vast kader en vooral als een steunend element voor het industrie-minded maken van de bevolking van de streek.

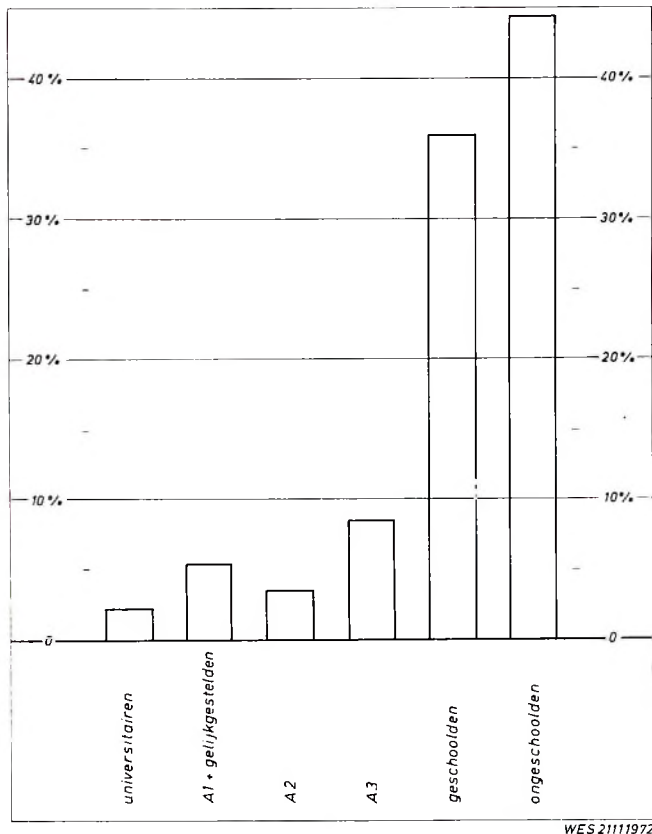
Uit deze wederzijdse interesse volgt, dat op bepaalde periodes het bedrijf job-studenten kan tellen tot 20% van zijn totale werkbezetting.

Wat het vast personeel betreft: dit wordt, zoals reeds hoger aangegeven, in hoofdzaak gerekruteerd binnen een straal van 10 km.

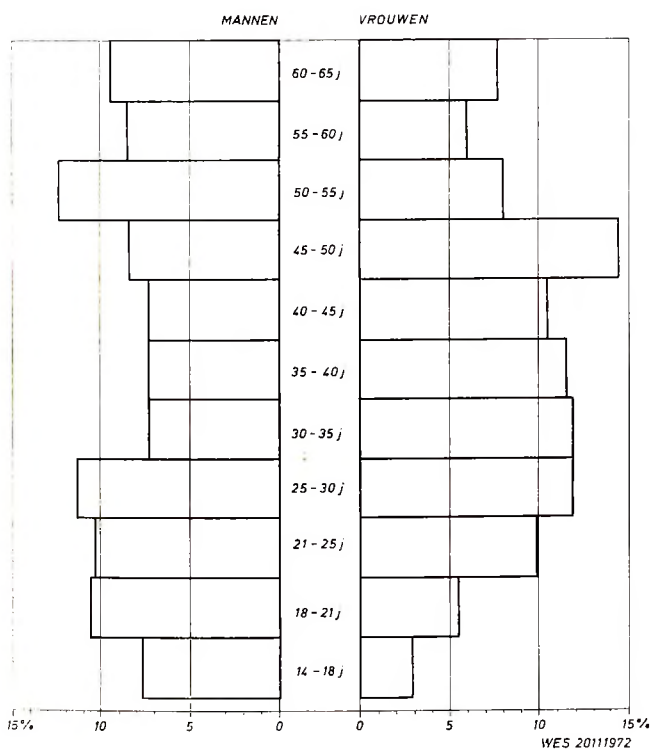
GRAFIEK 1 — Seizoenschommelingen personeelssterkte arbeiders (per maand van 1.10.71 tot 1-11-72).



GRAFIEK 2 — Scholingsgraad personeel — (arbeiders en bedienden)



GRAFIEK 3 — Leeftijdstructuur - arbeiders - 1.10.1972



Grafiek 2 geeft een idee van de scholingsgraad van het vast kader. Een gedeelte van deze scholing werd verworven in samenwerking met een bedrijfsopleiding van de RVA, ter gelegenheid van bepaalde investeringen, zoals de verder te vermelden hydrostaat en de blikslagerij.

Grafiek 3 geeft daarnaast de leeftijdsstructuur weer in volle seizoen 1972, waaruit duidelijk het afwijkend hoog aantal jonge mannen naar voor komt (14 - 18 en 18 - 21 jaar), tegenover datgene wat men gewoonlijk in andere bedrijven terugvindt, evenals de grote groep vrouwen tussen 25 en 50 jaar met nog een overwicht juist van 45 tot 50 jaar.

Investeringen en modernisering

Op enkele plaatsen vroeger in de tekst werd reeds terloops verwezen naar bepaalde vernieuwingen in het bedrijf. Oude gebouwen worden geleidelijk vervangen door nieuwbouw; deze herbouw gebeurt stuksgewijze, waardoor oud en nieuw bij elkaar blijven aansluiten en men van ultra-moderne in oudere, te vervangen gebouwen overstapt. In totaal zijn er 28.900 m² bebouwd; de nieuwbouw werd voornamelijk in de laatste vijf jaar gerealiseerd.

Eerst werden de gebouwen voor de nieuwe productielijnen aangevat. Daarop volgde de totaal nieuwe blikfabriek — in feite een tweede bedrijfstak — die moet instaan voor de volledige nood aan blikken voor het bedrijf. Ook de magazijnen voor het opstapelen van de gevulde blikjes en voor de etikettering en verpakking bij de levering kregen een eigen nieuwbouw.

De vernieuwing beperkte zich in het bedrijf niet alleen tot de gebouwen: ook de bedrijfsinstallaties werden grondig aangepakt en geautomatiseerd. Bij de selectie



Foto's Sinaeve

Laatste controle wortellijnen vóór inblikken

van de groenten in de fabriekketting werd niet alleen de transportband geïntegreerd: het sorteren van bepaalde groenten gebeurt nu elektronisch, wat het eindresultaat inzake uitzicht en kwaliteit vast en zeker ten goede moet komen.

Voor het inblikken van grote reeksen produkten beschikt Talpe nv sinds juni 1971 over een kontinu pneumo-hydrostatische torenautoklaaf die tot 850 blikken per minuut kan verwerken¹. Deze dozen worden door de nieuwe bliklagerij geproduceerd, waar een nieuwe fabrikagelij 45 miljoen konservenblikken per jaar in drie diverse formaten (1/1, 1/2 en 1/4 liter) kan produceren. De fabricatie gebeurt ten dele in de niet-seizoenperiode, wat natuurlijk wijst op een enorme stockeringsruimte voor de niet-gevulde blikken. De sterilisatietoren en de bliklagerij samen betekenden 30,5 miljoen fr aan investeringen.

In de nabije toekomst komt er zeker nog een nieuw expeditiemagazijn en een waterzuiveringsstation bij.

Op te merken valt dat, inzake financiering, ook nog een andere voorname faktor is gaan spelen. Méér en méér verschuift de distributiesektor de financiering naar het bedrijf, gezien zij steeds kortere leveringstermijnen eisen en de opslag aan de fabrikant overlaten. Op deze wijze dient een conservenfabriek niet alleen meer in te staan voor de seizoen-gebonden aankoop van zijn grondstoffen tegen kontraktuele prijzen, maar door een verticale concentratiebeweging dient ook de verpakking door het bedrijf te worden gefinancierd (aankoop en stockering van blik), terwijl tenslotte de gestockeerde eindprodukten ook tot bij de levering ten laste blijven van het bedrijf.

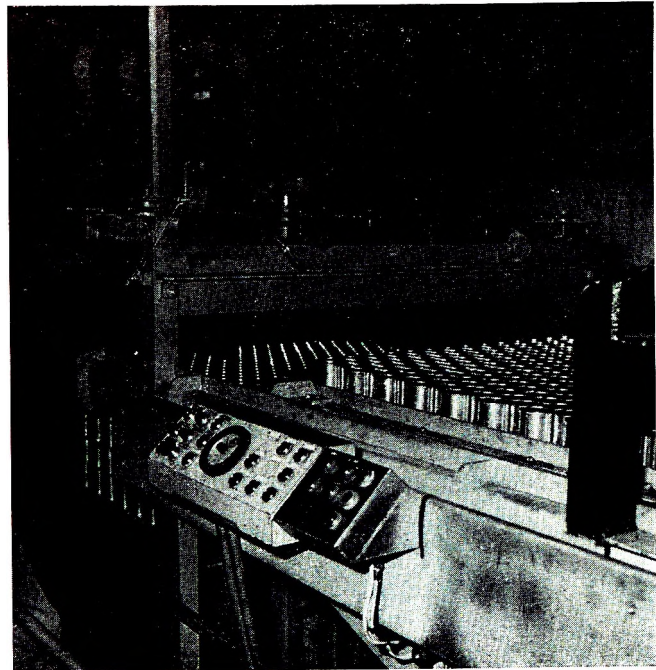
Water

Een laatste punt dat sinds vele jaren veel aandacht vraagt vanwege het bedrijf is het probleem van het water. Produktieverhoging is immers niet alles, alle andere elementen moeten kunnen volgen. En in deze firma is het waterprobleem een zeer ernstig en tweevoudig probleem. Er is vooreerst de noodzakelijke aanvoer van drinkbaar water en van proper waswater en daarnaast is er de zuivering van het afvalwater.

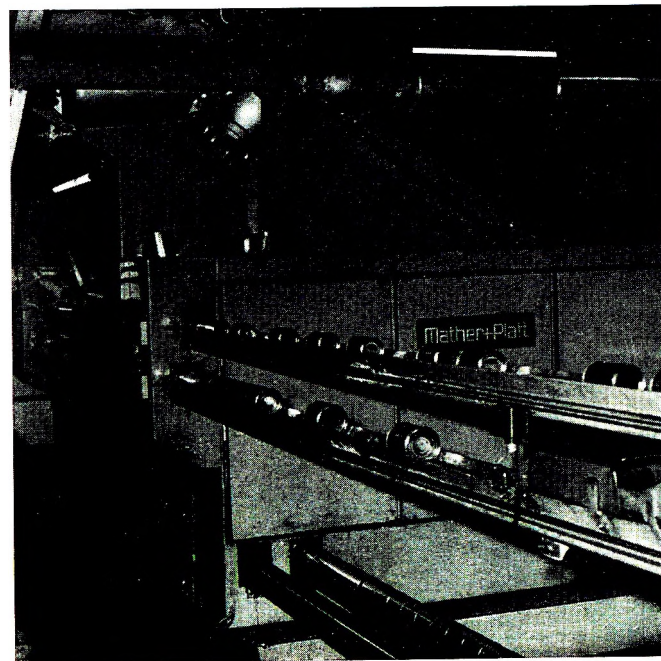
De seizoenbehoefte van het bedrijf Talpe nv aan drinkbaar water (voor spoelen van voorgedroogde groenten en voor het bijvullen van de blikken) kan geraamd worden op ongeveer 100.000 m³; daarbij komt nog een behoefte aan proper water voor ongeveer het tweevoudige van de eerste categorie voor de eerste wassing van de groenten, voor het transport van groenten en voor de reiniging van de lokalen.

Voor het drinkwater is de firma Talpe meer en meer aangewezen op de openbare voorziening, gezien de speciale gesteldheid van de ondergrond in de Westhoek en de onmogelijkheid aan opslag van drinkwater te denken. Lang echter was de openbare voorziening onvoldoende, waaraan nu een einde kan komen, eenmaal het waterwinningsgebied van De Blankaart door de Nationale Maatschappij van Waterleidingen in gebruik kan worden genomen in 1974. Op dat ogenblik zullen én het debiet én wellicht ook een lagere prijs kunnen gegarandeerd worden. Deze beide elementen zijn voor de firma van levensbelang, gezien de grootste concurrenten in binnen- en buitenland bestendig beschikken over goedkoper, maar evenzeer over overvloedig water.

¹ Over de sterilisatietoren brachten wij reeds enkele gegevens in nummer 3/1971 van ons blad.



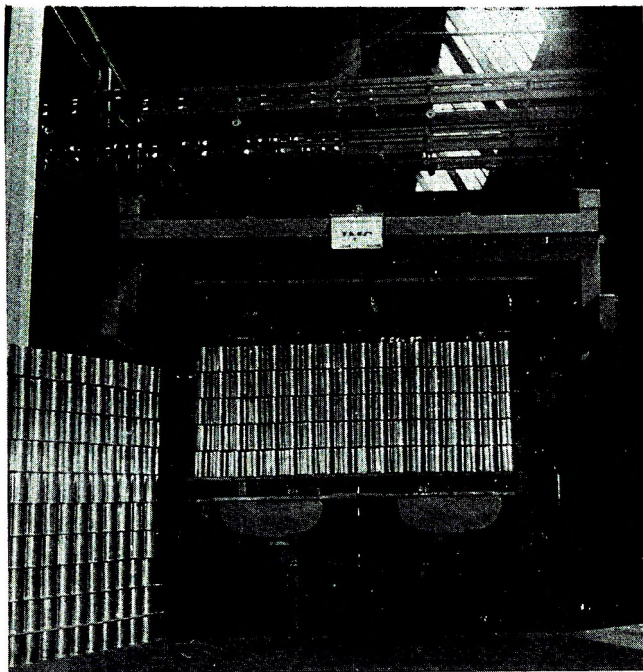
Depalietisatie voor aanvoer leeg blik



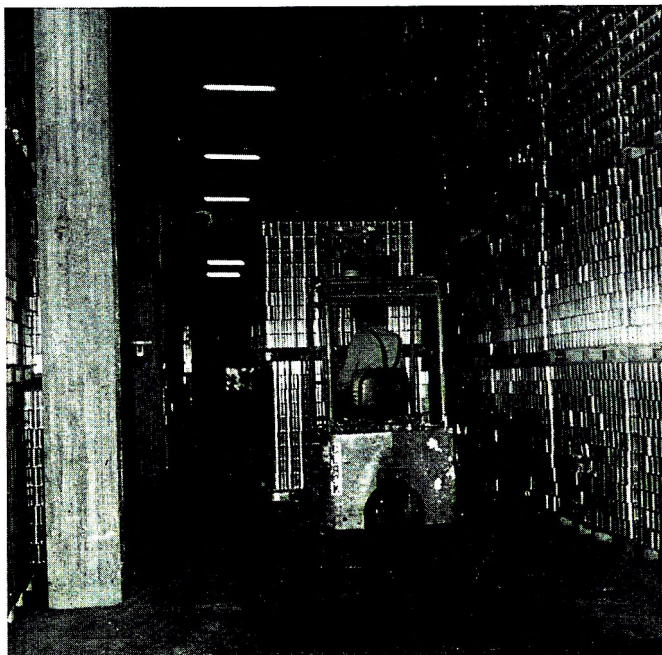
Aanvoer naar torenautoklaaf

Ook inzake de aanvoer van waswater blijkt het bedrijf met moeilijkheden te kampen, gezien de eigen waterwinning o.m. door bevuilding bedreigd wordt. De oplossingen liggen echter op dit vlak iets gunstiger en gemakkelijker dan bij het drinkbaar water, alhoewel de toekomst in het oog dient te worden gehouden.

Hetzelfde kan uiteindelijk niet worden gezegd over het water dat door het wassen van de groenten werd bevuild. In nauwe samenwerking met de afdeling milieuhygiëne van de WER en met tal van andere instanties en bedrijven uit dezelfde bedrijfstak, zoekt de firma Talpe zeer intens naar het beste zuiveringssysteem terzake. De moeilijkheden zijn echter legio: enorme hoeveelheden water op een beperkte tijdsperiode, het ontbreken van een als voldoende ervaren zuiveringsmethode, het enorm fi-



Palletisatie afgewerkt produkt



Onderdeel reusachtige stockagehall

nancieel vraagstuk dat door de zuivering zal worden gesteld.

Daar tegenover staat echter wel de wil van het bedrijf om het eigen leefmilieu te beschermen en te verbeteren. Inzake reuk- en lawaaibestrijding bewees de Directie reeds in het nabije verleden de gestelde problemen aan te durven en aan te kunnen. Het zuiveringsprobleem is echter veel omvangrijker, financieel veel zwaarder en technisch veel moeilijker te realiseren, zodat het de eerste jaren zeker een van de hoofdbekommernissen van het bedrijf, van de overheid van de streek en van de ganse bevolking zal blijven. Maar zoals de wil tot groei zich vroeger heeft geuit, zo moet ook de gezamenlijke wil tot oplossing van de hangende vraagstukken een garantie zijn voor de werkverschaffing en de gezonde omgeving van dit deel van de Westhoek en van West-Vlaanderen.

KONSERVEN TALPE nv

TOESTAND 1972

Jaar van oprichting : 1907.

Kapitaal en reserves : 25 mln F kapitaal en 38 mln F reserves.

Productie : volledig geïntegreerd; gesuperviseerde teelten - conserven- en blikfabriek.

Producten : uitgebreid gamma groentekonserven (doperwten - worteltjes - groentenmacedoines - bonen en peulbonen (flageolets, witte bonen, bonen in tomatensaus) - spinazie - selder - schorseneren - kervel - aardappeltjes - champignons - knolselder - witloof - spruitjes - speciale produkties).

Omzet boven het nationale gemiddelde voor selder - prinsessenbonen - witte bonen - bonen in tomatensaus - doporwten extra-fijn.

Geproduceerd in 1971 : ca. 30.000 ton, hetzij ca. 15% van de nationale produktie of ongev. 50.000.000 blikken, alle formaten (3/1, 1/1, 1/2, 1/4 l.).

Bedrijf : gevestigd te Kortemark, alsook de blikfabriek.

Uitrustingen machines : ultra-modern; computer, radioverbinding met bebouwde akkers, mobile dorsers.

Fabrikage : sterk gerationaliseerd, sterilisatie door pneumohydrostatische torenautoklaaf.

Verkoop : België, ca. 42%.

Buitenland, ca. 58% (bestemming ongeveer 20 landen).

Handelsmerk : België STAR hoofdzakelijk, PIT'S en L'ABEILLE + distributiemerken.

Buitenland : TALPE, STAR + distributiemerken.

Personeel : gans het jaar : arbeiders 240
bedienden 50

totaal 290

tijdens hoogseizoen (ongev. vanaf juni tot einde sept.) : arbeiders ± 500
bedienden 50

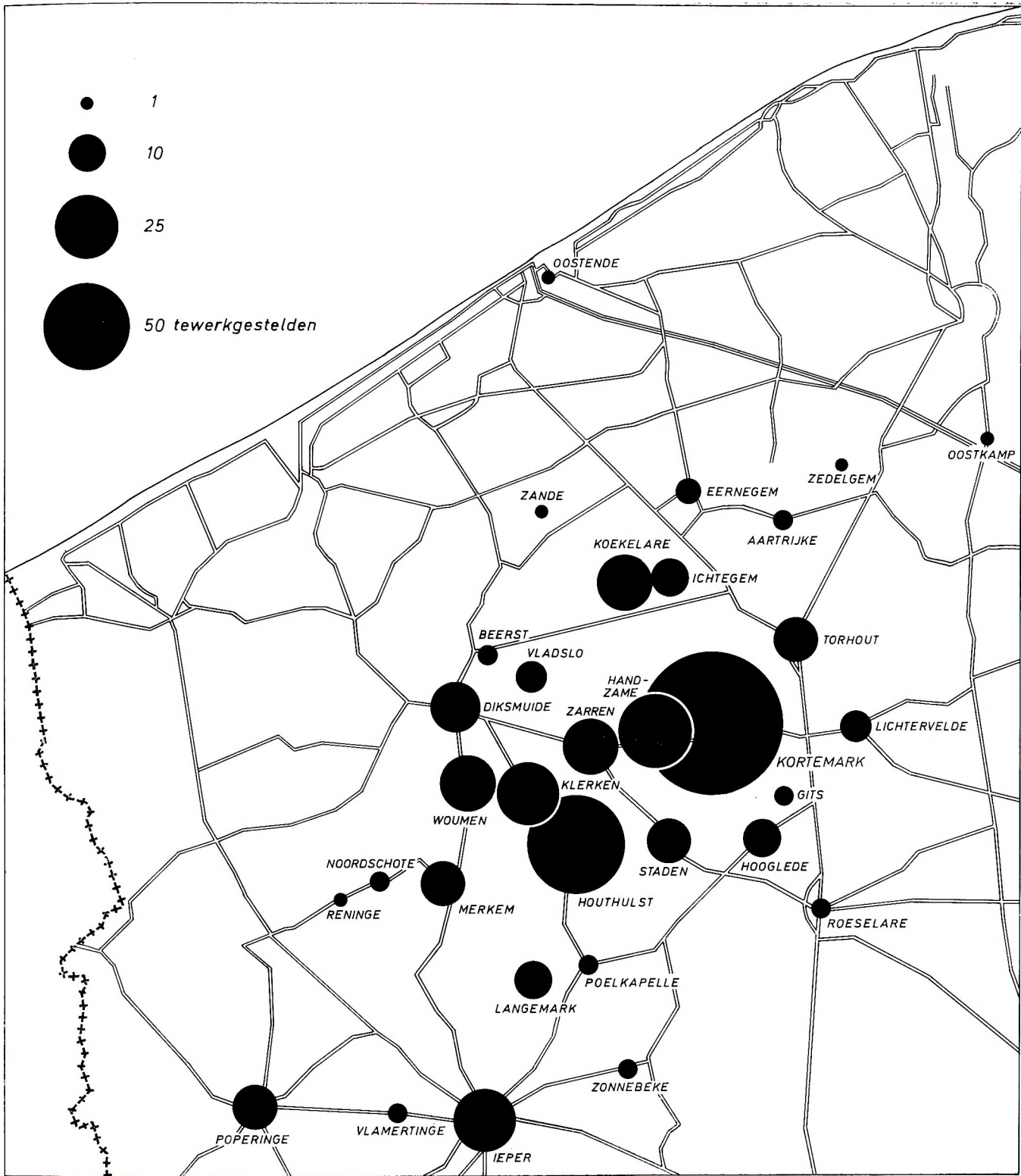
totaal 550

Distributie : België :

- algemene voeding (kleinhandel - superetten - zelfbediening - super-markten).
- kontakt met groothandel, cash & carries, inkoopcentrales via eigen vertegenwoordigers.
- prospekteurs - promotors bezoeken - verkooppunten detailhandel.

Buitenland :

- agenten in Duitsland, Nederland, VK en USA. Vertegenwoordigingen of direkt kontakt voor andere landen.



WES 22111972