

de kortrijkse textielregio

een economisch-geografische verkenning

Lic. V. Gaeremynck &
Prof. Dr. M. Goossens¹

1. De textielindustrie is de sleutelsektor van de Kortrijkse regio

Uit de hoofdkaart (meer vooraan in dit textiel-dossier) blijkt hoe sterk de textielindustrie van West-Vlaanderen gepolariseerd is in het arrondissement Kortrijk. Samen met enkele aansluitende gemeenten van de arrondissementen Tielt en Moeskroen gaat het om de belangrijkste textielregio van het land. Het arrondissement Kortrijk mag aangezien worden als een benaderende afgrenzing van de harde kern van deze textielstreek. Ruimer geografisch bekeken betreft het een onderdeel van een Zuidwest-noordoost textielas van Moeskroen tot Sint-Niklaas met drie concentratiegebieden, nl. Moeskroen-Kortrijk-Waregem, Eeklo-Gent-Wetteren en Sint-Niklaas-Lokeren-Dendermonde-Aalst.

Tabel 1. Enkele kengetallen van de textielindustrie (30 juni 1976)

Bron: verwerking van RSZ- en RVA-gegevens.

	Aantal tewerk- gesteld	Verschil 1970-'76	Tewerkstelling		Werkloosheid	
			Index 1976 1970 x 100	Specialisatie- index	Aantal volledig werklozen	Werkloos- heidsgraad
arr. Kortrijk	20.648	— 1.337	94	7.63	815	3.9
arr. Sint-Niklaas	8.200	— 4.143	66	5.52	1.021	12.5
arr. Verviers	4.684	— 3.121	60	2.40	861	18.4
Het Rijk	89.994	— 36.390	71	1.00	11.092	12.3

Op 30 juni 1976 waren er in het arrondissement Kortrijk niet minder dan 20.648 personen (tabel 1) tewerkgesteld in de textielindustrie, wat 23 % betekent van de totale werkgelegenheid in de Belgische textielsector. Ook voor de streek is deze industrietaak een uiterst belangrijke werkgever, want eveneens 23 % van de beroepsbevolking

werkt in de textiel. De specialisatie-index is dan ook zeer hoog, nl. 7,63. Deze index geeft de verhouding weer tussen het aandeel van de textiel t.o.v. de totale werkgelegenheid in een bepaald gebied en het aandeel ervan in gans het land. De specialisatie-index is gelijk aan 1,00 wanneer de textieltewerkstelling er even groot is als gemiddeld in het land. In 14 arrondissementen is de index groter dan één. Slechts in de arrondissementen Moeskroen (11,97) en Oudenaarde (9,09) is de specialisatie-index nog groter dan in het arrondissement Kortrijk, maar het gaat om een veel geringer aantal arbeidsplaatsen in de textiel, nl. respectievelijk 7.558 en 7.644. Tabel 1 geeft een verzameling van enkele typerende getallen om het arrondissement Kortrijk te situeren t.o.v. het Rijk en twee andere arrondissementen, die nog al eens bestempeld worden als textielarrondissementen.

Sedert 1970 is de werkgelegenheid in de Belgische textielindustrie met omzeggens 30 % afgenomen. Opvallend is het relatief klein verlies van textielarbeidsplaatsen in het arrondissement Kortrijk. De tewerkstellingsvermindering in de textielsector wordt toegeschreven² aan de economische crisis en de rationalisatie in het bijzonder. De relatief betere evolutie in het arrondissement Kortrijk is te danken aan bijkomende factoren als de specialisatie in bepaalde subsectoren, de loonhoogte, de overheidsinmenging en de reconversie.

Het Kortrijkse mag als een typische textielregio bestempeld worden. Het gaat om een uniforme regio, in hoge mate bepaald door één verschijnsel, nl. de textielindustrie en waarbij aan drie criteria moet voldaan zijn: een belangrijk aantal arbeidsplaatsen in de textiel, een hoog procentueel aandeel van de textiel in de globale werkgelegenheid en tenslotte hoort een gemeente maar tot de textielregio voor zover er ruimtelijke continuïteit is, d.w.z. aansluiting bij de groep specifieke textielgemeenten. De regio Kortrijk-Waregem-Moeskroen met ruim één derde van de Belgische textieltewerkstelling voldoet ten volle aan die vereisten. Uit de hoofdkaart blijkt hoe elders in

West-Vlaanderen de textielindustrie zich beperkt tot enkele geïsoleerde lokalities, nl. Ieper, Veurne, Diksmuide, Oostende en Brugge. Ook elders in het land gaat het eerder om textielconcentraties in een aantal steden, zonder te kunnen spreken van typische textielregio's.

De textiel is zonder meer de sleutelindustrie van de Kortrijkse regio en beantwoordt aan de vier fundamentele

¹ Onderhavig artikel is een samenvatting van enkele onderzoeksresultaten uit de eindbehandeling, die juffrouw Veerle Gaeremynck in 1977-1978 opstelde onder de leiding van Prof. Dr. M. Goossens aan het Instituut voor Sociale en Economische Geografie van de Katholieke Universiteit te Leuven.

² J. Van Waterschoot, R. Van Straelen, R. Donckels en H. Daems: *Werkgelegenheid voor 185.000*, Statutair Kongres der Textiel- en Kledingbewerkeren van België, 1976, p. 147.

karakteristieken³: industrie van relatieve grootte, belangrijke intersektoriële verbondenheid, een relatieve sektoriële en regionale autonomie, een belangrijke groeivoet. Daar het krachtenveld niet beperkt blijft tot één enkel groeipunt, maar de hele streek tot een stuwend geheel maakt, kan de Kortrijkse regio als een groeipool in de zin van een 'region-motrice' bestempeld worden. Dergelijke polarisatiekrachten zijn van het allergrootste belang voor ruimtelijk beleid, maar in onze post-industriële maatschappij behouden ze slechts groeieffekten voorzover ze aansluiten bij een goed stedelijk vestigingsmilieu met nadruk op de actieve, creatieve kracht van de tertiaire sektor⁴.

2. Gespecialiseerde landelijke textielgemeenten met een eigen sociale structuur

Fig. 1 toont dat in het arr. Kortrijk het totaal aantal arbeidsplaatsen bijzonder hoog is in de stad Kortrijk met haar randgemeenten; in 1976 ging het om de volgende aantallen: Kortrijk 25.391, Zwevegem 7.956, Harelbeke 4.663, Kuurne 4.306. Relatief gezien is de textielindustrie daar echter niet zo belangrijk. Om dat aan te tonen gebruiken we nogmaals de specialisatie-index, nu betrokken op het arrondissement. In een gemeente met specialisatie-index 1,00 heeft dus de textiel eenzelfde aandeel in de totale werkgelegenheid als in het arrondissement Kortrijk. De gemeente Kortrijk heeft slechts een specialisatie-index van 0,58, Zwevegem 0,16, Harelbeke 1,02 en Kuurne 1,15. De sterk textielgerichte gemeenten zijn gelegen in de noordoostelijke hoek van het arrondissement, nl. Waregem 1,82, Beveren 1,60, Deerlijk 1,99, Vichte 3,39, Otegem 3,18,

Ingooigem 3,07 en Anzegem 2,17. Daarnaast vertegenwoordigt textiel een belangrijk aandeel van de tewerkstelling met dus een hoge specialisatie-index in de gemeenten Sint-Denijs 2,57, Moen 2,6, Lauwe 2,33, Lendeledede 2,77 en Kooigem 1,95; meestal gaat het in deze gemeenten om slechts één grote gespecialiseerde onderneming. De specialisatie van landelijke gemeenten in de textielsektor bepaalt trouwens de eigenheid van de Kortrijkse textielregio.

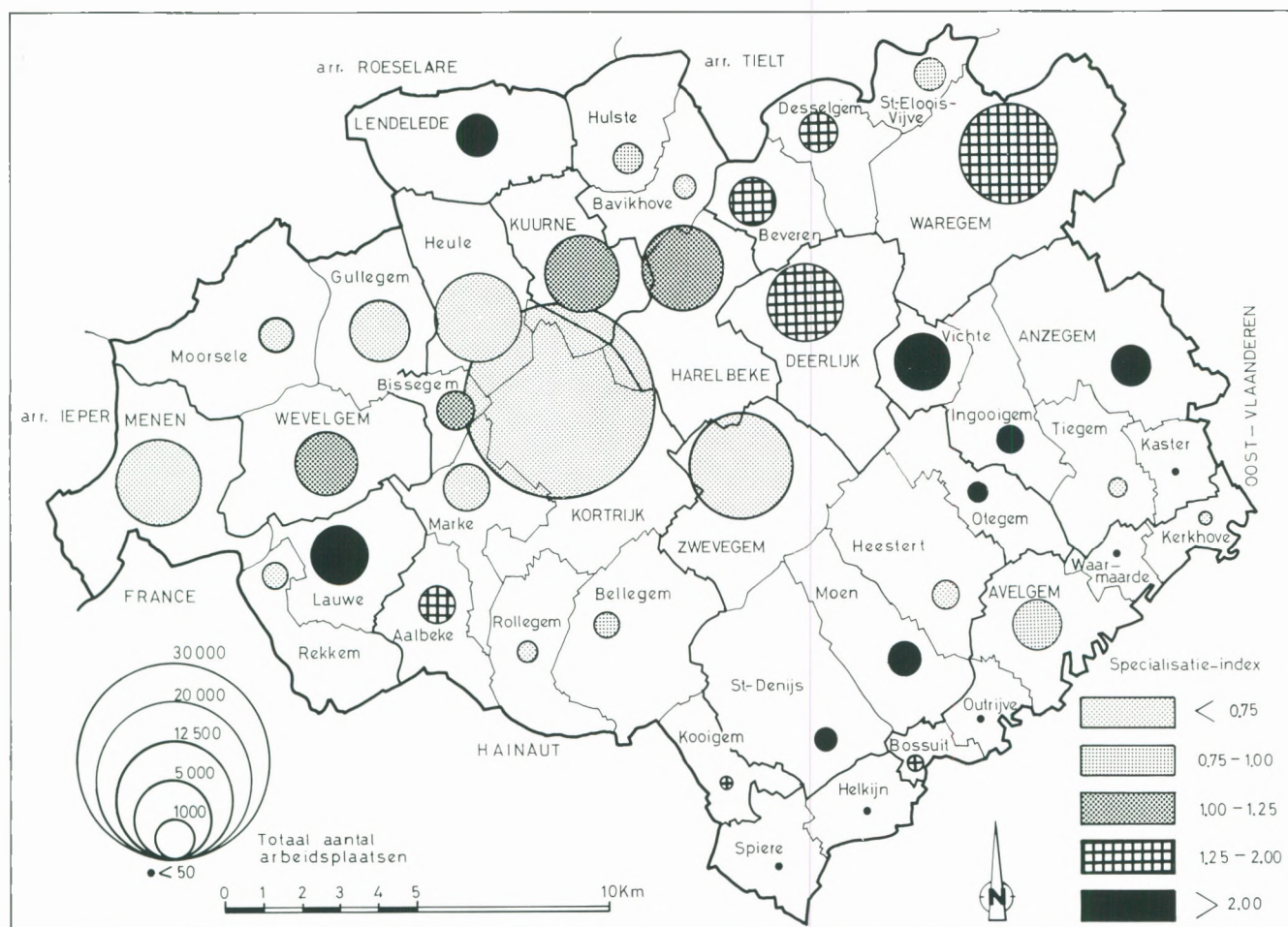
In het arrondissement Kortrijk waren er in 1976 7.385 vrouwen tewerkgesteld⁵ in de textielindustrie, wat 36 % uitmaakt van alle textielarbeidsplaatsen. Dit percentage is laag in vergelijking met andere belangrijke textielarrondissementen zoals Moeskroen 41 %, Sint-Niklaas 52 %, Verviers 43 %, maar ligt ook veel lager dan het rijksgemiddelde 44 %. Het aandeel van de bedienden in de textielsektor komt in het arrondissement Kortrijk (12 %) nagenoeg overeen met dat van het Rijk (13 %). De textielsektor telt in het arr. Kortrijk 843 zelfstandigen of 4,1 % van alle textieltewerkgestelden. Dat

³ F. Perroux: 'Note sur la notion de pôle de croissance', *Economie appliquée*, 1955, p. 309.

⁴ Zie o.a. O. Vanneste: *Het groeipoolconcept en de regionaal-economische politiek met toepassing op de Westvlaamse economie*, Antwerpen, 1967. K. Debrock en M. Goossens: *Van industriële groeipolen naar stedelijke systemen*, Brussel, 1974. J. Boudeville: 'Planification polarisée pour un développement régional intégré', in: *Hommage à F. Perroux*, Grenoble, 1978, pp. 437-450.

⁵ Zie de uitvoerige studie van L. Puylaert: *De vrouwelijke tewerkstelling in de textiel- en kledingsindustrie*, Textirama, 1977.

Fig. 1 De totale werkgelegenheid en specialisatie-index van de textielsektor, 1976



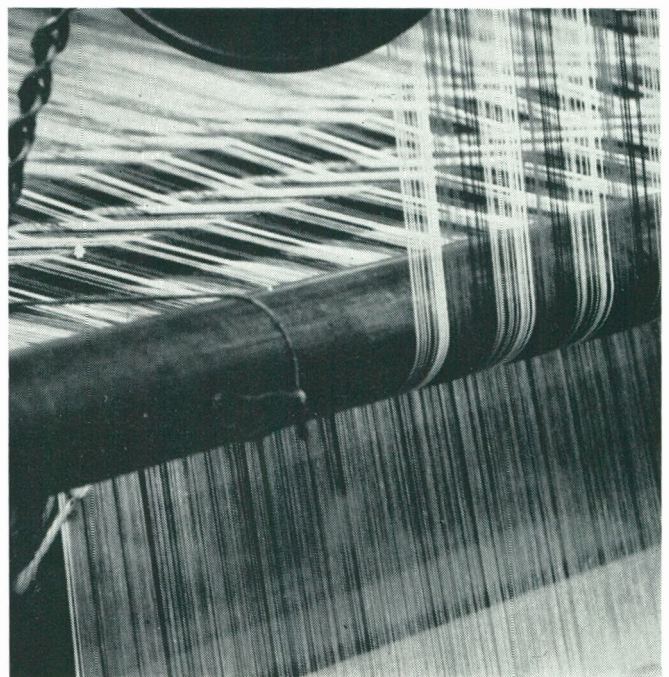
is een bijzonder hoog percentage vergeleken met de 1,9 % voor het ganse land. Opvallend is het belang van de zelfstandigen in de textielnijverheid in het noordoosten van het arrondissement nl. de gemeenten Beveren (84), Desselgem (80), Deerlijk (70) en Waregem (87). In totaal zijn 321 personen of 38 % van de zelfstandigen in deze vier gemeenten gevestigd. Meestal gaat het om een vlasroterij of de zgn. 'thuiswevers'. De huisindustrie is nog zeer belangrijk. Men maakt schattingen dat naast de 20.000 personen werkzaam in de georganiseerde tapijt- en meubelstofbedrijven in West- en Oost-Vlaanderen er nog omstreeks 7.000 werkzaam zijn zonder enige werknemersorganisatie. De kleinateliers, met een typische bouwwijze zijn duidelijk zichtbaar in het landschap. De huisindustrie drukt bovendien een eigen economische stempel op de streek. Zo wordt de strook langs de E3 gekenmerkt door een hoger bestedingsgedrag dan in onmiddellijk aangrenzende streken, door een grote ongevoeligheid voor conjunctuurschommelingen. Het is tevens de streek, waar het hoogst spaargemiddelde van alle Belgen is gekoncentreerd ⁶.

3. De evolutie van de textielwerkstelling verliep gunstiger

Figuur 2 toont de evolutie van de textielwerkgelegenheid in het arr. Kortrijk en in het Rijk vanaf 1964, dat als referentiejaar is genomen; sindsdien hebben de arrondissementen Moeskroon en Kortrijk hun huidige omschrijving. De daling in de textiel is in het arr. Kortrijk relatief geringer dan in het Rijk. De depressie van 1966-68 is minder merkbaar in het arrondissement Kortrijk en terwijl de textielafname verder gaat in het land, kent het arr. Kortrijk zelfs een lichte toename met een top in 1972. In dat jaar bedraagt de index 95,2 zodat het niveau van 1964 dicht wordt benaderd. Na 1972 treedt ook in het Kortrijkse een daling op, maar deze blijft minder sterk dan in het Rijk. Het vestigingsvoordeel van gebieden met lagere lonen zou hier een rol gespeeld hebben.

En toch verliep de textielwerkgelegenheid niet op eenzelfde wijze in het gehele arrondissement Kortrijk. Fig. 3

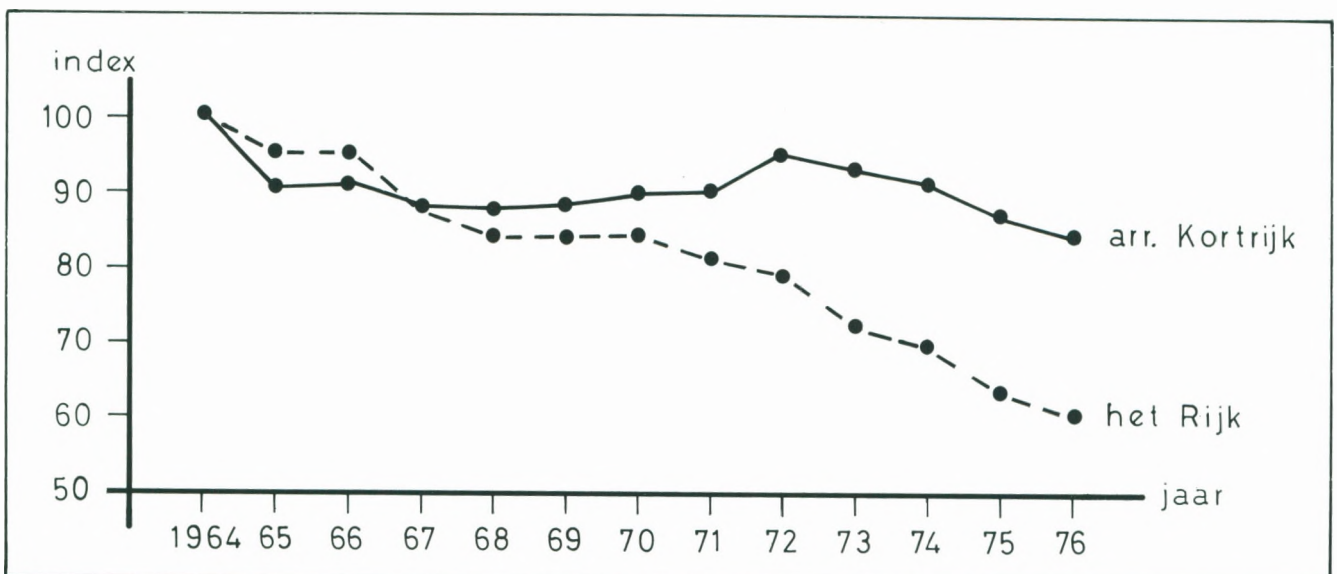
⁶ H. Post: 'De tapijtstraat van Europa', *Tijdschrift van Textirama, Vestirama en Decorama*, 1978-1, pp. 1 en 3.



toont de evolutie van de in 1976 acht voornaamste textielcentra. Vier ervan kenden een stijging, vier een daling. De textielwerkstelling in de gemeente Kortrijk daalde het sterkst, nl. van 5.596 in 1974 tot 3.412 in 1976. De vermindering was vooral belangrijk in de zestiger jaren; de stabilisatie van 1970-72 werd opnieuw gevolgd door een daling, die zich tot heden nog sterker doorzet. De gemeente Kuurne kende vanaf 1968 een merkwaardige toename van de textielwerkgelegenheid, te danken aan een herlokalisatie of uitbreiding van bedrijven uit Kortrijk op het industriepark van Heule-Kuurne (o.a. de Vlaamse Tapijtweverij). Het aantal textielarbeidsplaatsen te Kuurne bedroeg 1.143 in 1976 t.o.v. 624 in 1964.

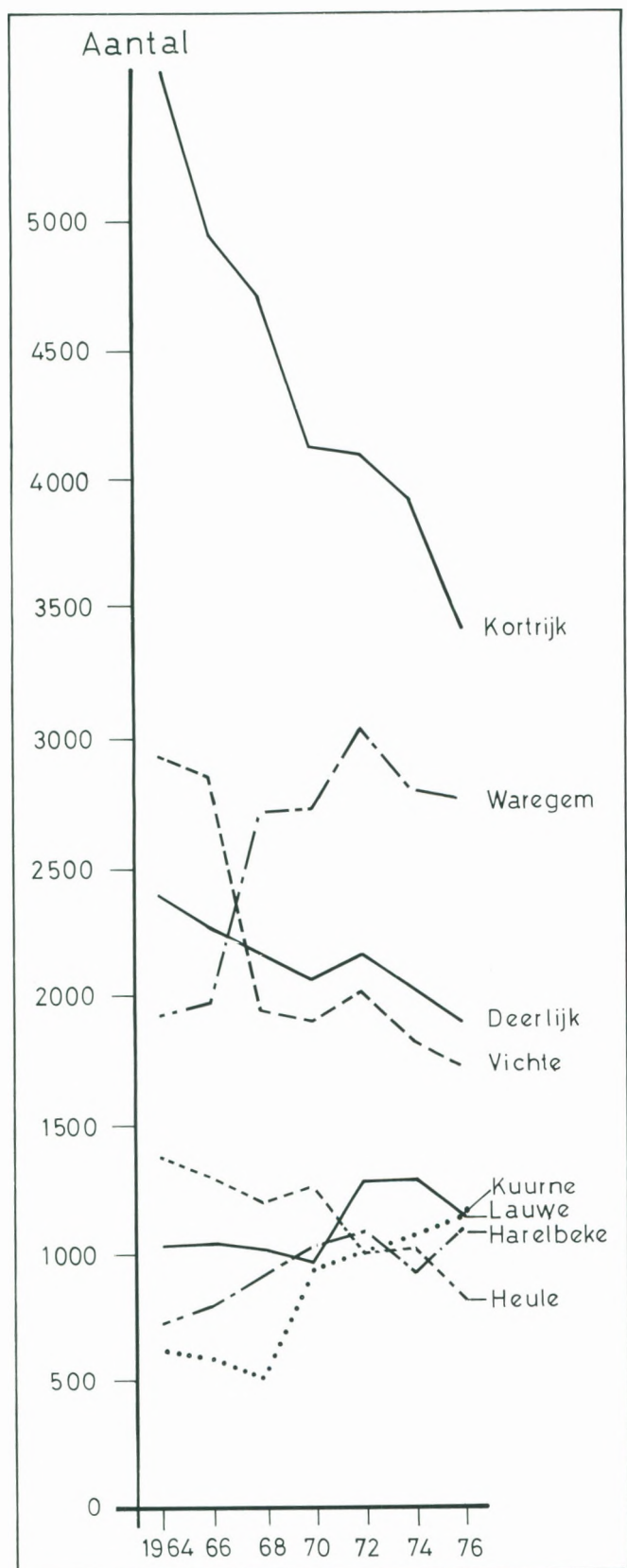
Evenals Kortrijk, vertonen ook Heule, Deerlijk en Vichte een uitgesproken dalende tendens. Vichte was in 1964 met 2.934 textielarbeidsplaatsen nog het tweede textielcentrum van het arrondissement, maar komt in 1976 met 1.718 tewerkgestelden slechts op de vierde plaats. Het

Fig. 2 Evolutie van de tewerkstelling in de textielindustrie, 1964-76 (1964 = 100) in het arr. Kortrijk en België



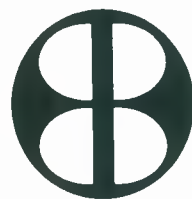
Bron: R.S.Z. jaarverslag en eigen verwerking

Fig. 3 Evolutie van de tewerkstelling in de textielindustrie voor de acht belangrijkste (1976) textielgemeenten van het arr. Kortrijk



belangrijke verlies van 1966-68 staat in verband met de toename van 700 arbeidsplaatsen in de gemeente Waregem. Bekaert Mattress Ticking heeft zich geherlokaliseerd op het industriepark Hoogmolen te Waregem en is bovendien uitgegroeid tot de grootste matrastijfabriek van de gehele wereld.

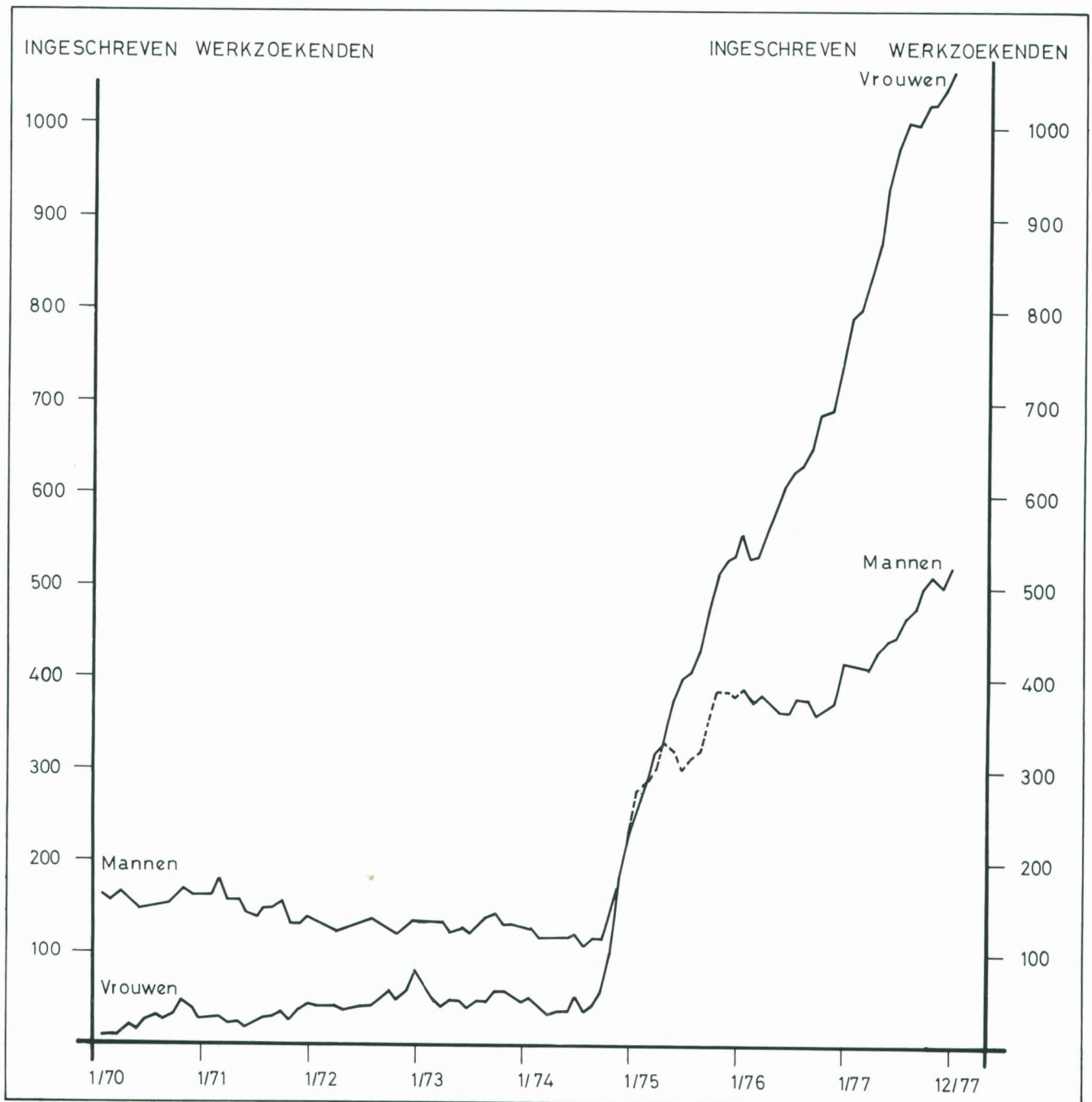
BANK BRUSSEL LAMBERT



Zetels te

- BRUGGE
Markt 18-19
- KORTRIJK
Grote Markt 50
- OOSTENDE
Wapenplein 3

Fig. 4 Evolutie van de ingeschreven werkzoekende mannen en vrouwen op het einde van de maand in de textielnijverheid in het arrondissement Kortrijk



Bron : R.V.A. Kortrijk

4. Hoge werkloosheid sinds 1975, maar geringere werkloosheidsgraad

Tot bij de aanvang van de economische crisis in 1974 was er in de textielindustrie van het Kortrijkse praktisch geen sprake van werkloosheid (fig. 4). Het RVA-gewestelijk bureau Kortrijk controleert het arr. Kortrijk en telde in 1973 slechts 163 werkzoekenden op 22.842 tewerkgestelden in de textielindustrie. De evolutie is wel verschillend voor mannen en vrouwen. Tot in 1974 was de absolute werkloosheid in textiel groter bij mannen dan bij vrouwen.

Einde 1974 nam de werkloosheid ineens sterk toe : tijdens de vier maanden van september 1974 tot januari 1975 werden 150 mannen en 220 vrouwen afgedankt. Aangezien de vrouwen slechts één derde uitmaakten van de textielbevolking, werden ze relatief harder door de werkloosheid getroffen dan de mannen. Einde 1974 waren er al evenveel werkloze vrouwen als mannen in de Kortrijkse textielsector. Vanaf 1975 lopen die kurven, die het aantal

ingeschreven werkzoekende vrouwen en mannen in de textiel weergeven sterk uiteen, met een enorm overwicht van werkloze vrouwen. Einde 1977 telde het arrondissement Kortrijk 1.059 werkzoekende vrouwen en 523 werkzoekende mannen in de textielsector.

Toch bleef de werkloosheidsgraad in de Kortrijkse textielsector ver beneden die van het Rijk (zie tabel 1) en die van andere textielarrondissementen zoals Sint-Niklaas en Verviers. De werkloosheidsgraad is de verhouding tussen het aantal volledig werklozen en het aantal tegen werkloosheid verzekerden. Het gewestelijk bureau Kortrijk heeft de laagste textielwerkloosheidsgraad van het land, wat enerzijds te danken is aan de specialisatie in betere subsectoren, maar eveneens in verband staat met een geringer percentage vrouwelijke arbeidskrachten. Op 30 juni 1976 telde het arrondissement Kortrijk 7.3 % van alle textielwerklozen van ons land, terwijl de textieltewerkstelling er 22.9 % bedroeg van de hele Belgische textielindustrie.

Tabel 2. *Werkloosheidsgraad per bedrijfstak in het arr. Kortrijk, juni 1976*

Bron : RVA Gewestelijk Bureau Kortrijk en eigen berekeningen.

	Aantal ingeschreven werkzoekenden	Aantal tewerkgesteld	Werkloosheidsgraad		
			Mannen + vrouwen	Mannen	Vrouwen
Metaal	410	7.105	5.77	3.31	16.07
Textiel	969	20.248	4.69	2.72	8.28
Kleding	203	3.585	5.66	—	5.66
Bouw	250	7.230	3.46	3.46	—
Dienstverlenende sektor	853	32.193	2.65	1.42	4.24
Overige	1.336	18.807	7.10	4.62	23.59
Totaal	4.021	89.568	4.49	2.99	7.66

Maar ook ruimer gezien, namelijk inzake totale werkgelegenheid⁷ onderscheidt het arr. Kortrijk zich door een permanente lage werkloosheid : einde 1976 was de werkloosheidsgraad bij de mannen in het arr. Kortrijk slechts 3.2 % t.o.v. 5.9 % in geheel West-Vlaanderen en 6.6 % in het Rijk. Ook bij de vrouwen waren de cijfers gunstiger in het arr. Kortrijk met 7.5 % t.o.v. 9.7 % in West-Vlaanderen en 13.2 % in het Rijk. De conjunctuur-inzinking heeft blijkbaar West-Vlaanderen en vooral het arr. Kortrijk opvallend minder getroffen dan het gemiddelde van ons land. De werkloosheidsdruk is bijzonder laag in het oosten en noordoosten van het arrondissement Kortrijk, daar waar de textielindustrie relatief het belangrijkste is en waar het aantal zelfstandigen het hoogste is. Anderzijds wordt het arr. Kortrijk gekenmerkt door een sterke groei van de gedeeltelijke werkloosheid.

Tabel 2 laat toe de situatie van de textielsector in het arr. Kortrijk te vergelijken met die van de andere bedrijfstakken. In de textielindustrie bedroeg de werkloosheidsgraad in juni 1976 4.69, wat nagenoeg even hoog is als het cijfer voor alle werkgelegenheid samen. In de metaalsektor is de werkloosheid wel iets hoger, maar vooral de 'overige bedrijfstakken' zijn sterk getroffen. De dienstverlenende sektor kent veruit de laagste werkloosheidsgraad. Naar geslacht is de werkloosheidsgraad in alle bedrijfstakken het hoogst bij de vrouwen. In de textiel worden echter niet zo'n hoge cijfers genoteerd als in de metaalsektor en in de

overige industriële bedrijfstakken. In de bouw zijn er geen vrouwen tewerkgesteld en zijn er dus ook geen vrouwelijke werklozen. Mede daardoor komt deze bedrijfstak relatief gunstig voor in de kolom van de werkloosheidsgraad voor mannen en vrouwen samen.

De factoren die de lage werkloosheidsgraad in de Kortrijkse textiel kunnen verklaren in vergelijking met andere streken van ons land werden reeds ten dele aangegeven bij de bespreking van de evolutie van de textielwerkgelegenheid. Het gaat om : minder afdankingen in de betere sectoren als b.v. tapijten en meubelstoffen, vervangende werkgelegenheid voor textielarbeiders dank zij het geleidelijk doorbreken van de monostructuur in het Kortrijkse, de familiale structuur van de ondernemingen, het verbeteren dynamisch management, gekwalificeerd textielonderwijs, de rationalisatie en mechanisatie die zich reeds na W.O. II in de Kortrijkse textielsector voordeed ; tenslotte komen er relatief meer gedeeltelijk werklozen voor, waardoor het aantal volledig werklozen gedrukt wordt.

5. Verschuivingen in de aard van de textielproductie

De grote verschilpunten in de textielsubsectoren tussen het arr. Kortrijk en het Rijk blijken uit tabel 3. Het arr. Kortrijk telde in 1976 omzeggens 23 % van de totale Belgische textielarbeidsplaatsen. Relatief gezien zijn de katoen- en tapijndindustrie bijzonder sterk vertegenwoordigd in de Kortrijkse regio met resp. ruim 38 % en 40 % van de Rijkstewerking. De breigoedindustrie, de jute- en wolverwerking zijn er anderzijds van weinig belang.

⁷ J. Theys : 'Evolutie van de werkloosheid in West-Vlaanderen', *Facetten van West-Vlaanderen*, nr 11, 1977.

Tabel 3. *Subsektoriële werkgelegenheid in de textielindustrie van het arr. Kortrijk in vergelijking met het Rijk, 1976*

Bron : verwerking van RSZ-gegevens.

Subsectoren	Arr. Kortrijk		Het Rijk		% Kortrijk/Rijk
	Aantal	%	Aantal	%	
Wol	1.369	6.6	15.156	16.8	9.0
Katoen	9.921	48.1	25.991	28.9	38.2
Zijde	1.057	5.1	3.316	3.7	31.4
Linnen	787	3.8	2.647	2.9	29.7
Jute	164	0.8	3.353	3.7	4.9
Breigoed	371	1.8	13.452	14.9	2.8
Textielveredeling	2.209	10.7	8.871	9.9	24.9
Tapijt	4.244	25.6	10.517	11.7	40.4
Overige	526	2.6	6.691	7.4	7.9
Totaal	20.648	100.0	89.994	100.0	22.9

De RSZ-indeling is echter niet gedetailleerd genoeg om een afdoend inzicht te krijgen in de aard van de Kortrijkse textielindustrie, noch in de verschuivingen die zich voordoen, noch in de zwakke en sterke subsectoren. Zo is het van belang in de sektor katoen een onderscheid te maken tussen enerzijds katoenweverijen voor kleding met reeds een gespannen concurrentie vanwege de ontwikkelingslanden en andere lage-loonlanden, en anderzijds de woningtextiel waarvoor het westen de enige producent is op de wereldmarkt. De produktiecijfers van de tapijtsector en de woningtextiel zijn t.o.v. 1964 sterk de hoogte ingegaan, in tegenstelling met de katoenindustrie als dusdanig (tabel 4). Zelfs in 1977 boekten deze subsectoren nog vooruitgang.

Tabel 4. *Produktie-index van de katoenindustrie, woningtextiel en tapijten voor het Rijk*
Bron : Jaarverslag Febeltex.

Jaar	Katoenindustrie	Woningtextiel	Tapijten
1964	100	100	100
1970	88	120	164
1976	73	158	440

Recente preciese gegevens over de specifieke subsectoren zijn, zoals reeds gezegd, niet voorhanden. Volgens A. Van Zele⁸ waren in 1970 de volgende subsectoren in het arr. Kortrijk sterk vertegenwoordigd : vlasbewerking met 47 % van het Rijk, mattress ticking 95 %, loonweverij 87 %, tapijten 35 %, meubelstof en gordijnstof 52 %, meubelstof en tapijten 51 %. Merkwaardig is de volledige afwezigheid van de textielindustrie, gebaseerd op syntetische vezels. Ook wolkammerijen en -weverijen ontbreken in het arr. Kortrijk. Alhoewel de vlasbewerking er zeer belangrijk is, ontbreekt de vlasweverij nagenoeg volledig.

De verschuivingen in de aard van de produktie zijn zelfs op basis van de RSZ-gegevens niet zo gemakkelijk aan te geven omdat in 1972 overgeschakeld werd van de VBN-naar de NACE-code. Een zorgvuldige vergelijking tussen de gegevens van 1966 en 1976 leidt tot de volgende grove evolutie binnen de totale textielwerkstelling in het arr. Kortrijk :

de werkgelegenheid in de bereiding van textielgrondstoffen en vlasvezelvoorbereiding daalde van 8 tot 4 % ;

het belang van de wol-, katoen-, zijde- en jutespinnerijen en -weverijen is gelijk gebleven, nl. 61 à 62 % ;

de werkgelegenheid in de textielveredeling steeg van 7 naar 11 % en deze in de tapijtweverijen van 21 naar 26 %.

De vroegere vlasstreek van het Kortrijkse is dus duidelijk geëvolueerd tot het belangrijkste tapijtcentrum van ons land. De tapijtsector heeft goed ingespeeld op de verhoogde levensstandaard, waardoor meer belang gehecht wordt aan huiselijk comfort, gezelligheid en betere woonuitrusting. De specialisatie in kwaliteitsprodukten van tapijten en woningtextiel is dan ook de verklaring van de relatief betere positie en de handhaving van de textielindustrie in het arrondissement Kortrijk.

⁸ A. Van Zele : *De tewerkstelling in de Belgische textielnijverheid ; geografische en subsectoriële analyse*, Centexbel Brussel, 1972.

6. Doen de middelgrote textielbedrijven het beter ?

In 1976 telde het gemiddelde textielbedrijf van het arr. Kortrijk 42,2 arbeidsplaatsen (tabel 5), t.o.v. 53,2 voor het Rijk. Gemiddeld zijn de textielbedrijven in het Kortrijkse dus kleiner. De kleine ondernemingen met minder dan 20 tewerkgestelden maken 61,3 % uit van het aantal ondernemingen (tabel 6) met 9,2 % van de totale textielwerkgelegenheid. In het Rijk tellen ze 53,2 % van de inrichtingen en 6,2 % van de arbeidskrachten.

Tabel 5. *Evolutie van de bedrijfsgrootte in de textiel*

Bron : RSZ en eigen berekeningen.

	Arr. Kortrijk		Rijk	
	Gemiddelde bedrijfsgrootte	Index	Gemiddelde bedrijfsgrootte	Index
1966	33.2	100.0	56.7	100.0
1969	37.6	113.3	56.3	99.3
1973	45.5	137.0	60.5	106.7
1976	42.2	127.1	53.2	93.8

Tabel 6. *Relatief aantal textielbedrijven en -werknemers in het Kortrijkse, 1976, en in het Rijk (1975)*

Bron : verwerking van RSZ-gegevens.

Bedrijfsgrootte	Inrichtingen		Werknemers	
	arr. Kortrijk	Rijk arr. Kortrijk	Rijk	
Minder dan 19	61.3	53.2	9.2	6.2
Van 20 tot 49	19.2	21.2	14.9	12.1
Van 50 tot 99	8.2	10.7	13.4	13.7
Van 100 tot 199	7.2	8.9	23.7	21.7
Meer dan 200	4.1	6.0	38.8	46.3
Totaal	100.0	100.0	100.0	100.0

De kleine bedrijven zijn in het arr. Kortrijk relatief talrijker, zodat uiteraard het aandeel van de middelgrote en grote ondernemingen lager ligt. De laatste jaren trad zowel in het Kortrijkse als in het Rijk een schaalvergroting op van de textielbedrijven. Uit tabel 5 blijkt niettemin dat de schaalvergroting in het arr. Kortrijk iets sneller verliep dan in het Rijk. In 1973 bereikten de bedrijfsgrootten maximale waarden om nadien duidelijk af te nemen. Uit tabel 7 blijkt

Tabel 7. *Evolutie van de dimensie van de textielbedrijven in het arr. Kortrijk, 1966-76*

Bron : verwerking van RSZ-gegevens.

Bedrijfsgrootte	Bedrijven		Werknemers	
	aantal in 1976	Index (1966 = 100)	aantal in 1976	Index (1966 = 100)
Minder dan 19	300	61	1.097	74
Van 20 tot 49	94	108	3.068	114
Van 50 tot 99	40	100	2.774	95
Van 100 tot 199	35	121	4.893	123
Meer dan 200	20	80	8.016	79
Totaal	489	73	20.648	92

dat de kleine bedrijven het sterkst in aantal zijn verminderd, de middelgrote ondernemingen hebben hun aandeel en ook het absoluut aantal weten te vermeerderen. De verdeling van de tewerkstelling per bedrijfsgrootte geeft dezelfde evolutie weer.

M. Santens⁹ heeft op het derde nationaal colloquium over textiel de voordelen onderlijnd van de middelgrote ondernemingen, omdat ze nog ontsnappen aan schaalnadelen bij coördinatie van de operaties, de budgettaire controle, het doorspelen van informatie, de motivering van de werknemers. Bovendien blijkt het dat de geïntegreerde spinnerij-weverij uitsluitend klassieke weefsels voortbrengt. Het produceren van alle types en nummers die vereist zijn voor een 'fantasie'-weefsel (meubel- en gordijnstoffen) valt buiten de mogelijkheden van eenzelfde spinnerij. Specialisatie is dus geboden, wat echter niet wegneemt dat de vereniging van meerdere productie-eenheden in één enkele onderneming de risico's kan verminderen, die inherent zijn aan de doorgedreven specialisatie, zoals wijzigingen in het vraagpatroon en prijschommelingen. Indien de schaal van de textielondernemingen op technisch vlak behoorlijk aangepast schijnt te zijn aan de huidige marktsituatie, is het anders gesteld met de commerciële en financiële aspecten van die ondernemingen. Strukturele zwakheden wijzen op de noodzaak van samenwerking op het vlak van marktonderzoek, moderne beheerstechnieken en wetenschappelijke research.

Tabel 8 geeft per subsector het aantal bedrijven en de gemiddelde bedrijfsgrootte; het aantal arbeidsplaatsen per subsector werd reeds gegeven in tabel 3. Zowel in het arr. Kortrijk als voor het Rijk is de vlasindustrie gekenmerkt door zeer kleine ondernemingen. De breigoed- en de tapijtbedrijven hebben slechts een middelmatige tewerkstelling. De gemiddelde bedrijfsgrootte ligt in het arr. Kortrijk ver boven het Rijksgemiddelde bij de textielveredeling en de zijdeindustrie. De enkele jutebedrijven zijn er eerder klein t.o.v. het Rijksgemiddelde.

Tabel 8. *Aantal ondernemingen en gemiddelde bedrijfsgrootte per subsector in het arr. Kortrijk en in het Rijk, 1976*

Bron: verwerking van RSZ-gegevens.

Subsectoren	Arr. Kortrijk		Rijk	
	Aantal ondernemingen	Gemiddelde bedrijfsgrootte	Aantal ondernemingen	Gemiddelde bedrijfsgrootte
Wol	40	34.2	208	72.9
Katoen	196	50.6	343	75.8
Zijde	12	88.1	52	63.8
Linnen	75	10.5	159	16.6
Jute	3	54.7	28	119.8
Breigoed	10	37.1	339	39.7
Veredeling	29	76.2	137	64.8
Tapijten	98	43.3	229	45.9
Overige	26	20.2	196	34.1
Totaal	489	42.2	1.691	53.2

⁹ M. Santens: 'Integratie en dimensie', in: *Textiel, een permanente uitdaging*, Kortrijk, 18-3-1977, pp. 1-22.

Het grootste aantal kleine bedrijven komt voor in Waregem, Deerlijk en Beveren, die samen 95 van de 300 kleine inrichtingen tellen. Dit spreidingspatroon doet denken aan het relatief groot belang van de zelfstandigen; meestal gaat het om weverijen van tapijten en woningtextiel; in Beveren is de vlasvezelbereiding te vermelden. Het procentueel aandeel van kleine bedrijven is ook hoog in kleine textielcentra als Bavikhove, Bissegem, Desselgm, Marke, Rekkem, Spiere en Tiegem. In het arr. Kortrijk komen 95 grotere textielbedrijven voor met meer dan 50 tewerkgestelden. De stad Kortrijk telt er 19, Deerlijk 11, Vichte 9, Waregem 8, Kuurne 6, Menen 5. Geen enkele andere gemeente bereikt een concentratie van 5 grotere ondernemingen. Er zijn zelfs 12 gemeenten die slechts één bedrijf hebben met meer dan 50 arbeidsplaatsen.

De veredelingsindustrie telt vooral grotere ondernemingen. Ze verklaart ook het belangrijk aantal grote ondernemingen in Kortrijk, Deerlijk en Vichte.



servaco

hoveniersstraat 34a
8500 kortrijk
tel (056) 22 08 73

laboratorium voor industriële analyses
erkend door ministeries

**alle
wateronderzoeken**

boorput - drinkwater - zwembad
afvalwater - ketelwater

analyses in de sectoren
- bouw - wegebouw
- voeding - veevoeding
- algemene scheikunde
- geluid