

WEST - VLAANDEREN WERKT...

NIEUW BEDRIJF IN DE ELECTRONICASEKTOR TE ROESELARE

De Westvlaamse Economische Raad deelt mede dat de N. V. Manufacture Belge de Lampes et de Matériel Electronique — M.B.L.E. — met een nieuwe produktie-eenheid zal starten in West-Vlaanderen, namelijk te Roeselare.

De voorbereidende studiën van de arbeidsmarkt en inplanting werden door de Westvlaamse Economische Raad opgemaakt. Na overleg en service besliste de M.B.L.E. nog dit jaar met de produktie van onderdelen voor de electronica te beginnen in een bedrijfsgebouw gelegen in de Veldstraat te Roeselare, dat met dit doel heringericht wordt. Naar mededeling van het bedrijf zal de tewerkstelling reeds 300 arbeidskrachten belopen op eind van dit jaar.

Het bedrijf te Roeselare zal de vierde produktie-eenheid zijn van de M.B.L.E. in België; tegelijkertijd zal de M.B.L.E. nog een vijfde eenheid in gang brengen te Anderlecht-Brussel, Herbettelaan.

SURVEY VAN DE WESTVLAAMSE GEWESTEN

In het kader van de survey der Westvlaamse gewesten, uitgevoerd door het Westvlaams Economisch Studie-

bureau onder leiding van dhr. Ir. J.M.L. Demeyere en dhr. O. Vanneste, directeur, in opdracht van dhr. Minister van Openbare Werken en Wederopbouw, werd bijzondere aandacht geschonken aan de voorwaarden waarin zich de definitieve migratie voordoet.

De migratieverschijnselen van 1890 tot heden worden voor elke gemeente bepaald en in verband gebracht met sociaal-economische oorzaken en sociaal-economische terugslag.

Bepaalde gebieden zijn het voorwerp van een zeer gedetailleerd onderzoek. Deze gebieden zijn:

- het Brugse (definitieve migratie in een snel groeiend gebied)
- het Ieperse (definitieve migratie in een gebied met lichtere aangroei)
- en drie gebieden beiderzijds de IJzer (middenpunt van een langgerekte zone met regressief karakter).

Voor deze uitgebreide gebieden werd niet één jaar, maar de periode 1956-1957-1958-1959 uitgeoekt, met het gevolg dat circa 50.000 migranten in het onderzoek betrokken zijn dat werd ingericht door het Westvlaams Economisch Studiebureau.

De migranten werden gesplitst in twee groepen: de individueel migrerende en de migrerende in gezins- of groepsverband.

In elke groep werden volgende gege-

vens vastgesteld: aantal, geslacht, leeftijd, burgerlijke stand, beroep, sociale stand, oord van herkomst voor de inwijkenden, oord van bestemming voor de uitwijkenden, gezinsgrootte bij de migrerende in gezinsverband. Het onderzoek dat geschiedde met de welwillende medewerking van de gemeentebesturen, is zo ver gevorderd dat van heden af het Westvlaams Economisch Studiebureau globale uitkomsten aan deze gemeentebesturen mededeelt en dat binnenkort de belanghebbende gemeenten en diensten over een uitgave van het gedetailleerd verslag zullen kunnen beschikken.

INDUSTRIELE ONTWIKKELING IN WEST-VLAANDEREN

In de jongste weken werden in verband met aanwerving en uitbating van middelgrote en grotere industrie-terreinen belangrijke besprekingen gevoerd in de steden en gemeenten: Tielt, Torhout, Veurne, Waardamme, Waregem en St.-Eloois-Vijve.

Aan deze besprekingen hebben deelgenomen de afgevaardigde van de gemeentebesturen, de afgevaardigden van het Ministerie van Openbare Werken (autosnelwegen, wegen, waterwegen, Hoofdbestuur van Stedebouw en Ruimtelijke Ordening, Provinciale Direktie van Stedebouw en Ruimtelijke Ordening), het Westvlaams Economisch Studiebureau ver-

tegenwoordigd door de Heren O. Vanneste, directeur, Ir. J.M.L. Demeyere en J. Pattyn, economisch adviseur.

In elk dezer steden en gemeenten werden beslissingen getroffen waarvan de betekenis voor de streekontwikkeling in het licht dient gesteld.

Gans in het bijzonder werd de aandacht gevestigd op de industrieterreinen in Veurne, Torhout en Tielt: samen met de industrieterreinen in Diksmuide, vormen zij vier industriële steunpunten in het geheel van maatregelen voorzien voor de verdere ontwikkeling van de centrale band die West-Vlaanderen doorkruist van west naar oost.

UITBOUW VAN INDUSTRIEPARK TE IEPER

In het kader van de economische heropleving van het Ieperse en meer bepaald van de verdere industrialisering van de stad Ieper zelf, heet het dat 1961 een beslissend jaar moet worden.

Op 1 december 1960 werd een aanvang gemaakt met de aanleg en de uitrusting (wegenis, riolering, elektriciteits-, gas- en watervoorziening) van het industriepark gelegen op de Kasteelwijk (begrensd door Menesteenweg, spoorbaan Ieper-Roeselare en Leopold III laan).

De totale oppervlakte van het terrein meet 19 ha 8 a 90 ca. Hiervan worden 2 ha 45 a 92 ca ingenomen door wegenissen en 1 ha 70 a 56 ca wordt bestemd voor een breed groen « scherm » tussen het industrieel kompleks en de residentiële wijk, zodat de nuttige oppervlakte van de nijverheidsgronden 14 ha 92 a 42 ca bedraagt.

Het belangrijkste deel van de industriegronden werd reeds aangekocht door firma's die in de loop van 1961 met de oprichting van hun gebouwen zullen beginnen.

Voorzien wordt dat deze nieuwe bedrijven bijkomende werkgelegenheid zullen scheppen voor ca 1.000 personen.

INDUSTRIETERREIN TE VEURNE

Door de gemeenteraad van Veurne werd een plan voor het ontsluiten van een industriezone goedgekeurd. Bij de hogere instanties wordt aangedrongen op bekrachtiging teneinde onmiddellijk tot realisatie te kunnen overgaan.

Op een industrieterrein van 2 ha is thans een luzernedrogerij in opbouw. Dit nieuwe bedrijf zal 25 personen tewerkstellen.

Verder werden te Veurne belangrijke

verbouwingswerken uitgevoerd door de firma's R. Jonckheere en Van Wynsberghe. De uitbreiding van deze bedrijven heeft het mogelijk gemaakt het aantal tewerkgestelden te verhogen.

SPECIALIZATIE IN PERSLUCHTTECHNIEK

De sinds 100 jaar bestaande N. V. Vermeulen & Verbeeck te Roeselare, met wereldfaam voor haar textielgereedschap (schietspoelen, bobijnen, enz.) is de jongste jaren, in het kader van een diversifikatieprogramma, een succesrijk producent geworden van pneumatische apparatuur.

Voor deze nieuwe activiteit, « Vermeulen Pneumatics », is inmiddels onderdak gevonden in een stilgevallen textielbedrijf, eveneens te Roeselare, dat aangekocht werd. Waar oorspronkelijk voornamelijk gedacht werd aan pneumatische oplossingen voor de automatisatie in de houtverwerkende nijverheid, wordt thans een uitgebreide gamma gemaakt van perslucht-cylinders, elektro-magnetische bedieningskleppen, regelingsorganen en bijbehoorten, die in stijgende mate toepassingen vinden in alle bedrijfstakken. Een pneumatische boor werd op de markt gebracht, onder de benaming Ver-O-Matic.

Dit voorbeeld van diversifikatie in een nieuwe zeer gespecialiseerde branche, verdient navolging.

METAALBEDRIJF TE STENE

De firma Verkouille voorheen gevestigd te Oostende, Wellingtonstraat 50, heeft haar bedrijvigheid overgebracht naar Stene.

De firma, wier activiteit bestaat uit het vervaardigen van mazout- en benzinetanks, metalen balkons, trapleuningen en allerhande industriële plaatwerken, heeft haar intrek genomen in de gebouwen van de voormalige garage Arickx, Torhoutse Steenweg 114, te Stene.

Het aantal tewerkgestelde personen dat voorheen 15 man bedroeg, werd onmiddellijk na de vestiging te Stene verhoogd.

UITBREIDINGSWERKEN BIJ DE FIRMA BALLIERE TE WAREGEM

Bij de textielfirma Ballière werden op 7 januari de nieuwe gebouwen plechtig ingehuldigd.

Tot nu toe was de firma die zich toelegt op witlinnen en speciaal op dameskleding, gevestigd in verscheidene gebouwen te Waregem. De productie in ketting volledig te kun-

nen doordrijven werd besloten tot de bouw van een nieuw naai-atelier. Hier toe werd een nieuwe vleugel bijgebouwd aan het bestaande atelier in de M. Windelsstraat.

De firma Ballière die aanvankelijk met een personeel van 15 arbeidskrachten produceerde, wist dit cijfer allengs op te voeren. Door de aanzienlijke uitbreidingswerken van januari 1961 is het de firma mogelijk aan 60 werknemers werkgelegenheid te verschaffen.

MIDDENGROOTBEDRIJF VAN HERENKLEDING IN WORDING TE KORTRIJK

Het huis Gys P.V.B.A., Budastraat, Kortrijk, dat gegroeid is uit het ambachtelijk bedrijf van bovenkledij op maat voor heren, begon zijn activiteit in het jaar 1953. Thans zijn, dank zij de nieuwste toepassingen van geordende afwerking en de bijzondere zorg welke besteed wordt aan de voltooiing, reeds 17 arbeidskrachten gebezigd.

De firma heeft projecten om tot belangrijke realisaties over te gaan, welke er toe zouden strekken om op rationele wijze en met dezelfde bezorgdheid om haar klienteel te dienen, een modern bedrijf op te richten in het Kortrijkse, waar circa 40 arbeidskrachten zouden gebezigd worden.

Deze nieuwe verwezenlijking in een specifiek domein geeft voor de streek van Kortrijk ongetwijfeld aanvullende mogelijkheden.

INSTALLATIES PROVLAS INGEHULDIGD

Op 6 januari 1961 werd te Proven het nieuwe vlasbedrijf Provlas ingewijd. Proven, een plattelandsgemeente in de Westhoek, zag hiermee de eerste nijverheid op haar grondgebied verrijzen. Deze nieuwe bewerkingsmethode, ontworpen door dhr. M. Soenens, bestaat erin het vlas ongeroot te bewerken en te verwerken.

De firma beschikt thans over een gebouw van 80 m op 20 m, bestaande uit een stapelplaats, de eigenlijke werkplaats, een laboratorium, kantoren en aanhorigheden.

De dagelijkse produktie bereikt momenteel 250 kg afgewerkte vlasvezel; dit is een cijfer dat zonder twijfel nog zal opgevoerd worden, zo verzekert men te Proven.

Dit moderne vlasbedrijf dat nu reeds met een personeel van 35 man start, zal, naar wij hopen, een stimulans zijn tot de verdere industrialisering van dit gewest.

NIEUWE KONTAKTEN VAN LA BRUGEOISE ET NIVELLES

De Brugse firma La Brugeoise et Nivelles N. V. heeft een overeenkomst aangegaan met International Bus System of Dallas en Western Sales Ltd voor het fabriceren in België van autocars (voertuigen voor groot toerisme). Daartoe werd de N. V. Bus and Car Company te St.-Michiels-Brugge gesticht.

Tevens sloot La Brugeoise et Nivelles een konventie met Gardner Denver Belgium voor het bouwen van moderpompen voor petroleumvelden.

N. V. Brumeca, filiale van La Brugeoise et Nivelles voor de handelsdienst, werd gemachtigd door Terguson Machine Corporation of St.-Louis, Missouri, onder licentie haar machines te produceren.

ETS. VANDEKERCKHOVE ROESELARE TE NEW YORK

De Ets. Vandekerckhove te Roeselare heeft te New York een Amerikaans bijhuis voor de verkoop van ontmoderingsmachines gesticht.

NIEUW INITIATIEF TE PITTEM

De Ets. Van Haelwijn, producent van metallieke verpakkingen, te Pittem, heeft met een Duitse firma een akkoord afgesloten met het oog op de fabricatie van de gebreveteerde plintconvector (verwarmingstoestellen) «Gentic» voor de Beneluxlanden. Het verkoopbureau voor deze fabricatie is International Promoting Office, Shell Building, Brussel.

Dit akkoord zal aan de firma Van Haelwijn toelaten niet alleen een meer stabiele werkgelegenheid maar tevens een gevoelige uitbreiding van de tewerkstelling te verzekeren.

AMERICAN STERILIZER TE BRUGGE

De Amerikaanse firma N.V. Amsco Europ uit Erie - U.S.A., zal te Brugge St.-Pieters een bijhuis oprichten voor het vervaardigen van geneeskundige toestellen voor ziekenhuizen.

Bij de aanvang mag een tewerkstelling van 80 arbeiders verwacht worden met een vooruitzicht op 250 eenheden tegen einde 1961.

OOSTKAMP

De aanvraag om bouwvergunning ingediend door de firma Siemens werd goedgekeurd door de afgevaardigde

van de Heer Minister van Openbare Werken en Wederopbouw (Provinciale Direktie te Brugge) en door het Schepenkollege van de gemeente Oostkamp.

De door de firma aangeduide aannemer is op het terrein verschenen (tussen de autosnelweg Brussel-Oostende en de zoëven door de Staat aangelegde Dalledreef).

De voorbereidende graafwerken werden onmiddellijk aangevangen.

De gebruikers van de autosnelweg en de gebruikers van de Rijksweg Brugge-Kortrijk zullen van heden af getuige zijn van de wording en de groei van een bedrijf dat getuigenis aflegt voor de ontwikkelingswil in West-Vlaanderen.

ALGEMENE VERGADERING WESTVLAAMSE EKONOMISCHE RAAD — 4-2-61

Op zaterdag 4 februari 1961 ging in het Provinciaal Hof te Brugge de Statutaire Algemene Vergadering door waarbij het verslag over de werking van de Westvlaamse Economische Raad en de rekeningen werden goedgekeurd en beheerders werden benoemd.

Om 15.30 u. volgde daarop de slotzitting van de Algemene Vergadering.

Ridder P. van Outryve d'Ydewalle, Algemeen Voorzitter W.E.R., was verontschuldigd t.g.v. het afsterven van zijn moeder.

De heer H. Smissaert, Voorzitter van de Raad van Beheer W.E.R., sprak het inleidingswoord uit in vervanging van de heer Gouverneur, waarna hij een rede hield tijdens dewelke hij de werking van de Westvlaamse Economische Raad en van het Westvlaams Economisch Studiebureau tijdens het jaar 1960 nader toelichtte. De heer Ir. J.M.L. Demeyere, hoofd afdeling ruimtelijke ordening W.E.S., gaf een toelichting van de resultaten van de eerste werkfase van het streeksurvey West-Vlaanderen.

Ten slotte hield de heer O. Vanaudenhove, Minister van Openbare Werken en Wederopbouw, een toespraak over «Ruimtelijke Ordening en Infrastructuurwerken in West-Vlaanderen».

Na de vergadering greep de officiële opening van de tentoonstelling «Ruimtelijke Ordening in West-Vlaanderen» plaats.

Deze Algemene Vergadering kende een buitengewone belangstelling. Onder de 450 aanwezigen werden talrijke parlementairen, bestendig afgevaardigden, burgemeesters, schepenen, sekretarissen, industriëlen en hoge ambtenaren opgemerkt.

AUTOSNELWEG RIJSEL-ANTWERPEN

Tijdens hogervermelde Algemene Vergadering van de W.E.R. verklaarde de heer Minister van Openbare Werken en Wederopbouw over de autosnelweg Rijsel-Antwerpen het volgende:

Waar op dit ogenblik echter meer op gewacht wordt, is op de verwezenlijking van de autosnelweg van Antwerpen naar Rijsel, die te Antwerpen de Schelde zal kruisen bij middel van een nieuwe tunnel of brug. Hij moet de nijverige streek van Kortrijk verbinden met Rijsel en omgeving, dezelfde Kortrijkse streek, met daarbij nog Roeselare, een behoorlijke uitweg geven naar Gent en Antwerpen en eindelijk het Franse Noorden met onze havens van Gent en Antwerpen op een ideale manier verbinden. Deze autosnelweg, op 4,5 miljard frank geraamd, zal tezelfdertijd als de autosnelweg van Wallonië worden uitgevoerd. Naast zijn zuivere economische waarde, legt hij, analoog met de Waalse autosnelweg, een symbolische band tussen de provinciën van eenzelfde landsgedeelte en zal hij zonder twijfel, verlengd met de Koning Boudewijn-autosnelweg, de kulturele betrekkingen en uitwisselingen bevorderen.

AUTOSNELWEG NOORD-WEST-VLAANDEREN- CALAIS

De autosnelweg vanuit Noord-West-Vlaanderen naar Calais wil enerzijds alle badplaatsen tussen Oostende en De Panne door een autosnelweg aansluiten op de autosnelweg naar Brussel en het binnenland en anderzijds een prima verbinding verwezenlijken met Duinkerke en Calais. Dit laatste zal hoogst nuttig blijken, de dag dat de tunnel over het Kanaal, te Calais honderden, zoniet duizenden auto's per dag zal uitspuwen. Anderzijds moet men in genoemde autosnelweg ook een waardevolle snelle verbinding zien tussen de streek van Nieuwpoort en Veurne met de provinciehoofdstad.

HAVENS BRUGGE-ZEEBRUGGE

Sedert het ontwerpen van het havenkompleks, is de tonnenmaat der zeeschepen in het algemeen en van de tankschepen in het bijzonder, aanmerkelijk toegenomen. Met deze evolutie moet rekening worden gehouden en de bestaande installaties in het kompleks moeten aangepast worden aan de moderne vereisten van het zeeverkeer. De toegangen zijn moeilijk, de afmetingen der zeesluis ontoereikend en er zijn te weinig aanlegkaaien.

Het vijftienjarig investeringsprogramma voorziet in de oplossing van deze structurele problemen van de havens. De modernisering van het kompleks kan verdeeld worden in drie welbepaalde stadia :

Het eerste stadium, dat in het structureel programma van de investeringswet werd opgenomen, betreft de geschiktmaking van de rede van Zeebrugge, zoals die ontworpen is door de Werkgroep die onder het voorzitterschap werd gesteld van de heer Professor G. Willems, sekretaris-generaal, belast met het onderzoek naar de mogelijkheid om de haven van Zeebrugge toegankelijk te maken voor zeeschepen met grote diepgang.

Niet alleen wordt voorzien in het verdiepen van de toegang, maar eveneens in het uitbreiden van de beschikbare kaaimuurlengte. Deze werken zijn op 850 miljoen F geraamd.

Het tweede stadium wordt het nijverheidsstadium genoemd en zo dit niet expliciet opgenomen werd in het structureel programma van de nieuwe investeringswet, dan wordt nochtans

de mogelijkheid open gehouden onmiddellijk met deze faze aan te vangen, indien moest blijken dat een grote nijverheidsinstelling zinnens zou zijn zich nabij de kusthaven te Zeebrugge te vestigen en te ontwikkelen.

Dit stadium omvat het bouwen van een nieuwe, ruim opgevatte zeesluis, het aanleggen van de nodige nijverheidsdokken en het verdiepen en het verbreden van het kanaalgedeelte en het bedrijfsklaar maken van industrieterreinen in de onmiddellijke omgeving van Zeebrugge.

Blijft dan nog het derde stadium, dat de werken behelst die in de « Wielingen » moeten ondernomen worden om zowel de toegang tot de haven van Zeebrugge als tot die van Antwerpen en van Gent te vergemakkelijken voor de grote zeeschepen.

Bedoelde werken zijn grotendeels begrepen in die welke de haven van Antwerpen moeten toegankelijk maken voor schepen van grote tonnenmaat.

HAVEN VAN OOSTENDE

De economische expansie van de Noordzeehavens beperkt zich niet alleen tot het kompleks Brugge-Zeebrugge, doch omvat eveneens de haven van Oostende met het daarop aansluitend kanaal Brugge-Oostende.

Het belang van Oostende als vissers- en handelshaven mag niet worden onderschat. Het investeringsplan voorziet dan ook in het doorvoeren van de aangevangen verbeteringswerken.

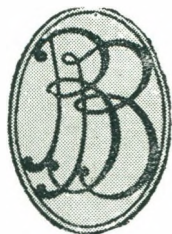
In de eerste plaats dient vermeld, het bouwen van een nieuw oostelijk staketsel met het verbreden van de vaargeul, onontbeerlijk voor het verbeteren van het binnenlopen der Staatspakketboten.

Tevens worden de volgende werken in het vooruitzicht gesteld :

- het bouwen van nieuwe kaaien in diep water ;
- het graven van een nieuw visserijdok en het bouwen van een slipway voor schepen van 3.000 ton ;

BANK VAN BRUSSEL N.V.

**100 AGENTSCHAPPEN EN KANTOREN
IN WEST-VLAANDEREN**



BIJHUIZEN TE:

KORTRIJK, Grote Markt, 50

BRUGGE, Markt, 18

OOSTENDE, Wapenplein 3

- het vergroten van het stationsplein tot aan de oude handelsdokken;
- het herstellen en verbeteren van de verdedigingswerken, kaaien en wegen in de huidige haven;
- het verbeteren van de inrichtingen tot bescherming van de haven tegen overstromingen bij stormvloed.

Alsdan zullen zeeschepen van ongeveer 30 voet of 10.000 ton te Oostende kunnen binnenlopen.

HAVEN VAN NIEUWPOORT

Het bouwen van een nieuwe kaaimuur op de rechteroever van de havengeul, rechtover de vismijn, is in het voorzicht gesteld.

KUST

Op de Oostkust waar de ontzanding vóór enige tijd onrustwekkende vormen begon aan te nemen, werd door het Departement van Openbare Werken en Wederopbouw drastisch ingegrepen door een intensief bouwen van strandhoofden, gepaard met het opspuiten van zand uit het binnenland. Gezien de merkelijke verbeteringen die werden bekomen, werd in het investeringsprogramma het verder doorzetten van strandbeveiligingswerken te Knokke-Heist voorzien.

Te Oostende, Middelkerke en Westende werden eveneens strandverdedigingswerken voorzien.

WATERWEGEN

In het investeringsplan zijn de volgende programma's voorzien.

- a) Kanaal Gent-Brugge-Oostende. Het moderniseren van dit kanaal voor schepen van 2.000 ton is opgenomen voor uitvoering van 1966 tot 1972. Hierin is eveneens voorzien de bouw van een ringvaart rondom Brugge.
- b) Het moderniseren voor schepen van 1.350 ton van het kanaal Bossuit-Kortrijk is opgenomen in het conjunctureel programma.
- c) De volgende kanalen zijn voorzien in het programma om gekalibreerd te worden voor schepen van 600 ton: Plassendale - Nieuwpoort, Ieper - IJzer en Roeselare-Leie. De IJzer en de Leie zullen eveneens voor 600 ton-schepen geschikt gemaakt worden.

Het graven van het kanaal Ieper-Leie voor 600 tonners en het geschikt maken van de schippershavens te Veurne zijn eveneens voorzien.

OVERSTROMINGEN VAN DE WESTHOEK

Het overstromingsverschijnsel doet zich iedere winter voor en de uitge-

strektheid hangt af van de regenneerslag. Aan de andere kant zijn in droge zomers de scheepvaartvoorwaarden in dit gebied erg kritisch wegens een nijpend tekort aan voedingswater.

Deze dubbele moeilijkheid kan verholpen worden door de waterlopen te verruimen en te verdiepen, door het normaal vlot peil te verlagen en tevens watervoorraden aan te leggen en uitwateringsboezems te voorzien.

In het IJzergebied kunnen vier komen worden onderscheiden:

1. De gebieden die rechtstreeks in het aan tij onderhevige gedeelte van de IJzer uitmonden. De oppervlakte bedraagt 80.000 ha. Tot het verbouwen van de sluisen kan alleen besloten worden wanneer de overeenstemmende waterlopen voor een grotere afvoer zullen aangepast worden.
2. Gebieden die in de IJzer uitmonden: Het betreft hier een gebied van 85.000 ha, waarvan de afwatering kan verbeterd worden door het verbouwen van de Iepersluis met stuw te Nieuwpoort, het verbreden en verdiepen van de IJzer, het verlagen met 0,50 m van het normaal peil, het aanleggen van uitwateringsboezems en het indijken van de rivier.

3. Gebieden die afwateren in het kanaal Plassendale-Nieuwpoort. De toestand van deze gronden kan gesaneerd worden door het verbreden en verdiepen van het kanaal en het verlagen van het waterpeil met 0,75 m. Dit onderstelt tevens de verbouwing van de sluisen van Plassendale en Nieuwpoort.

4. De afwatering van de gebieden langs de Bergenvaart, zal binnenkort verbeterd worden door het uitvoeren van de ruimingswerken.

Alle hierboven vermelde werken zijn in de investeringswet opgenomen hetzij in het structureel, hetzij in het conjunctureel gedeelte, zodat de volledige verbetering binnen afzienbare tijd werkelijkheid zal worden.

VOORLICHTING WESTVLAAMSE EKONOMISCHE PROBLEMATIEK

Over de economische problemen in de provincie, gewesten of bedrijfstakken werden door de heer O. Vanneste, directeur van het Westvlaams Economisch Studiebureau, voordrachten gehouden te

- Roeselare (22 oktober, 14 december)
- Dendermonde (20 november)
- Brugge (28 november)
- Aalst (4 december)
- Brugge (9 december)
- Lauwe (9 december)
- Turnhout (11 december)
- Kortrijk (17 december)
- Antwerpen (24 januari 1961)
- Oudenaarde (29 januari 1961)
- Oostende (9 februari 1961).

De Heer J. Pattyn, economisch adviseur van het Westvlaams Economisch Studiebureau, hield voordrachten te

- Antwerpen (15 oktober)
- Kuurne (21 oktober, 9 januari 1961)
- Kortrijk (17 november)
- Ingelmunster (9 januari 1961).
- Roeselare (21 februari 1961)

De Heer Ir. J.M.L. Demeyere, gevolmachtigde voor Ruimtelijke Ordening van het Westvlaams Economisch Studiebureau, hield voordrachten te

- Roeselare (22 oktober, 14 januari '61)
- Brugge (10 januari, 4 februari 1961)
- Menen (28 januari 1961).

DE AUTOSNELWEG ANTWERPEN-GENT-KORTRIJK-RIJSEL (E3)

Op 8 februari 1961 heeft de Koninklijke Vlaamse Ingenieurs Vereniging zijn leden uitgenodigd tot een uitzonderlijke voordrachtavond in de aula van de Rijksuniversiteit te Gent.

Voor een gehoor van ruim 250 ingenieurs spraken opeenvolgend Inspecteur-Generaal Coene en Hoofdingenieur-Directeur Casier.

De eerste handelde over de keuze van de plaats waar de autosnelweg de Schelde moet kruisen om de Antwerpse agglomeratie te bedienen en over de voor- en nadelen van een brug over de Schelde of van een tunnel onder de Schelde.

Tal van verkeerstechnische, bouwtechnische, esthetische en stedenbouwkundige gegevens, toegelicht door prachtige lantaarnplaatjes boeiden ten zeerste de toehoorders.

Hoofdingenieur-Directeur Casier handelde over het tracé van de autosnelweg tussen Antwerpen en Rekkem, de bediening van de haven van Gent, van de Gentse agglomeratie, de bediening van de Kortrijkse agglomeratie, de verbinding met de Westkust, met Roeselare, met St.-Niklaas.

Aan de hand van de huidige verkeersdrukke op de baan Kortrijk-Gent-Antwerpen, gaf hij een verantwoording over de aangenomen dwarsdoorsnede: 2 x 2 rijstroken, uitgenomen op het vak Deinze-Gent, waar 2 x 3 rijstroken zullen toegepast worden.

De normale dwarsdoorsnede zal een breedte hebben van 47,50 meter, waardoor het mogelijk wordt een middenberm van 12 meter breedte te voorzien, welke later het aanbrenge van twee supplementaire rijstroken op economische wijze toelaat.

Niettegenstaande geen van beide sprekers zich kon uitspreken over de vermoedelijke datum van de aanvang der werken, wat de aanwezigheid ten zeerste interesseerde, oogsten beide hoogstaande uiteenzettingen de grootste bijval.

VLASCOOP TE KUURNE

Zojuist verscheen een rapport van de dienst public relations van de Samenwerkende Vlasvereniging Vlascoop, waarin verslag wordt opgemaakt van hun activiteit.

De S. V. Vlascoop is een jonge dynamische vereniging die de verouderde marktstructuur voor de vlasvezels wil vervangen door een nieuwe, aan de moderne systemen aangepaste marktorganisatie.

GUNSTIGE RESULTATEN BANK VAN ROESELARE EN WESTVLAANDEREN

De deposito's bij de Bank van Roeselare en Westvlaanderen zijn in 1960 met 226 miljoen frank gestegen tot 1.868 miljoen frank.

Onder allerlei vormen was, per 31 december, méér dan 1 miljard krediet uitstaande. De zakenomzet van het jaar bedroeg 53,5 miljard frank, hetzij 7,3 miljard méér dan in 1959.

AMERIKAANSE EKONOMISCHE ZENDING

Op zaterdag 18 februari 1961 had, in het Provinciaal Hof van West-Vlaanderen te Brugge, een plechtige ontvangst plaats ter gelegenheid van het bezoek van een economische missie uit de Verenigde Staten.

Deze missie staat in verband met de Belgische economische missie, die zich voor enkele tijd onder de leiding van Z. K. H. Prins Albert naar de Verenigde Staten begaf.

Deze Amerikaanse missie, die uitsluitend bestaat uit afgevaardigden van de Amerikaanse grootwarenhuizen, bracht een bezoek aan België met het doel de produkten van de kleinere bedrijven alsmede van de kunstambachtelui te prospekteren.

IR. J.M.L. DEMEYERE VEREREMERKT

Bij Koninklijk Besluit van 5 december 1960 werd de heer Ir. J.M.L. Demeyere, gevolmachtigde van de afdeling Ruimtelijke Ordening van het Westvlaams Economisch Studiebureau, benoemd tot Ridder der Kroonorde.

De Heer Ir. J.M.L. Demeyere werd geboren te Kortrijk op 19 maart 1895. Hij behaalde het diploma van burgerlijk bouwkundig ingenieur te Leuven in juli 1923. Van 1-1-26 tot einde augustus 1936 was hij directeur van de Stedelijke Technische School te Kortrijk. Vanaf 1 september 1936 was hij stadsingenieur en

directeur van de stedelijke technische Dienst van de stad Kortrijk. Einde juli 1960 nam hij ontslag bij de stad Kortrijk en wijdt zich sindsdien volledig aan de streekplanopdracht in West-Vlaanderen die hem door de Heer Minister van Openbare Werken en Wederopbouw werd opgedragen.

E.R.V. MEDEDELINGEN NR. 3

In het Editoriaal van het 3e nummer, 7e jaargang van de driemaandelijkse publikatie van de Economische Raad voor Vlaanderen, pleit dhr. R. De Backer, sekretaris van de Economische Raad voor Oost-Vlaanderen, voor een regionalisme dat economisch verantwoord is. Schrijver verdedigt de stelling dat een regionaal-economisch beleid in de landen der Euromarkt kan beschouwd worden als een onmisbaar element bij de integratie van de nationale economieën in de Europese Economische Gemeenschap.

Onder de titel « Voor een actief lokalisatiebeleid » verduidelijkt de E.R.V. zijn standpunt over het regionaal beleid inzake economische expansie. Dit standpunt werd gepubliceerd in « West-Vlaanderen Werkt », 2e jaargang, nr. 4, blz. 114.

In de rubriek « De Gouverneurs aan het woord » handelt Ridder P. van Outryve d'Ydewalle over het toerisme in West-Vlaanderen, Gouverneur A. Mariën over geesteshygiëne en verpleging van geesteszieken, Gouverneur R. Declerck over de veranderende maatschappij, Gouverneur L. Roppe over « Limburg 1960 », en Gouverneur J. De Neeff over de ouderdomsproblemen in België.

Over het vraagstuk der denataliteit onderhoudt ons oud-minister Ludovic Moyersoen, voorzitter van het Komitee voor de studie der problemen van de denataliteit in België.

In aansluiting hierop formuleert dhr. P. Goldschmitt-Clermont concrete voorstellen onder de titel: Maatregelen ter bestrijding van de denataliteit.

Ir J.M.L. Demeyere schrijft een artikel over het regionaal beleid tijdens de jongste 25 jaar.

Verder vernoemen we nog de traditionele rubrieken. « Uit het leven en de werking van de E.R.V. » en « Licht en schaduw over de Vlaamse economie », waarin melding wordt gemaakt van enkele belangrijke nieuwe vestigingen.

Met een artikel over het regeringsbeleid inzake ruimtelijke ordening in Nederland, door dhr. J. Vandewalle, wordt dit nummer besloten.

E.R.V. MEDEDELINGEN 1960 nr. 4

In het laatste nummer van de 7e jaargang, behandelt dhr. L. Claes,

algemeen sekretaris van de E.R.V., in het editoriaal het probleem van de Industriële Verschuiving naar Vlaanderen.

Dr. A. De Waele formuleert in het artikel: « Kanttekeningen bij een vijftienjarenplan » zeer kritische en scherpe beschouwingen over dit wetsontwerp.

Onder de hoofding: « Euromarkt en Industrie » worden enkele gedeelten uit de spreekbeurt van Ir. Th. P. Tromp, Vice-President van de N.V. Philips Gloeilampenfabrieken te Eindhoven, over het vestigingsbeleid in de Euromarkt weergegeven.

Dr. V. Van Rompuy laat onder de titel: « Groeitakken en Groeipolen » zijn uiteenzetting, gegeven voor het seminarie over economische ontwikkeling te Gent, publiceren.

Dhr. J. Aerts behandelt verder het thema: « De Diamantbewerker in België ».

Verder volgt een artikel met statistische gegevens over de « Vijftien maanden toepassing van de expansiewetten ».

Ten slotte behandelt dhr. W. Van Waelvelde, adviseur bij het Nationaal Instituut voor de Statistiek, het « Welvaartspel in Vlaanderen en Wallonië ».

NIEUWS OVER DE GOUDSMEDERIJ IN WEST-VLAANDEREN

Het Kortrijkse neemt in de bewerking van edele metalen een zeer belangrijke plaats in en komt zeker in de derde rangorde van de arbeidsbezetting in het Rijk.

Het aantal arbeidsplaatsen bedraagt immers circa 300. Daarenboven is het aandeel van de zelfstandigen in deze tak vrij belangrijk.

De werkgevers zijn overigens zeer begaan met de vorming van arbeiders, rekening houdend met de verhoging van de techniciteit en de uitbreiding die ze aan hun bedrijf willen geven. Reeds werden inspanningen gedaan om langs aangepast onderwijs jongeren te vormen.

In dit verband past het te onderlijnen dat de firma BOSTOEN Roger en Zoon (ROWY) uit Marke merkwaardige inspanningen heeft gedaan. Gestart in het jaar 1945, bereikt zij thans reeds een bezetting van 77 arbeiders en 10 bedienden. Het oog wordt gericht op afzetgebieden in het buitenland, wat zeker een ernstige inspanning vereist om competitief te kunnen op de markt komen. Dit veronderstelt niet enkel de allernieuwste outillering, doch een verdere industrieel gerichte vorming van nieuwe arbeidskrachten. Het gewest Kortrijk kan aldus een meer uitgebreide diversifikatie van zijn nijverheid verwachten.

**ONDERZOEK BETREFFENDE
HET TEKORT
AAN ARBEIDSKRACHTEN
IN DE BOUWSEKTOR**

In het nummer 4 - 2e jaargang, werd de aandacht gevestigd op een enquête welke gedaan werd door de Rijksdienst voor Arbeidsbemiddeling en waarvan de eerste gegevens wezen op belangrijke behoeften aan arbeidskrachten.

Het blijkt thans dat voor West-Vlaanderen op 128 ondernemingen die gevolgd gaven aan de raadpleging 35 % ervan een tekort aan arbeiders melden, voor een omvang van 259 ontbrekende arbeiders. Daar de enquête uitgevoerd werd op een « Sample » methode, schat de R.V.A.W. het tekort op 6 maal groter. Dit betekent dat in West-Vlaanderen het tekort aan bouwarbeiders in september 1960 naar schatting circa 1500 bedraagt. Zoals aangemerkt in het verslag, is deze weergave ongetwijfeld overdreven.

Dit onderzoek had zijn nut. Het bevestigt ten volle hetgeen reeds meermalen werd aangetoond, namelijk dat het tekort aan geschoolde arbeiders voor alle vakken van de bouwsector bestendig is. De uitwegen voor de jongeren zijn werkelijk interessant, gelet op de goede bestaansvoorwaarden. Nadrukkelijk zou er mogen op gewezen dat hier veel mogelijkheden zijn langs het technisch onderwijs.

De heraanpassingscentra voor volwassen vergoede werklozen, opgericht te Roeselare, met het oog op vorming van halve gasten, voor verscheidene beroepen van het bouwbedrijf, in West-Vlaanderen, zijn volkomen verantwoord, en dienen uitgebouwd op een permanente wijze.

De aandacht zou vooral dienen te gaan naar de vorming van metselaars, timmerlieden-bekisters, schrijnwerkers, stukadoors, monteersers van centrale verwarming, schilders, loodgieters.

**DE RIJKSDIENST
VOOR ARBEIDSBEMIDDELING
EN WERKLOOSHEID
TELT 25 JAAR**

Ter gelegenheid van haar 25-jarig bestaan publiceerde de R.V.A.W. een speciale uitgave waarin een overzicht is gegeven van de ontwikkeling van de werkloosheidsverzekering, de arbeidsbemiddeling en de beroepsscholing.

Deze merkwaardige publikatie omvat eveneens een reeks interessante statistieken over de evolutie van de werkloosheid. Uit een van de statis-

tische tabellen blijkt, dat het daggemiddelde van het aantal gekontroleerde werklozen tussen november 1936 en november 1959 een grotere stijging heeft gekend in West-Vlaanderen dan in het Rijk. In het Rijk steeg het aantal werklozen in deze periode met 13,8 % terwijl de stijging in West-Vlaanderen 25,7 % beliep. Het aandeel van de Westvlaamse werklozen in het totaal aantal werklozen in het Rijk liep aldus op van 14,2 % in november 1936 tot 15,6 % in november 1959.

**TELLING DER
VOLLEDIG WERKLOZEN
OP 16-11-1960**

De R.V.A.W. publiceerde zopas de eerste resultaten van de telling van de werkzoekenden op 16-11-1960. Hun aantal bedraagt in West-Vlaanderen 19.199 waarvan 14.812 mannen en 4.387 vrouwen. Het aandeel van West-Vlaanderen in de volledige werkloosheid in het Rijk beloopt aldus 17,2 % voor het totaal, 17,5 % voor de mannen en 16 % voor de vrouwen. Daartegenover staat West-Vlaanderen met een aandeel van 11,6 % van de Belgische bevolking.

De onderverdeling naar geschiktheid wijst uit dat in West-Vlaanderen het aandeel normaal geschikten 57,8 % beloopt terwijl in het Rijk het aandeel slechts 47,5 is. Het aandeel met een gedeeltelijke geschiktheid en met een zeer beperkte geschiktheid omvat in West-Vlaanderen respectievelijk 32 % en 10,2 % tegenover 35,9 % en 16,6 % in het Rijk.

De verdeling van de werklozen naar leeftijd wijst uit dat West-Vlaanderen in verhouding tot het Rijk een gering aantal oudere werklozen heeft. In West-Vlaanderen beloopt het aandeel werkzoekenden van 50 jaar en ouder 52,1 % terwijl in het Rijk dit verhoudingscijfer 55,3 % beloopt. Het aandeel werklozen van minder dan 30 jaar beloopt in West-Vlaanderen 18,9 % en in het Rijk slechts 15,4 %.

De verdeling van de werklozen naar de duur van de werkloosheid toont aan dat de werkloosheid in West-Vlaanderen over het algemeen van kortere duur is, wat wijst op een grote seizoenwerkloosheid. Het aandeel werklozen met een werkloosheidsperiode van minder dan 3 maand beloopt in West-Vlaanderen 45,8 % tegenover 30,4 % in het Rijk.

Voor de categorieën met een langere werkloosheidsduur liggen de percentages hoger in het Rijk dan in West-Vlaanderen. Het hoger aandeel oudere werklozen in het Rijk dan in West-Vlaanderen komt hier voor een groot deel in tussen.

**BOUWVERGUNNINGEN
IN WEST-VLAANDEREN**

Statistiek van de in 1959 verleende bouwvergunningen (bron : N.I.H.)

In de categorie : gebouwen hoofdzakelijk of uitsluitend voor huisvesting bestemd werden vergunningen afgeleverd betreffende :

- a) voor nieuwbouw of volledige wederopbouw : 5.034 (4.416) (1) gebouwen uitgerust voor 6.646 woningen (5.518).
- b) voor verbouwingen : 1.986 (1.917) gebouwen, waarin 247 (238) nieuwe woningen ontstaan.
- c) voor afbraak : 227 woningen zijn verdwenen (173).

In de categorie : gebouwen (bedrijfsgebouwen) niet hoofdzakelijk voor huisvesting bestemd, werden vergunningen afgeleverd betreffende :

- d) voor nieuwbouw of volledige wederopbouw : 565 (503) gebouwen waarin 94 nieuwe woningen (71).
- e) voor verbouwingen : 936 (771) gebouwen waarin 13 nieuwe woningen (30).
- f) voor afbraak : 67 gebouwen (62).

Het aantal bouwvergunningen is in bepaalde sectoren aanzienlijk gestegen (a, e).

(1) De cijfers tussen haakjes houden verband met de vergunningen afgeleverd in 1958.

DEMOGRAFIE

Het Statistisch Bulletin (1960-61) publiceert volgende tabel in verband met de geboorten in West-Vlaanderen :

Geboorten			
(doodgeborenen kinderen niet inbegrepen)			
1929	20.849	1955	18.955
1930	20.566	1956	19.277
1935	18.468	1957	19.008
1938	19.285	1958	19.409
1947	19.835	1959	19.278
1950	18.773		
doodgeborenen			
1929	645	1955	271
1930	569	1956	228
1935	488	1957	293
1938	505	1958	262
1947	466	1959	261
1950	374		

**ARBEIDSVERGUNNINGEN
IN 1959 AFGELEVERD
AAN VREEMDE ARBEIDERS
IN WEST-VLAANDEREN**

(Bron : N.I.S.)

In 1959 werden volgende vergunningen (1) afgeleverd

aan mannen :	123
aan vrouwen :	74

als volgt onderverdeeld volgens nationaliteit:

	M	V
E.E.S.	84	60
waaronder 56/51 Fransen		
Engelsen	48	13
Andere landen van Europa	15	9
Andere werelddelen	9	1
Vaderlandslozen	2	—

(1) De arbeidsvergunning werd afgeschaft in de Benelux-landen: nationaliteit E.E.S. betekent dus Duitsers, Fransen, Italianen.

KONTAKT BEDRIJFSLEVEN-MIDDELBAAR ONDERWIJS

In het nummer 3 van 2e jaargang werd dit nieuw initiatief om contacten vast te leggen tussen het algemeen vormend middelbaar onderwijs en het bedrijfsleven nader toegelicht.

Deze proeve wordt te Antwerpen en in Noord-West-Vlaanderen doorgevoerd.

In het kader van dit initiatief werden op woensdag 8 februari de leraren ontvangen in verschillende ondernemingen, tijdens dewelke inleidingen werden gehouden door direktieleden der firma's, gevolgd door vruchtbare besprekingen en een interessant bedrijfsbezoek.

Voor de leraars van talen werden bezoeken georganiseerd aan de Bank van Brussel, Bank van de Société Générale, Kredietbank. De leraars van positieve vakken werden ontvangen door E.B.E.S. terwijl de leraars van economische vakken op bezoek gingen bij het Accountantskantoor Van Acker.

Een tweede serie bezoeken is voorzien in de tweede helft van april.

KONTAKT BEDRIJFSLEVEN-TECHNISCH ONDERWIJS

Door het Produktiviteitscentrum van West-Vlaanderen werd, in afspraak met de heren Inspektoren voor het Technisch Onderwijs en met de B.D.O.P., een programma ingezet, waarbij twee leraren uit de metaalafdeling van iedere technische school der provincie tijdens 8 volle dagen kursussen volgen en bedrijfsbezoeken afleggen teneinde deze leraars meer vertrouwd te maken met de nieuwere technieken van arbeidsstudie, welke thans in het moderne bedrijfsleven worden toegepast.

De uiteindelijke bedoeling van dit programma is, langs de leraars om, de studenten der technische scholen beter voor te bereiden voor hun taak in het bedrijfsleven.

Dit programma loopt te Brugge voor het Noorden der provincie en te Kortrijk voor het Zuiden der provincie.

HET ONDERWIJS IN BELGIE

Het statistisch jaarboek van het onderwijs over het schooljaar 1958-1959 kwam zojuist van de pers.

Daarin komen de statistieken voor per provincie van de schoolbevolking volgens de ligging van de onderwijsinrichtingen.

Deze publikatie verschaft echter geen gegevens over de omvang van de schoolgaande bevolking per provincie.

Uit de statistieken blijkt dat de onderwijsinrichtingen met volledig leerplan in West-Vlaanderen 12 % van de totale Belgische schoolbevolking omvatten. De overeenkomstige percentages voor de verschillende graden van onderwijs zijn: 12,7 % voor de voorschoolse opleiding, 11,8 % voor het lager onderwijs, 12,7 % voor het middelbaar onderwijs en slechts 2,8 % voor het hoger onderwijs. Het aandeel van het onderwijs met beperkte leergang ligt lager in West-Vlaanderen dan voor het onderwijs met volledig leerplan. De totale schoolbevolking in deze inrichtingen beliep slechts 8,9 % van het totaal voor het Rijk; de lagere cyclus omvatte 9,5 % van het Rijksgegeven en de hogere cyclus amper 3,1 %.

Uit deze statistieken blijkt voldoende dat West-Vlaanderen vooral een grote nood heeft aan onderwijsinrichtingen van een hoger studieniveau.

NIEUWE FINANCIËLE INSTELLING TE BRUGGE

Sedert 1-2-1961 heeft de Leen- en Hypotheekkas, waarvan de hoofdzetel gevestigd is te Brussel, een bijkantoor heropend te Brugge, Kraanplaats 3 (tel. 050/38.470).

Door de Koninklijke Besluiten werd ze gemachtigd om hypothecaire leningen af te sluiten, evenals kapitalisatieverrichtingen, levensverzekeringen, kredietoperaties en spaarverrichtingen. Alleen gedurende het jaar 1959 werden er voor 130.715.000 F nieuwe leningen afgesloten, 92.294.000 frank obligaties onderschreven en op 31 december 1959 bereikte het totaal van de verzekerde en onderschreven kapitalen een bedrag van 714.540.000 frank.

TOERISTISCHE BEDRIJFVIGHEID TE BRUGGE EN ZEEBRUGGE

In 1960 werden in de Dienst voor Toerisme, Markt 1, aan 23.390 personen mondelinge inlichtingen verstrekt, tegenover aan 21.154 toeristen in 1959, hetzij een vermeerdering met 2.236 eenheden, of 10,9 %. Naast 7.919 Belgen werden 13.235 buitenlanders ontvangen.

In 1960 werden te Brugge en Zeebrugge samen in hotels, pensions, jeugdtehuizen, café's, appartementen en villa's in totaal 193.893 overnachtingen geboekt. Dit is een vermeerdering met 14.196 overnachtingen of 7,8 % t.o.v. 1959.

De vermeerdering heeft vooral betrekking op Brugge stad (116.780 in 1959, 130.303 in 1960, hetzij 13.523 meer of 11,5 %). Dit is in ruime mate te danken aan het zeer groot succes van de tentoonstelling « De Eeuw der Vlaamse Primitieven ».

Voor de badplaats Zeebrugge noteert men voor 1960, 63.590 overnachtingen tegenover 62.917 in 1959 (673 eenheden meer of 1 %).

Aangezien Zeebrugge, na de enorme opgang in het prachtige zomerseizoen 1959 (14.932 overnachtingen meer dan in 1958) gedurende de eerder ongunstige zomer van 1960, zijn positie wist te handhaven, mag de toekomst van onze badplaats met een gerechtvaardigd optimisme worden tegemoet gezien.

Merkwaardig is dat de overnachtingen door landgenoten voornamelijk te Zeebrugge en minder in Brugge gebeurden, terwijl de vreemdelingen hun overnachtingen voor het grootste deel in Brugge lokalizeerden.

Op de lijst der vreemdelingen komt Groot-Brittannië - Noord-Ierland op de eerste plaats met 63.581 overnachtingen, daarop volgt Nederland met 15.611. Verder is een hele gamma van landen vertegenwoordigd. Zelfs van uit Sovjet-Rusland en Australië wist men het behoorlijk getal van respectievelijk 149 en 239 te boeken.

PROVINCIAAL KOMITEE TER BEVORDERING VAN DE AFZET VAN GEZONDE MELK

Verslag over een studiereis naar Denemarken.

Door tussenkomst van de Federatie van de Deense Zuivelverenigingen te Aarhus, organiseerde het Provinciaal Komitee einde oktober 1960 een bezoek aan zuivelfabrieken, melkveeuitbatingen en laboratoria in Jutland.

Het verslag over de studiereis in Denemarken dat heel interessante technische gegevens omvat, legt vooral de nadruk op het feit dat Denemarken, niettegenstaande zij inzake uitrusting op technisch gebied over het algemeen niet beter is uitgerust dan België, zij er toch in slaagt producten van zeer hoge kwaliteit voor te brengen en een wereldpositie in te nemen dank zij de aanvoer van een hoogwaardige grondstof.

PRIJS A. OLIVIER

De jaarlijkse provinciale prijs A. Olivier, uitgelooft door het Provinciaal

Tuinbouwkomitee, werd in 1960 toegankelijk aan de stad Menen, wegens de mooie versiering met bloemen en planten van het stadhuis aldaar.

AKTIVITEIT VAN HET PROVINCIAAL KOMITEE TER BEVORDERING VAN DE AFZET VAN GEZONDE MELK IN 1960

In het kader van de werking ter bevordering van de melkverzorging op de hoeve, en op initiatief van het Provinciaal Komitee ter Bevordering van de Afzet van Gezonde Melk werden, in 1960, in het melklaboratorium van het Provinciaal Instituut A. Olivier, ongeveer 130.000 melkmonsters op fysieke zuiverheid en vermoedelijke houdbaarheid onderzocht. Op basis van de uitslag van deze beoordeling wordt door 24 Westvlaamse zuivelfabrieken voor de geleverde melk een kwaliteitstoets betaald.

NIEUW PROPAGANDAMATERIAAL VOOR WESTVLAAMS TOERISME

Op dit ogenblik werken de diensten van Westtoerisme aan het vervaardigen van nieuw propagandamateriaal. De vroegere succesvolle uitgaven, die vooral furor gemaakt hebben in 1958 zijn immers bijna volledig uitgeput. Het eerste document dat klaar is gekomen is een zeer suggestieve pancarte op het formaat 24 x 36 cm, die de aantrekkelijkheid van de Belgische kust doet uitkomen. Deze pancarte is beschikbaar in vier talen en wordt in eigen land, alsmede in de buurlanden verspreid. Een gloednieuwe voorraad van kleurdia's en zwart-witte foto's zal toelaten de andere uitgaven, die weldra zullen volgen, uitstekend te illustreren. Het is immers een feit dat het visuele element bij de toeristische propaganda primeert.

AKTIE E 5

Zoals de toeristische belangstelling van de Westvlamingen voor Keulen en de Rijn altijd zeer groot geweest is, heeft men ook steeds kunnen vaststellen dat de inwoners van Keulen samen met vele Rijnlanders graag hun verlof aan de Belgische kust kwamen doorbrengen. Deze toeristische wisselwerking heeft vooral tijdens de laatste jaren een grote uitbreiding gekend.

De uitstekende en rechtstreekse verbindingsweg, die Keulen per auto op amper vijf uur van de Belgische kust plaatst is daar natuurlijk voor veel tussen. Deze weg is het voornaamste deel van de internationale verkeers-

weg London-Stockholm, beter gekend als E 5, en omvat twee autosnelwegen: Oostende-Brussel en Aken-Keulen. Deze laatste kon op 20 december 1960 volledig in gebruik genomen worden.

De E 5, die over Brussel en Luik naar Aken en Keulen loopt, bracht de inspiratie voor een gemeenschappelijke internationale toeristische actie van de Stad Keulen en Westtoerisme voor wederzijdse toeristische aantrekkingskracht. Deze actie startte op 4 februari 1961 te Brugge en 6 februari te Keulen. Voor de gelegenheid was op 4 februari een officiële delegatie uit Keulen, onder de leiding van Dr. H. L. Zankl, naar Brugge gekomen, vergezeld van Duitse journalisten. De volgende dag vertrok een officiële Westvlaamse delegatie naar Keulen onder voorzitterschap van dhr. Jan de Gheldere. Vertegenwoordigers van Vlaamse dagbladen en Westvlaamse weekbladen maakten de reis mee.

Een speciaal vrouwblad, natuurlijk onder de titel E 5, kwam van de pers om de ingezette actie te ondersteunen. In deze folder wordt de nadruk gelegd op de toeristische troeven van Keulen en van de Belgische kust. Het is verheugend te kunnen vaststellen dat de Heer Albert De Gryse, minister-onderstaatssecretaris voor P.T.T., er aan gehouden had de inzet van de E 5-actie te Brugge bij te wonen.

WEDSTRIJD VOOR TOERISTISCHE SOUVENIRS

Voor enkele tijd werd door Westtoerisme een wedstrijd voor toeristische souvenirs uitgeschreven, voorbehouden aan Westvlaamse artiesten en scholen. De belangstelling voor deze wedstrijd blijkt zeer ruim te zijn. Allen, die aan deze wedstrijd wensen mee te dingen, worden er langs deze weg aan herinnerd dat de inzendingen vóór Pasen of 2 april 1961 dienen afgegeven te worden of opgezonden te worden op volgend adres: Westtoerisme, Burg 4, Brugge, met vermelding van deelneming aan de wedstrijd voor toeristische souvenirs.

PARIJSE BELANGSTELLING VOOR BEIDE VLAANDEREN

Het is onbetwistbaar een belangrijk toeristisch feit dat meer en meer Parijse toeristen naar de Belgische kust komen, zelfs tijdens de winterweekeinden. De actie van Westtoerisme in de Franse hoofdstad is daar zeker niet vreemd aan.

Het decembernummer van het bekende maandblad « La France à Table », dat de ruimste verspreiding kent bij geneesheren en andere medische beroepen in West-Europa, werd volledig gewijd aan de beide Vlaanderen. Dat was ongetwijfeld een nieuwe

blijk van belangstelling vanwege de Parijse bevolking voor het toerisme in onze streken.

Dit nummer werd ingeleid door de Heer Gouverneur van West-Vlaanderen en betoont niet alleen aandacht aan de gastronomie maar ook aan de kunstschaten en de natuur als toeristische trekpleisters. Een uitvoerige illustratie met foto's verhoogde ten zeerste de aantrekkelijkheid van deze interessante uitgave.

PROPAGANDA VOOR WESTVLAAMS SCHAPENVLEES IN RESTAURANTS

De actie om het Westvlaams schapenvlees beter te leren kennen en naar waarde te schatten heeft in enkele maanden tijd een onverhoopt succes opgebracht. Na de beenhouwers, zullen nu ook de restaurantuitbaters bij deze propaganda betrokken worden.

Met dit doel wordt door Westtoerisme in het kader van zijn gastronomische actie en in samenwerking met de Westvlaamse schapenkwakers een folder over het Westvlaams schapenvlees uitgegeven, die zich speciaal richt tot de bezoekers van restaurants.

Op voorwaarde dat Westvlaams schapenvlees op de spij斯卡art aangeboden wordt in verschillende bereidingen, kunnen de restauranthouders, die hierom verzoeken, gratis een hoeveelheid van deze folders bekomen. Zij hoeven hiervoor slechts een vraag te richten aan Westtoerisme, Burg 4, Brugge. Op de folder is plaats voorzien om naam en adres van eigen restaurant aan te brengen.

Westtoerisme durft verhoppen dat talrijke restauranthouders van zich zullen laten horen en aldus zullen meewerken om het Westvlaams schapenvlees de plaats te geven die het verdient.

WESTVLAAMS KERSTSTALLETJE IN PROVENCE

Door toedoen van Westtoerisme en met de medewerking van het Provinciaal Comité voor Kunstambachten en Industriële Vormgeving in West-Vlaanderen werd een typisch Westvlaams Kerststalletje gestuurd naar Arles in Provence als Belgische deelneming aan het Salon International des Santons. Deze voorname tentoonstelling liet Kerstfiguren uit gans Europa zien, die gekonfronteerd werden met de vele santons of personages rond de Kerstkribbe, die een Provençaalse traditie uitmaken. Het ingezonden kerststalletje was het werk van Roger Vandeweghe, uit Sint-Andries.

**AUTOMATISATIE
VAN TELEFOONCENTRALE
VAN TIELT
VANAF HALF MAART**

De telefooncentrale van Tielt zal geautomatiseerd worden op dinsdag 14 maart, te 12 uur.

Vanaf dat ogenblik zullen de abonnees van dit net, op volledig automatische wijze, in verbinding kunnen treden met hun korrespondenten der andere geautomatiseerde netten van het land en met deze van het Groot-Hertogdom Luxemburg. Daarenboven zullen zij rechtstreeks een groot aantal handbediende telefooncentrales kunnen oproepen waar ze dan door bemiddeling van de telefonist onmiddellijk aansluiting zullen bekomen met de gewenste korrespondent.

Deze modernisering moge bijdragen tot de bloei van de industriële en handelsondernemingen van dit gewest, waarvoor de grotere snelheid en zekerheid der televerbindingen ongetwijfeld een gunstige stimulans zullen uitmaken.

**De Westvlaamse
Economische Raad**

**ontving financiële steun
van volgende gemeenten**

Arrondissement BRUGGE

Aartrijke	Knokke	Sint-Kruis
Assebroek	Lissewege	Sint-Michiels
Beernem	Loppem	Torhout
Blankenberge	Meetkerke	Wenduine
Brugge	Oedelem	Zedelgem
Dudzele	Oostkamp	Zuienkerke
Heist-a.-Zee	Sijsele	
Jabbeke	Sint-Andries	

Arrondissement OOSTENDE

Eernegem	Middelkerke	Vlissegem
Gistel	Oudenburg	Westende
Ichtegem	Oostende	Zande
Leffinge	Slijpe	
Lombardsijde	Stene	

Arrondissement IEPER

Dikkebus	Nieuwkerke	Watou
Elverdinge	Oostvleteren	Westvleteren
Geluwe	Passendale	Wijtschate
Ieper	Poperinge	Woesten
Kemmel	Proven	Zillebeke
Langemark	Roesbrugge-Haringe	Zonnebeke
Loker	Sint-Jan	
Mesen	Vlamertinge	

Arrondissement TIELT

Aarsele	Ruiselede	Wielsbeke
Meulebeke	Sint-Baafs-Vijve	
Ooigem	Tielt	

Arrondissement KORTRIJK

Aalbeke	Heestert	Moen
Avelgem	Heule	Moeskroen
Bellegem	Hulste	Moorsele
Beveren-Leie	Ingoogem	Outryve
Bissegem	Kerkhove	Spiere
Deerlijk	Kortrijk	St.-Eloois-Vijve
Desselgem	Kuurne	Waregem
Dottenijs	Lauwe	Wevelgem
Gullegem	Lendelede	Zwevegem
Harelbeke	Menen	

Arrondissement DIKSMUIDE

Diksmuide	Klerken	Reninge
Esen	Kortemark	Sint-Jacobskapelle
Handzame	Lampernisse	Zarren
Houthulst	Lo	
Kaaskerke	Oostkerke (Diksm.)	

Arrondissement ROESELARE

Ardooie	Ingelmunster	Lichtervelde
Beveren	Izegem	Roeselare
Dadizele	Kachtam	Staden
Emelgem	Ledegem	Westrozebeke

Arrondissement VEURNE

Adinkerke	Houtem (Veurne)	Sint-Rijkers
Alveringem	Leisele	Veurne
Beveren	Nieuwpoort	Zoutnaaie
De Moeren	Ramskapelle	
De Panne	St.-Joris-a/IJzer	