

WEST - VLAANDEREN WERKT...

BELANGRIJKE STUDIE OVER HET ARRONDISSEMENT BRUGGE VERSCHENEN

Op 12 juli jl. werd onder voorzitterschap van Ridder P. van Outryve d'Ydewalle, Gouverneur en voorzitter van de Westvlaamse Economische Raad, het jongste boek van het Westvlaams Economisch Studiebureau aan de pers voorgesteld.

Als vierde in de reeks W.E.S. verscheen « Het arrondissement Brugge : een regionaal-ekonomische studie » opgemaakt door de Heren O. Vanneste, J. Theys en M. Zwaenepoel. De studie telt 436 blz. en ontleedt de diverse deelgebieden van de Brugse ekonomie. Nadat een grondige analyse van het bestaande heeft geleid tot het vooropstellen van een reeks besluiten, worden in funktie van een gamma van krachtvelden die in het gewest aanwezig geacht worden, enkele aanbevelingen geformuleerd die moeten uitmonden in een evenwichtige ontplooiing van de Brugse ekonomie.

Het boek is verkrijgbaar in de boekhandels en op het sekretariaat W.E.S. (250 F).

KONTAKTEN BUITENLAND

Door de Westvlaamse Economische Raad werd deelgenomen aan de voorlichtingsvergadering van de Ekonomische Raad voor Vlaanderen te 's Gravenhage op 26 juni jl. Tevens werden ter plaatse kontakten opgenomen in Frankrijk, Engeland en Duitsland.

Op het vlak van het overleg nam het W.E.S. eveneens deel aan vergaderingen van de Ekonomische Technologische Instituten (Nederland) en de Provinciaal Ekonomische Raden (België) van de grensgebieden. Tevens werd de Heer O. Vanneste, direktieur W.E.S., opgenomen in de Benelux-kommissie « Industrialisatieproblemen grensgebieden Benelux ».

STUDIE ARBEIDSBEVOORRADING PER SEKTOR

Op 12 mei 1961 ging een vergadering door te Roeselare waaraan de Heren Direkteuren van de Gewestelijke Bureau's van de Rijksdienst voor Arbeidsvoorziening en vertegenwoordigers van het Westvlaams Economisch Studiebureau deelnamen. De vergadering besloot dat vooral in de houtsektor en in de konfektie een onderzoek naar de arbeidsvraag en aanbod wenselijk is.

DE KONFEKTIENIJVERHEID IN WEST-VLAANDEREN

Met het oog op het houden van een aanvullend onderzoek, aansluitend op de enquête die door het Westvlaams Economisch Studiebureau in 1958 werd uitgevoerd en aan de hand waarvan het rapport « De konfektienijverheid in West-Vlaanderen » werd gepubliceerd, werd op donderdag 1 juni in de lokalen van het W.E.S., Dijver 7 te Brugge, een kontaktvergadering gehouden met vertegenwoordigers van het technisch en beroeps onderwijs.

Onder de leiding van dhr. J. Declercq, voorzitter van de Kommissie Konfektie, werd een nieuwe enquête besproken. Deze aanvullende enquête heeft tot doel de toekomstige vraag naar geschoolde arbeidskrachten te bepalen en te konfronteren met het verwachte aanbod op de arbeidsmarkt. Deze enquête gaat door in de eerstvolgende maanden; de resultaten zullen verwerkt worden in een rapport. Op deze wijze zal opnieuw een leidraad bestaan voor het vakonderwijs en de konfektieindustrie.

KOMMISSIE HOUTNIJVERHEID

Op 12 juli jl. vergaderde de kommissie « houtnijverheid » van de

W.E.R. Door deze kommissie werd het enquêteformulier voor een basisstudie over de evolutie en verwachtingen der houtnijverheid in West-Vlaanderen op punt gesteld.

PUBLIKATIE STUDIE SCHOENNIJVERHEID

Op 5 juni jl. verscheen de studie van het Westvlaams Economisch Studiebureau over evolutie en verwachtingen van de Westvlaamse schoenijverheid. Dit rapport telt 67 blz. en publiceert eveneens een lijst van de bedrijven die bereid zijn schoolbezoeken te ontvangen. De resultaten van deze studie zijn opgenomen in de rubriek « Westvlaamse bedrijven » van dit nummer.

BEZOEK VAN DUITSE JOURNALISTEN

Op 13 en op 14 juli waren Duitse journalisten van ekonomische dagbladen te gast bij het W.E.S. om een reportage over de mogelijkheden van West-Vlaanderen te verzorgen.

WEST-VLAANDEREN IN DE DUITSE T.V.

Op zaterdag 26 augustus werden in West-Vlaanderen opnamen gedaan door de Duitse Televisie met het oog op een uitzending in het « Tageschau » over de industrialisering van West-Vlaanderen. De Heer J. Pattyn, ekonomisch adviseur W.E.S., werd geïnterviewd.

GEMEENTEBESTUREN NEMEN INITIATIEF... TERREINEN VOOR INDUSTRIELE INPLANTING

In vervolg op de drie inspektiereizen

in West-Vlaanderen welke plaats hadden in maart 1961 en waaraan deelnamen afgevaardigden van het Hoofdbestuur van Stedebouw en Ruimtelijke Ordening, van de Provinciale Directie Stedebouw en van het Westvlaams Economisch Studie-bureau, werd te Brussel op 27 maart in de schoot van de Algemene Directie van Stedebouw en Ruimtelijke Ordening een algemeen overzicht gehouden onder het voorzitterschap van de heer Inspekteur-Generaal Hendrickx.

Een lijst werd opgesteld van West-vlaamse gemeenten waar industrieterreinen in de onmiddellijke toekomst kunnen worden aangekocht, uitgerust met wegen, elektriciteit, water, riolering, eventueel gas, en ter beschikking gesteld van de investeerders.

Sindsdien werden door de gemeentebesturen dikwijls zeer gelukkige initiatieven genomen die geleid hebben tot herhaalde kontakten met het

Hoofdbestuur en de Provinciale Directie van Stedebouw en Ruimtelijke Ordening en het Westvlaams Economisch Studie-bureau.

Dergelijke contactvergaderingen over onmiddellijke industriële expansie hadden plaats te Ingelmunster, te Oostkamp (industriële vestiging en huisvesting), te Ardoioie, te Zwevezele, te Moen, te Izegem (Izegem, Kachtem, Emelgem), te Menen, te Herseaux, te Roeselare, te Oeselgem.

In elk dezer gemeenten waren de besprekingen zeer vruchtbaar, juist door het feit dat zij gelegenheid hebben geboden aan de gemeentebesturen, in een gans nieuwe en uiterst belangrijke vorm van gemeentelijk beleid, preciese voorlichting te bekomen van de hoogste ambtenaren van het Hoofdbestuur van Stedebouw.

De afgevaardigden van het Westvlaams Economisch Studie-bureau die alle contactvergaderingen hebben bijgewoond, onderlijnen gaarne de actieve rol die deze (1) ambtenaren

vervullen en het zeer groot aandeel dat zij reeds hebben en nog zullen hebben in de expansie van West-Vlaanderen.

We herinneren eraan dat zij nogmaals de wens hebben uitgedrukt dat de Schepenkolleges vooraleer zij aan hun respectieve gemeenteraden voorstellen ter beraadslaging voorleggen in verband met de aanduiding, de aankoop, de uitrusting van gronden met het oog op industriële inplantingen, niet zouden nalaten contact te nemen met het Hoofdbestuur van Stedebouw en Ruimtelijke Ordening hetzij langs de Provinciale Directies van Stedebouw en Ruimtelijke Ordening in Brugge of Oostende, hetzij langs het Westvlaams

(1) Contactvergaderingen zijn reeds voorbehouden voor Harelbeke, Meulebeke en opnieuw voor Izegem.



IN ONZE NIEUWE WERKHUIZEN
WERKEN WIJ MEDE OM UW STAD
OF GEMEENTE REIN TE HOUDEN

Bezoek
onze nieuwe
inrichtingen

- Kolkenzuigers
- Vuilniswagens
- Straatveegmachines
- Sproeiwagens
- Sneeuwplougen

Telefoon 051/234.01

N. V. VANDEKERCKHOVE, Bruggesteeweg 356 — ROESELARE

Ekonomisch Studiebureau, Dijver 7, Brugge.

INDUSTRIETERREIN GULLEGEM-MOORSELE

Op 5 juli jl. ging te Gullegem de aanbesteding door van de eerste ontsluitingsweg van het industrieterrein, nl. de Nijverheidslaan. Het lastenboek voorziet een uitvoering van de werken binnen een termijn van zestig werkdagen.

Zoals bekend is langs deze ontworpen Nijverheidslaan de eerste nieuwe fabriek thans reeds in aanbouw.

VOORLICHTING WESTVLAAMSE EKONOMISCHE PROBLEMATIEK

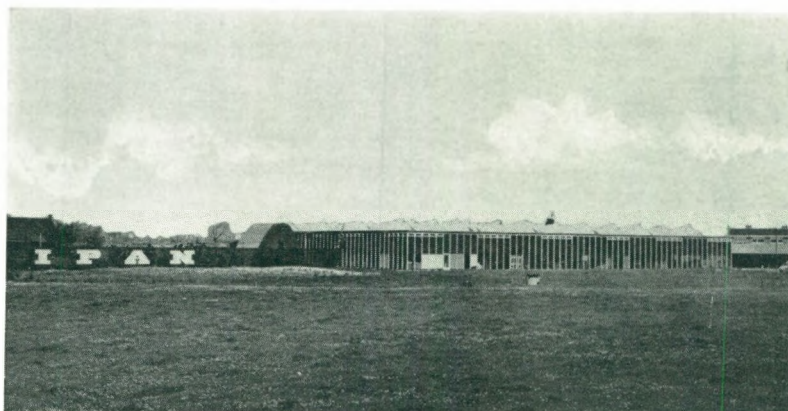
Op 5 augustus jl. gaf de Heer O. Van-neste een voordracht te Brugge voor de syndikale afgevaardigden arrondissement Roeselare-Tielt van het A.C.V. over de doelstellingen van de W.E.R. en de vooruitzichten van de Westvlaamse economie.

De Heer J. Pattyn, economisch adviseur van het Westvlaams Economisch Studiebureau, hield op 30 mei een voordracht te Wevelgem over het 15-jarenplan van Openbare Werken.

IPAN TE STENE

De firma, gelegen langs de Steenweg op Torhout te Stene bij Oostende is sinds juli 1960 gevestigd in een nieuw en modern fabriekskomplex. De corsprong is te zoeken in twee

Bedrijfsgebouw IPAN te Stene.



(Foto Roland)

kleine ambachtelijke werkplaatsen: een schrijnwerkerij en een atelier van metaalkonstruktie.

Het geraamte van de konstruktie is samengesteld uit enerzijds geprefabrikeerde paddestoelen in gewapend beton en anderzijds ijzeren balken welke de paddestoelen onderling verbinden en de koepels in harde plastic ondersteunen. Alleen de zijde van de koepels gericht naar het noorden is doorschijnend, teneinde in de werkplaatsen een neutrale verlichting zonder sterke schaduwen te bekomen. De gevelwanden, evenals alle andere scheidingswanden, zijn verplaatsbaar en de uitbreidingsmogelijkheden zijn dus quasi onbeperkt. De produktie ligt op het gebied van alle hout- en metaalkonstrukties, maar een groot gedeelte van de produktiekapaciteit wordt opgeslorpt door de fabricatie van de snel verplaatsbare gebreveteerde IPAN wanden, vaste scheidingswanden, hermetische gevelpanelen en valse acoustische plafonds.

Dit nieuwe bedrijf, dat reeds 168 bedienden en arbeiders tewerkstelt, is in volle expansie en zal ongetwijfeld in de toekomst nog ruime werkgelegenheid kunnen verschaffen aan de Westvlaamse kustbevolking.

NIEUWE ONDERNEMING TE DIKSMUIDE

Het konfektiebedrijf Monalux uit Emelgem heeft te Diksmuide een filiaal opgericht welke zijn intrek zal nemen in bestaande bedrijfsgebouwen.

Dit nieuw bedrijf zal 30 à 40 arbeidskrachten tewerkstellen en einde september zijn bedrijvigheid beginnen.

DE FIRMA PICANOL TE ALMELO (NEDERLAND)

Op vrijdag 16 juni 1961 werd bij de N. V. Nijverdal-ten-Cate te Almelo in het noord-oosten van Nederland het 2.500e weefgetouw, fabricatie N. V. Picanol uit Ieper, in werking gesteld.

Deze gebeurtenis ging door in een atmosfeer van « Kattenfeest » waar de folklore van Ieper en de ernst van het Hollandse noorden zich zeer goed aanpasten.

Het werd een grote Benelux-dag waar de groeiende Westvlaamse nijverheid en het herlevende Twentse Land elkaar in begrijpen de hand reikten.

In hoofdletters zal deze dag door de N. V. Picanol in haar annalen ingeschreven worden, want openlijk werd te Almelo erkend dat het weefauto-maat Picanol een der beste, zo niet het beste getouw van de wereld is.

Het is tevens het bewijs dat een firma, in een rekordtijd, in een volledig agrarische streek nog gehandicapt door een ongunstig grensprobleem, een machtig kompleks kan doen oprijzen waar circa 1.500 geschoolde en geoefende arbeiders te werk gesteld worden.

NEIRYNCK-HOLVOET 1886-1961 TE LENDELEDE

De N. V. Etablissements Industriels & Commerciaux Neiryneck-Holvoet publiceerde, bij gelegenheid van haar 75-jarig bestaan, een monografie over het ontstaan en de ontwikkeling van haar bedrijf.

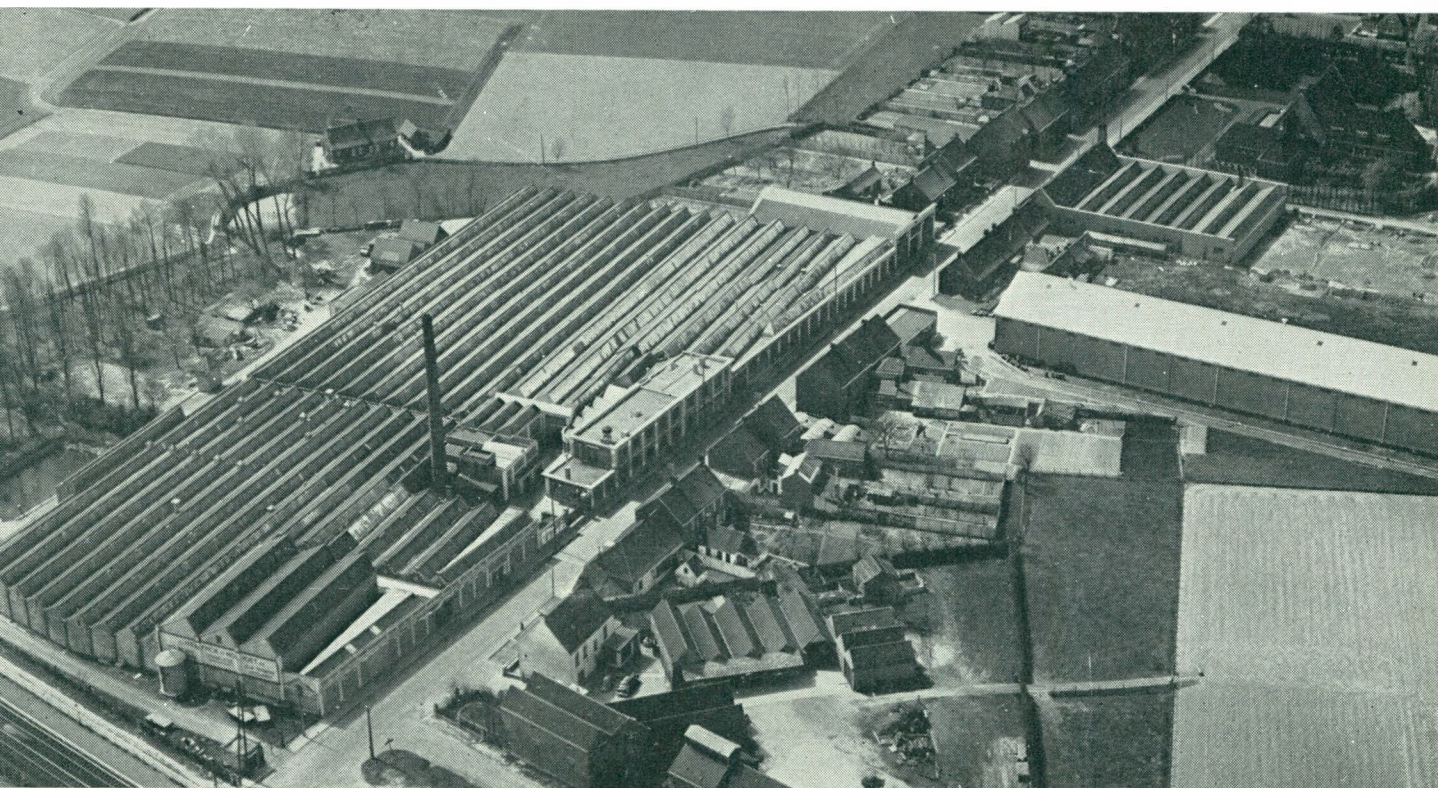
In 1886 werd te Lendeledede, onder de benaming « Firma Neiryneck en Holvoet » een klein textielbedrijf voor de bewerking van jute gesticht.

Geestdriftig volgehouden en gedurfdde ondernemingsgeest, gepaard aan een stug onderhouden modernisatie en rationalisatie, lieten het vroegere familiale bedrijf toe uit te groeien tot een gevestigde firma met een ruime tewerkstelling. Waar in 1886 gestart werd met ongeveer 10 arbeidskrachten, beliep de tewerkstelling in de « Jute Spin en Weverij » in 1961 250 arbeidskrachten.

Daarbij was het echter niet gebleven. In de laatste decennia had de firma Neiryneck-Holvoet reeds talrijke andere initiatieven genomen.

In 1940 werd te Zulte de « S.A. Lainière de la Lys » gesticht, die een huidige tewerkstelling heeft van 233 eenheden.

In 1950 werd te Lendeledede gestart met een konfektiebedrijf, dat in 1961 werk verschaft aan 214 personen.



Bedrijfsgebouwen Neiryck-Holvoet te Lendelede.

In 1955 werd te Lokeren eveneens van wal gestoken met een konfektiebedrijf. De tewerkstelling bedraagt er 200 eenheden.

In 1956 werd te Moorseele de afdeling konfektie « Montetex p.v.b.a. » gesticht, waar in 1961 268 arbeidskrachten tewerkgesteld waren.

In 1958 werd bij de Jute Spin en Weverij te Lendelede een tuftuigtapijtbedrijf gevoegd.

In juni 1961 werd te Gullegem een aanvang genomen met de bouwwerken van een nieuw fabriekskompleks voor een konfektieafdeling.

Ten slotte bezit de firma nog een bedrijf te Brussel, voor de invoer van landbouwtractoren « Deutz », waarin ongeveer 30 arbeidskrachten tewerkgesteld zijn.

Uit dit overzicht blijkt duidelijk de sterke groei van de firma Neiryck-Holvoet tijdens haar 75-jarig verleden, daar waar op huidig ogenblik de gezamenlijke personeelssterkte van de diverse bedrijven reeds ruim het duizendtal overschrijdt.

UITBREIDINGSWERKEN BIJ DE TAPIJTWEVERIJ ETS. LOUIS DE POORTERE

De Firma Louis De Poortere breidde in 1960 haar bedrijfsgebouwen uit. Te Aalbeke werd een nieuwe hall gebouwd van 3.000 m² voor de berging van grondstoffen. Een hall van 7.000 m² voor een Richelieu snijdienst is in aanbouw.

Te Roeselare is de konstruktie aan gang van een hangar en een bleekkamer voor wol welke min of meer 900 m² beslaan.

In de jutespinnerij zijn gebouwen met sociale bestemming in opbouw; de bestaande gebouwen zullen verdubbeld worden.

NIEUWBOUW IN DE « N.G.S.F. » TE BRUGGE

Het huidig kompleks van de Koninklijke Nederlandsche Gist- en Spiritus-

fabriek draagt duidelijk de sporen van opeenvolgende verbouwingen en uitbreidingen, die bij gebrek aan horizontale mogelijkheden, steeds blok na blok boven elkaar werden uitgevoerd.

Voor de deskundigen was het een bijna onoplosbare opgave om een fabriek waarvan de aktiviteit bezwaarlijk 24 uur kan worden onderbroken, ter plaatse te herbouwen.

De aanwinst van terreinen langs de Handelskom gelegen die de Stad Brugge aan de vennootschap verkocht in 1949, bood eindelijk een uitkomst.

In de jaren 1958-59 werd aldaar een eerste gebouw opgetrokken voor de verpakkingsafdeling.

Intussen werd voortgewerkt aan de studie van het nieuw fabriekatie-kompleks. De opzet bestond er in om de meest moderne technieken toe te passen voor een degelijk en vereenvoudigd bedrijf.

Eindelijk kwam dan het gebouw, de ommanteling van de apparatuur, aan de beurt.

De werken zijn in april begonnen door het heien van enkele honderden palen. Thans werd ook de betonconstructie aangevangen. De werken werden toevertrouwd aan een Brugse firma.

WERKHUIZEN LEON CLAEYS P.V.B.A.

In het kader van het B.P.A. « Sint Elooi IV », goedgekeurd bij K.B. van 28 maart 1960, heeft de gemeente Zedelgem de nodige maatregelen getroffen om ongeveer 10 ha een industriële bestemming te geven, dit met het oog op de uitbreiding van de werkhuizen Léon Claeys. Door de werkhuizen Léon Claeys werd reeds een aanvang gemaakt met de bouw van verscheidene werkplaatsen evenals met de bouw van de nieuwe burelen (60 meter op 16 meter - drie verdiepingen).

WERKHUIZEN AIME CLAEYS FLANDRIA EN WERKHUIZEN REMI CLAEYS SUPERIA

In het kader van het B.P.A. « Sint Elooi III » goedgekeurd bij K.B. van 29 juni 1960, wordt de onteigening voorzien van ongeveer 8 ha voor de ontwikkeling van de beide werkhuizen. De nodige maatregelen werden reeds genomen voor de uitvoering van het onteigeningsplan in kwestie. Tevens zal bedoeld plan « Sint Elooi III » in de nabije toekomst nog worden uitgebreid en gewijzigd om de verdere uitbouw van bedoelde fabrieken mogelijk te maken.

UITBREIDING IN HET NIJVERHEIDSDOK TE BRUGGE

Momenteel zijn de werken bezig tot

uitbreiding van twee bedrijven langs het nijverheidsdok te Brugge.

Metalunion bouwt er een nieuwe hangaar van 105 m op 20 m. Over de volledige lengte van de hangaar zal een rolbrug lopen tot 6 m over het water. Er wordt voorzien dat deze nieuwe opslagplaats van Metalunion tegen november a.s. zal kunnen in gebruik genomen worden.

Motogroup, gespecialiseerd in het vervaardigen van transportbanden, bouwt ook een nieuwe hangaar van 1.200 m². Deze onderneming zal, zoals voorzien, binnen korte tijd aan een 100-tal arbeiders werk kunnen verschaffen.

Tevens begon de heer De Backer uit Tielt de bouw van een bloemmolen langsheen het nijverheidsdok.

SPOORWEGVERBINDING IEPER-POPERINGE

De Raad van Beheer van de West-vlaamse Economische Raad heeft tijdens zijn jongste vergadering kennis genomen van de moeilijkheden, welke rezen omtrent de spoorwegverbinding tussen Ieper en Poperinge en van het verslag over het onderhoud welke de heer Bertrand, Minister van Verkeerswezen, toestond aan een delegatie van de streek Poperinge-Ieper, waarop ook de W.E.R. ver-
tegenwoordigd was.

De Raad van Beheer van de W.E.R. steunt ten volle de wensen van de streek Poperinge-Ieper en wijst erop dat de inspanningen van deze streek met het oog op de industrialisering, alsmede de besluiten van de eerste fase van de studie van de streekplanning voor West-Vlaanderen, ten zeerste de noodzakelijkheid van een moderne treinverbinding tussen Poperinge en Ieper onderlijnen.

De Raad van Beheer van de W.E.R.

heeft nota genomen van de geruststellende bevestiging van de heer Minister van Verkeerswezen dat de spoorlijn Ieper-Poperinge niet zal worden afgeschaft noch voor personen- noch voor goederenverkeer en dat dit behoud impliceert dat de spoorweglijn ook zal gemoderniseerd en aangepast worden aan de nieuwe evolutie.

DE EERSTE STEEN WORDT GELEGD VAN HET NIEUW STATION TE IEPER

Op 19 juni 1961, ruim 40 jaar na de verwoesting in de wereldbrand 1914-1918, werd door dhr. Bertrand, Minister van Verkeerswezen, de eerste steen gelegd van het nieuwe Stationgebouw te Ieper.

Deze eerste steenlegging betekent het behoud van de enige spoorlijn die nog overblijft en het gewest verbindt met het industriebekken van Kortrijk.

Het betekent ook de mogelijke uitbouw van de as Ieper-Poperinge, waar zich thans de 2/3 van het economisch leven van het Arrondissement groepeert.

LUCHTHAVEN VAN OOSTENDE IN STIJGENDE LIJN

Het verkeer in de luchthaven te Oostende kende in 1960 een grote uitbreiding.

Onderstaande tabel geeft een overzicht van het totale handelsverkeer (aankomst en vertrek) in de luchthaven te Oostende en in al de luchthavens van het Rijk.

In 1960 nam het aantal vluchten toe met 59 %, het aantal passagiers met 94 % en het aantal goederen met 91 %.

De luchthaven van Oostende neemt

	1953	1959			1960		
		Absoluut	%	index 1953 = 100	Absoluut	%	index 1953 = 100
Aantal vluchten : Oostende	1.393	8.732	15,8	627	13.881	23,8	996
Totaal	29.218	55.104	100,0	189	58.278	100,0	199
Aantal passagiers : Oostende	10.543	108.516	12,5	1.029	210.955	18,2	2.001
Totaal	430.786	865.618	100,0	201	1.159.923	100,0	269
Goederen (ton) : Oostende	1.346	11.571	26,5	860	22.047	35,6	1.638
Totaal	20.083	43.665	100,0	217	61.836	100,0	308

een steeds belangrijker aandeel in het totale luchtverkeer van het Rijk.

In verband met de graad van bezetting kan worden vastgesteld dat het percentage van de benutte laadruimte stijgend is; het aandeel benutte zitplaatsen steeg van 45 % in 1959 tot 52 % in 1960 terwijl de benutte capaciteit opliep van 33 % in 1959 tot 41 % in 1960.

EVOLUTIE VAN DE VISSERSVLOOT IN 1960

De vissersvloot verminderde in 1960 met 14 vaartuigen namelijk van 433 eenheden in 1959 tot 419 in 1960. Het aantal vaartuigen van minder dan 80 PK daalde met 13 eenheden en het aantal van 80 tot 350 PK met 7 eenheden. Terwijl de vaartuigen 350 en meer PK toenamen met 6 eenheden.

Te Zeebrugge daalde het aantal vaartuigen met 10 eenheden, te Oostende met 2 en te Blankenberge en Nieuwpoort met 1 eenheid. Niettegenstaande deze daling van het aantal vaartuigen was er in 1960 een stijging van de bruto-tonnemaat met 1.157 BT, zijnde van 27.908 BT in 1959 tot 29.065 BT in 1960. De gemiddelde bruto-tonnemaat per vaartuig steeg van 64,5 BT in 1959 tot 69,4 BT in 1960.

Ook de drijfkracht kende in 1960 een sterke stijging namelijk van 72.131 PK in 1959 tot 75.656 PK in 1960 zijnde een stijging met 3.525 PK. Hierdoor steeg het gemiddeld aantal PK per vaartuig van 166,6 in 1959 tot 180,6 in 1960. Slechts de thuishaven Oostende kende een vermeerdering van bruto-tonnemaat en drijfkracht.

Het in de vloot en het vistuig belegde kapitaal steeg van 1.023,8 miljoen F in 1959 tot 1.124,2 miljoen F in 1960.

VOORDRACHT OVER W.E.R. - W.E.S.

Op 5 augustus jl. gaf de Heer O. Vanneste een voordracht te Brugge voor de syndikale afgevaardigden arrondissement Roeselare-Tielt van de W.E.R. en de vooruitzichten van het A.C.V. over de doelstellingen van de Westvlaamse economie.

EKONOMISCHE RAAD VOOR VLAANDEREN

De Heer O. Vanneste, directeur W.E.S., nam deel aan het direktiekomitee van de Economische Raad

voor Vlaanderen op 24 mei en 21 juni jl.

DE RUIMTELIJKE ORDENING EN DE NIJVERHEID

In het nummer 2 van het Technisch Tijdschrift, uitgegeven door de Unie der Ingenieurs uit de speciale Scholen van de Katholieke Universiteit te Leuven is volledig gewijd aan de Studiedag over de ruimtelijke ordening en de nijverheid die op 11 maart 1961 te Heverlee door de Unie werd georganiseerd.

Wij houden eraan te vermelden dat onder de zeven sprekers er drie Westvlamingen te vermelden zijn.

Dhr. R. Soetewey, stedenbouwkundige en docent aan de Universiteit te Leuven, sprak er over « Enkele beschouwingen over de planologie ».

Dhr. G. Demol, directeur-generaal van de werkhuizen Leon Claeys, handelde over « Wat verwacht de industrie van ruimtelijke ordening? »

Dhr. Ir. J. M. L. Demeyere, ere-ingenieur van de stad Kortrijk, wijdde uit over « Het gemeenschappelijk algemeen plan van aanleg van het Kortrijkse gewest ».

BEHEERDERS A. G. SIEMENS, MUNCHEN, VEREREMERKT TE BONN

Op 5 juli 1961 werden de Heren Bogasch en Schniederman, beheerders van de A.G. Siemens, München, benoemd tot Officier in de Kroonorde.

Deze hoge onderscheiding werd uitgereikt door de Heer R. Baert, ambassadeur van België te Bonn. Aan de lunch aangeboden door Ambassadeur en Mevrouw Baert namen naast de Heren Bogasch en Schniederman ook hooggeplaatste personaliteiten uit de Duitse Bondsrepubliek deel. De Heer O. Vanneste, directeur van de Westvlaamse Economische Raad, was eveneens op de lunch aanwezig.

INTERNATIONAAL JURISTENKONGRES VAN N. V. PHILIPS TE BRUGGE

Op 31 mei, 1 en 2 juni greep te Brugge het Internationaal Juristenkongres van de N. V. Philips Gloeilampenfabrieken plaats. Op 2 juni werden de kongresleden ontvangen door de Heer P. Vandamme, Burgemeester te Brugge; de Heer O. Vanneste, directeur W.E.S., nam deel aan het slotbanket te Knokke. Onder de hoge gasten te Brugge bevonden zich

de Heer A.J. Guépin, ondervoorzitter en de Heer J.R. Schaafsma, sekretaris-generaal van het Philipsconcern, Eindhoven, de Heer W.H.N. van Lieshout, afgevaardigde-beheerder en de Heer P. Tondeur, sekretaris-generaal, N.V. Philips, Brussel.

BEDRIJFSRAAD VOOR DE VISSERIJ

Op 17 juni jl. werden de nieuwe lokalen van de Bedrijfsraad voor de Visserij officieel in gebruik genomen te Oostende. In aanwezigheid van de Heer A. Spinoy, Minister van Economische Zaken, Ridder P. van Outryve d'Ydewalle, Gouverneur van West-Vlaanderen, de Heer J. Piers, Burgemeester van Oostende en een talrijk publiek belichtte de Heer H. Smislaert, Bestendig Afgevaardigde en Voorzitter van de Bedrijfsraad, de huidige situatie en verwachtingen van de Belgische zeevisserij.

HOGER TECHNISCH INSTITUUT

Op 20 mei 1961 werden de nieuwe lokalen van het Hoger Technisch Instituut te Oostende ingezegend door Mgr. E. De Smedt, Bisschop van Brugge. Deze plechtigheid werd bijgewoond door de Heer R. Van Elslande, Minister, Ridder P. van Outryve d'Ydewalle, Gouverneur van West-Vlaanderen, de Heer H. Smislaert, Bestendig Afgevaardigde, de Heer J. Piers, Burgemeester van Oostende, en talrijke vertegenwoordigers uit politieke, onderwijs, bedrijfs- en vakbondkringen.

PROVINCIALE PREMIES VOOR SCHEEPSJONGENS EN REDERS

Op 22 mei werd te Nieuwpoort door Ridder P. van Outryve d'Ydewalle, Gouverneur van West-Vlaanderen, officieel de premies voor scheepsjongens en reders aan de rechthebbenden overhandigd.

INTERNATIONALE JAARBEURS TE RIJSEL

Een delegatie van de Westvlaamse Economische Raad nam deel op 5 mei aan de dag van de regionale economie, ingericht in de schoot van de Internationale Jaarbeurs te Rijsel.

INTERNATIONALE ROZENTUIN VOOR DE NOORDZEELANDEN TE KORTRIJK

Op dinsdag 27 juni 1961 ging in de Internationale Rozentuin voor de Noordzeelanden, aangelegd in de tuinen van het Kasteel 't Hooghe te Kortrijk, de internationale keuring door van de voornaamste opgeplante variëteiten.

Na de prijsuitreiking werd de rozentuin, waarin circa 5.000 rozelaars in ongeveer 500 soorten en variëteiten voorkomen, voor het publiek opengesteld.

STICHTING VAN AFZETCOÖPERATIE VOOR HOP

Op initiatief van het Verbond van de Hopplanters van Poperinge, aangeslo-

ten bij de Belgische Boerenbond, werd te Poperinge overgegaan tot de stichting van een afzetcoöperatie voor hop, onder de benaming PACO-HOP.

Beoogd wordt in de eerste plaats grotere eenvormige partijen hop ter beschikking te stellen van de brouwers en aldus de belangstelling voor de Poperingse hop te verhogen.

De vereniging wist zich reeds de afzet te verzekeren van ruim 100 ha hop.

BEZOEK AAN DE PROEFVELDEN VAN HET PROVINCIAAL CENTRUM VOOR NIJVERHEIDSTEELTEN

Het Provinciaal Onderzoek- en Voorlichtingscentrum voor Nijverheids-

teelten te Rumbeke organiseerde op 10 juli een officieel bezoek aan proefvelden aangelegd te Houtem-Veurne en te Oostkerke (Brugge).

DE LEDEN VAN DE LANDBOUWKOMMISSIE VAN DE KAMER VAN VOLKSVERTEGENWOOR- DIGERS BEZOEKEN WEST-VLAANDEREN

De leden van de landbouwkommissie van de Kamer van Volksvertegenwoordigers brachten op 17 juli een bezoek aan het Provinciaal Onderzoek- en Voorlichtingscentrum voor Nijverheidsteelten te Rumbeke en aan een vlasvezelbereidingsinrichting in het zuiden van de Provincie.

Uitrusten Bouwen Moderniseren Uw bedrijfskapitaal aanvullen

stelt een financieringsprobleem
voor U

industriële, handelaar

DE NATIONALE MAATSCHAPPIJ VOOR

KREDIET AAN DE NIJVERHEID



- zal U de best passende oplossing voor uw eigen geval bezorgen
- Kredieten op halflange en lange termijn
 - Voordeel van de speciale wetten (wetten v. 24.5.59, 17.7.59, 18.7.59)

DE DEPOSITO-REKENINGEN BIJ DE N.M.K.N.

met opzegging van 3 maand; met opzegging van 6 maand: de hoogste rentevoeten, geven U de mogelijkheid uw tijdelijk beschikbare gelden te doen renderen.

Algehele veiligheid - Voordelig rendement - Vrij van mobiliënbelasting - Zonder kosten

REGIONALE ZETEL VOOR OOST- EN WEST-VLAANDEREN

GENT : Bisdomplein 5, tel. 25.51.95 & 83

KORTRIJK : iedere maandagnamiddag ten kantore van de Nationale Bank van België te Kortrijk, Doornikstr. 38
BRUGGE : elke eerste en derde donderdagnamiddag van de maand, ten kantore van de Nationale Bank van België te Brugge, St.-Jansstraat 11

IERSE VLASDESKUNDIGEN IN WEST-VLAANDEREN

De heren Mikelvie en Wallace van het Brits Ministerie van Landbouw te Belfast brachten een bezoek aan het Provinciaal Centrum voor Nijverheidsteelten te Rumbeke, aan vlasvezelbereidingsinrichtingen en aan vlasmachine-konstruktoren met het oog op het opnieuw vestigen van een kern van de vlasteelt in Noord-Ierland.

PROVINCIALE TUINBOUWTENTOONSTELLING TE OOSTENDE

Op initiatief van het Provinciaal Tuinbouwcomité werd van 20 tot en met 23 juli, in het Feest- en Kultuurpaleis te Oostende, een provinciale tuinbouwtentoonstelling georganiseerd onder het motto « Bloemenshow ».

Deze manifestatie kende een schitterend succes.

PROVINCIALE SCHAPENPRIJSKAMP TE ROESELARE

Het Provinciaal Verbond der Schapenkwekers van West-Vlaanderen organiseerde op 29 juli, te Roeselare, een provinciale prijskamp voor Schapen van het ras Texel en Suffolk.

NATIONALE MAATSCHAPPIJ VOOR DE HUISVESTING

Volgens het jongste jaarverslag van de Nationale Maatschappij voor de Huisvesting telt West-Vlaanderen 37 erkende bouwvennootschappen die hun werkingsgebied hebben over 119 gemeenten. In 1960 kwamen geen nieuwe vennootschappen bij maar 8 gemeenten lieten zich bij een reeds bestaande maatschappij aansluiten.

Tot 31 december 1960 werden door de erkende vennootschappen in het ganse land 143.947 nieuwe woningen gebouwd of werd de aanbesteding van de bouwwerken goedgekeurd, waarvan 16.827 of 11,7 % in West-Vlaanderen. Op het totaal van 36.405 verkochte woningen telt West-Vlaanderen er 7.153 of 19,6 %.

In 1960 werd machtiging verleend tot het bestellen van de bouwwerken van 4.655 nieuwe woningen verspreid over 107 bouwwerven. Het aandeel van West-Vlaanderen bedroeg 573 woningen verspreid over 23 bouwwerven.

Tijdens het afgelopen jaar werden

door de Westvlaamse vennootschappen 28 voorontwerpen voor 702 woningen en 23 definitieve ontwerpen voor 557 woningen ingediend bij de Nationale Maatschappij voor de Huisvesting.

De Nationale Maatschappij voor de Huisvesting heeft in de loop van 1960 bij het Ministerie van Openbare Werken en Wederopbouw 58 aanvragen ingediend met het oog op de uitvoering van de weguitrusting voor 58 bouwplaatsen met een totaal aantal woningen van 2.793; hiervan waren 15 bouwplaatsen met 872 woningen in West-Vlaanderen gelegen. In het kader van de strijd tegen de ongezonde woningen werden sedert 1953 in totaal 9.403 krotwoningen gesloopt waarvan 1.348 in 1960. Daarenboven telde men nog 2.903 ongezonde woningen die door hun bewoners werden ontruimd. West-Vlaanderen noteert 1.363 gesloopte woningen waarvan 217 in 1960 en 481 gesloten woningen waarvan 47 in 1960. In die periode werden 4.755 gezinnen die krotwoningen betrokken weder gehuisvest in volkswoningen waarvan 371 in West-Vlaanderen.

NATIONALE MAATSCHAPPIJ VOOR DE KLEINE LANDEIGENDOM

In 1960, aldus het jaarverslag van de N.M.K.L., was het bedrag van de tussenkomst van de maatschappij inzake kredietverrichtingen in West-Vlaanderen 59,2 miljoen frank of 9,3 % van het totaal.

Door de N.M.K.L., die in 1935 opgericht werd en die zich aldus in 1960 in een 25-jarig bestaan mocht verheugen, werden in deze periode 36.617 kredietverrichtingen afgesloten voor een totaal bedrag van 6.355,8 miljoen frank. In de overeenkomstige periode beliep het bedrag der kredietverrichtingen in West-Vlaanderen 363,4 miljoen of 5,7 %. In West-Vlaanderen is te Roeselare, Kortrijk, Brugge, Gistel en Veurne een erkende maatschappij van de N.M.K.L. gevestigd.

RUILVERKAVELING

Bij Koninklijk Besluit van 29 april 1960 werd te Wingene een ruilverkavelingscomité ingesteld; de uitvoeringsverrichtingen slaan op 2.369 ha.

Bij Koninklijk Besluit van 26 juli 1960 werd te Vlamertinge eveneens een ruilverkavelingscomité ingesteld; de oppervlakte die in aanmerking komt, beslaat hier 2.046 ha.

In deze beide gemeenten was op 31 december 1960 de klassifikatie van de gronden in uitvoering.

PROVINCIALE KAMER VOOR AMBACHTEN EN NERINGEN

De provinciale Kamer voor Ambachten en Neringen van West-Vlaanderen geeft in haar jaarverslag een overzicht van de werking van de kamer. Het jaarverslag publiceert tevens cijfers over de toekenning van provinciale premies tot bevordering van het ambachtswezen en van de premies voor distributiviteit, waarvan de financiering verzekerd wordt in het kader van kredieten, ter beschikking gesteld door het Provinciaal Bestuur.

In 1960 werden voor 535.637 F premies voor ambachtswezen uitbetaald hetzij een toename met ongeveer 200.000 F in vergelijking met 1959. Het aantal aanvragen voor een premie van distributiviteit beliep in 1960 160 voor een totaal geïnvesteerd kapitaal van 63 miljoen F.

NATIONAAL VERBOND DER VLASWEEVERS

Het jaarverslag over de activiteit 1960 van het Nationaal Verbond der Vlasweevers publiceert talrijke statistieken over de evolutie van de vlasweverij die hoofdzakelijk in West-Vlaanderen gelokaliseerd is.

Uit dit verslag blijkt dat de herneming in de vlasweverij welke einde 1958 plaats greep zich in 1960 verder heeft doorgezet.

De garenaankoop door de vlasweverij daalde echter met 5 % (8.034 ton) maar lag nog altijd hoger dan in 1957.

De produktievermeerdering bedroeg 7 %; deze aangroei lag zowel bij de zuivere als bij de gemengde vlasweefsels.

De lijnwaadverkoop verbeterde zowel in binnen- als buitenland. De binnenlandse leveringen stegen met 6 % terwijl de uitvoer van vlasweefsels die 71 % van de totale verkoop vertegenwoordigt, verruimde met 9 % (5.211 ton tegenover 4.788 ton in 1959).

In tegenstelling met 1959, nam in 1960 de uitvoer toe naar de Europese landen. De uitvoer naar Indonesië nam een plotse uitbreiding en de afzet in de U.S.A. kende een verdere stijging. De afzet in Cuba was sterk dalend.

ALGEMEEN BELGISCH VLASVERBOND JAARVERSLAG 1960

Het jaarverslag over de activiteit 1960 publiceert talrijke cijfers over de economische evolutie van deze be-

drijfstuk, hoofdzakelijk in West-Vlaanderen.

De vlasuitzaai, die sinds 1955 een doorlopende inkrimping kende met een dieptepunt in 1959, werd in 1960 gekenmerkt door een heropflakking van 43 % ten opzichte van 1959 in België en respectievelijk 63 % en 60 % in Nederland en in Frankrijk.

De totale vlasuitgroei in deze 3 landen bereikte 99.009 hektaren tegen 63.594 hektaren in 1959.

In België werden 29.672 ha uitgezaaid, waarvan 11.102 ha in West-Vlaanderen, zijnde 37,5 % van het totaal.

De invoer van strovlas uit Nederland en Frankrijk nam respectievelijk toe met 4,2 % en 1,8 %.

De invoer van vlasvezels daalde gevoelig.

De totale afzet van gezwingeld vlas nam in 1960 toe met 3.064 ton of 7,1 %.

De uitvoer van breekvlas daarentegen kende een sterke teruggang, die 538 ton of 8,7 % bedroeg.

De afzet van klodden kende een gevoelige vermindering, voornamelijk in het binnenland.

Wat de prijzevolutie betreft, kan opgemerkt worden dat de constante daling van de gemiddelde jaarprijs sinds 1954, eindelijk gestuit werd. De gemiddelde jaarprijs benaderde het peil van 1957.

CENTRALE KAS VOOR LANDBOUWKREDIET

De Centrale Kas voor Landbouwkrediet van de Belgische Boerenbond heeft in 1960 voor 1.345,2 miljoen frank krediet verleend aan de landbouw tegenover 1.100,3 miljoen frank in 1959 zijnde een stijging met 21,2 %.

Op het einde van 1960 bedroeg het bedrag der uitstaande kredieten 4.147,7 miljoen frank (3.613,7 per einde 1959).

Op een totaal van 831 aangesloten Raiffeisenkassen waren er 147 uit West-Vlaanderen.

FABRIMETAL

Volgens het jaarverslag over het dienstjaar 1960 beliep de totale tewerkstelling in de metaalverwerkende nijverheid op 31-12-1960 207.075 personen waarvan 13.253 of 6,4 % in West-Vlaanderen werden tewerkgesteld. De aangroei in West-Vlaanderen bedroeg circa 1.500 tewerkgestelden; op 31-12-1959 werden er 11.790 of 6 % genoteerd op een totaal cijfer voor het Rijk van 195.280. (Deze cij-

fers worden opgemaakt op grond van het lidmaatschap bij Fabrimetal). De herneming in de metaalverwerkende nijverheid welke in het midden van 1959 een aanvang nam, zette zich verder door in 1960. Het totaal der ingeschreven bestellingen, die 87,3 miljard frank bedragen in 1960, liggen 11,4 % hoger dan in 1959.

RIJKSDIENST VOOR ARBEIDSVOORZIENING

De Rijksdienst voor Arbeidsvoorziening heeft zopas het jaarverslag 1960 gepubliceerd. Uit de statistische tabellen blijkt dat op het daggemiddelde van het aantal gekontroleerde werklozen van 158.097 er 23.503 in West-Vlaanderen voorkomen.

Het daggemiddelde van mannelijke werklozen in West-Vlaanderen bedroeg 18.235 op een totaal van 119.361.

Het daggemiddelde van vrouwelijke werklozen in West-Vlaanderen bedroeg 5.268 op een totaal van 38.736.

BELGISCHE ARBEIDERSCOOPERATIE — CENTRALE DEPOSITOKAS

Tijdens het dienstjaar 1960 telde West-Vlaanderen 40.805 spaarders bij de B.A.C. of 15% van het totaal aantal spaarders in België bij deze depositokas. Tijdens het jaar 1960 boekte West-Vlaanderen een aanwinst van 4.131 spaarders. Het gemiddelde per spaarboekje bedroeg in West-Vlaanderen 25.870 F tegenover 14.829 voor gans het Rijk.

Op 1.427,6 miljoen F hypothecaire beleggingen werd 175,2 miljoen F of 12,3 % in West-Vlaanderen opgenomen.

SOCIAAL SEKRETARIAAT VAN DE BELGISCHE BOERENBOND

Na Kortrijk en Roeselare werd nu ook sinds 1 mei 1961 te Brugge, Kuipersstraat 33, een derde sociaal centrum voor West-Vlaanderen geopend door het Sociaal Sekretariaat van de Belgische Boerenbond. Dit Sociaal Sekretariaat biedt aan de aangesloten werkgevers naast een sociale en personeelsdienst die de volledige loonadministratie verzorgt, ook nog de service van een organisatie modern uitgerust berekeningscentrum.

Het mekanografisch centrum van het Sociaal Sekretariaat is gespecialiseerd in het verschaffen van uitvoerige statistieken aangepast aan elk bedrijf inzake produktie en rende-

ment; permanente inventarisatie en fakturatie, verkoopsanalyses en meer specifieke kostprijsgegevens worden eveneens volledig verzorgd. Een organisatie dienst staat steeds ter beschikking voor studie en onderzoek in ondernemingen die wensen beroep te doen op het Sociaal Sekretariaat van de Belgische Boerenbond, dat aldus een bestendige en volledige service verzekert inzake doeltreffende en economische bedrijfsvoering.

NIEUWE TOT HET VERKEER TOEGELATEN MOTORVOERTUIGEN IN HET JAAR 1960

Door het Statistisch Bulletin (1960, nr 5) kon worden opgemerkt dat het aantal nieuwe tot het verkeer toegelaten motorvoertuigen in 1960 aan de volgende rangschikking beantwoordt in België en in West-Vlaanderen.

	België	West-Vl.	absolute cijfers	%
Personenauto's	126.408	11.720		9,3
Autobussen en autocars	675	94		13,9
Voertuigen voor goederenvervoer	15.965	1.744		10,9
Traktoren	2.565	283		11,0
Landbouwtraktoren	2.418	290		12,0
Moto's	3.887	278		7,2
Scooters	9.625	934		9,7
Autoscooters	476	64		13,4

TOERISTISCHE WEDSTRIJD IN RADIO KORTRIJK

In samenwerking met Westtoerisme werd door Radio Kortrijk een toeristische wedstrijd ingericht die veel bijval mocht boeken. Meer dan 500 antwoorden per week werden ingezonden, wat het dubbel is van vorige jaren. De plechtige prijsuitdeling greep plaats op 24 juni te Blankenberge. Bij deze gelegenheid werd een bijzonder programma aangeboden aan de toeristen in het casino.

TOERISTISCHE PROPAGANDA IN EUROPLASTICA

Westtoerisme laat geen enkele voorname gelegenheid voorbij gaan om de toeristische propaganda voor de Belgische kust te verzorgen. Europlastica, of de internationale tentoonstelling van pastische stoffen, die te Gent doorging van 16 tot 25 juni 1961, kreeg het bezoek van vele vreemdelingen.

Een aantrekkelijke toeristische stand

van Westtoerisme vestigde in Europlastica de aandacht van deze vreemdelingen op de Belgische kust. Met een werden ook de binnenlandse bezoekers aan de kust herinnerd bij de aanvang van het huidige zomerseizoen.

HET NATUURSCHOON IN WEST-VLAANDEREN

Bij de aanvang van het zomerseizoen heeft Westtoerisme uitgepakt met een aktie in het teken van het Westvlaams natuurschoon. Naast zee, strand en duin vermag de Westvlaamse provincie aan de toeristen nog heel wat meer natuurschoon aan te bieden in het hinterland. Daar zijn het polderlandschap, Veurne-Ambacht, de dennebossen in het Brugse, de schilderachtige omgeving van Tiegem en gans de streek van de Westvlaamse bergen in het zuiden.

Op 27 juni 1961 werd een toeristische dag georganiseerd voor overheden en pers, tijdens dewelke het natuurschoon in West-Vlaanderen bijzonder werd toegelicht. Deze ging door in Het Zwin te Knokke. Een nieuwe folder kwam van de pers, die aan hetzelfde thema is gewijd.

NIEUWE BEHEERDER VAN WESTTOERISME

Tijdens de jongste algemene vergadering van Westtoerisme werd het ontslag als beheerder medegedeeld van de Heer O. Gevaert, Burgemeester te De Panne. De Heer O. Gevaert maakt deel uit van de Raad van Beheer van Westtoerisme sedert 1957. In zijn plaats werd de Heer F. Gheeraert, Burgemeester te Nieuwpoort, als beheerder verkozen. Deze is tevens lid van de Provinciale Raad van West-Vlaanderen sedert 1946 en neemt het voorzitterschap waar van de pas opgerichte toeristische intercommunale van de Westkust.

WESTVLAAMSE HYPOTHEEKAS N.V. BRUGGE 50 JAAR

Ter gelegenheid van haar vijftigjarig bestaan, publiceerde de Westvlaamse Hypotheekkas een studie, getiteld « Vijftig jaar Immobiliënmarkt in West-Vlaanderen - 1910-1959 ».

In deze studie wordt de evolutie geschetst van de Westvlaamse immobiliënmarkt, spaarwezen, woningsituatie en de markt van landbouwgronden. De vergelijking tussen de Westvlaamse kengetallen en het Rijksgegeven geeft een duidelijk beeld van de specifieke Westvlaamse situatie.

De Westvlaamse Ekonomische Raad

ontving financiële steun
van volgende gemeenten

Arrondissement BRUGGE

Aartrijke	Jabbeke	Sint-Andries
Assebroek	Knokke	Sint-Kruis
Beernem	Lissewege	Sint-Michiels
Blankenberge	Loppem	Torhout
Brugge	Meetkerke	Wenduine
Damme	Oedelem	Zedelgem
Dudzele	Oostkamp	Zuienkerke
Heist-a.-Zee	Sijsele	

Arrondissement OOSTENDE

Eernegem	Middelkerke	Vlissegem
Gistel	Oostende	Westende
Ichtegem	Oudenburg	Zande
Leflinge	Slijpe	
Lombardsijde	Stene	

Arrondissement IEPER

Dikkebus	Oostvleteren	Westvleteren
Elverdinge	Passendale	Wijtschate
Geluwe	Poperinge	Woesten
Ieper	Proven	Zillebeke
Kemmel	Roesbrugge-Haringe	Zonnebeke
Langemark	Sint-Jan	
Loker	Vlamertinge	
Nieuwkerke	Watou	

Arrondissement TIELT

Aarsele	Ooigem	Tielt
Meulebeke	Ruiselede	Wielsbeke
Oeselgem	Sint-Baafs-Vijve	

Arrondissement KORTRIJK

Aalbeke	Heestert	Moen
Avelgem	Heule	Moeskroen
Bellegem	Hulste	Moorsele
Beveren-Leie	Ingooigem	Outryve
Bissegem	Kerkhove	Spiere
Deerlijk	Kortrijk	St.-Eloois-Vijve
Desselgem	Kuurne	Waregem
Dottenijs	Lauwe	Wevelgem
Gullegem	Lendeledede	Zwevegem
Harelbeke	Menen	

Arrondissement DIKSMUIDE

Diksmuide	Klerken	Oostkerke (Diksm.)
Esen	Kortemark	Reninge
Handzame	Jampernisse	Sint-Jacobskapelle
Houthulst	Leke	Zarren
Kaaskerke	Lo	

Arrondissement ROESELARE

Ardoorie	Izegem	Rumbeke
Beveren	Kachtem	St.-Eloois-Winkel
Dadizele	Ledegem	Staden
Emelgem	Lichtervelde	Westrozebeke
Ingelmunster	Roeselare	

Arrondissement VEURNE

Adinkerke	Houtem (Veurne)	St.-Joris-a.-IJzer
Alveringem	Koksijde	Sint-Rijkers
Beveren	Leisele	Veurne
De Moeren	Nieuwpoort	Wulpen
De Panne	Ramskapelle	Zoutenaai