

Bedrijfsstages

In het kader van de A.I.E.S.E.C. (internationaal organisme met als officiële titel: 'Association Internationale des Etudiants en Sciences Economiques et Commerciales') wordt er naar gestreefd internationale stages te bezorgen aan studenten in de economische en commerciële wetenschappen.

Bedrijven die bereid zijn dergelijke stagiaires te aanvaarden, gelieven zich in verbinding te stellen met de heer Stefan Volcke, Residentie Wijnendaele, Korianderstraat 4, te Gent.

Brandstoffenhandel in Brugs havengebied

Tussen de M.B.Z.I. en de firma J. De Tavernier-Delavie, werd een huurovereenkomst gesloten voor 3.090 m² grond, gelegen in het Brugs havengebied, op de oostelijke oever van het Boudewijnkanaal. De betrokken firma verhandelt petroleumproducten en vloeibare brandstoffen.

Ruilverkaveling

Het Provinciaal Landbouwcomité begaf zich half februari naar de verst gevorderde realisatie inzake ruilverkaveling in West-Vlaanderen, met name te Wingene.

In een voorafgaande werkvergadering werd het 2.370 ha grote opzet duidelijk toegelicht; meer dan 500 ha waterzieke gronden werden er gesaneerd door aanleg of verbetering van 61 km waterlopen en rioleringen en er werden 32 km wegverhardingen aangelegd, waarbij de meest-moderne technieken werden toegepast.

650 landbouwers waren bij dit project, dat binnenkort beëindigd zal zijn, betrokken. Het Provinciaal Bestuur leverde een aanzienlijke financiële bijdrage voor deze werken.

Amerikaanse onderneming neemt meerderheidsparticipatie

In San Francisco werd melding gemaakt van het feit dat de Amerikaanse onderneming Levi Strauss & Co een meerderheidsparticipatie genomen heeft in de Firma Compennolle & Zoon te Gits.

De Firma Compennolle & Zoon is gespecialiseerd in de productie van mannenbroeken. Het Amerikaanse bedrijf is tevens gespecialiseerd in vrijetijdskledij.

Sedert 1965 is de Westvlaamse Economische Raad in contact met het Amerikaans bedrijf. In dat jaar werd een onderzoek naar de arbeidsmarkt uitgevoerd voor dit bedrijf, dat eveneens geïnteresseerd was in een vestiging te Aarlen.

Op einde 1967 werd door de W.E.R. opnieuw een studie gemaakt over de streek van Roeselare.

Voordrachten

Dr O. Vanneste, directeur W.E.R. sprak op:

12 december 1967 te Amsterdam: 'West-Vlaanderens economisch drieluik', Colloquium West-Vlaanderen te Amsterdam (W.E.R., West-toerisme en M.B.Z.I.)

20 december te Roeselare: 'Ruimtelijke Ordening en landbouw-paneelgesprek', Algemeen Belgische Boerenbond.

3 februari 1968 te St.-Kruis: 'Ruimtelijke Ordening en economische Expansie', A.B.V.V.-Gewest Brugge.

3 februari te Roeselare: 'Ruimtelijke Ordening en economische Expansie', A.B.V.V.-Gewest Roeselare-leper.

22 februari te Kortrijk: 'West-Vlaanderens economie 1960-80', Jonge Economische Kamer, Arr. Kortrijk.

2 maart te Roeselare: 'Aanpassingsproblemen van de industrie; Sociaal-economische benadering', V.E.V.-West-Vlaanderen.

14 maart te Leuven: 'Werking W.E.R.-W.E.S.', Welvaartsstichting-Oost-Brabant.

De heer M. Zwaenepoel, Wetenschappelijk Medewerker W.E.S., sprak op:

7 januari 1968 te Roeselare: 'Hoe bezoekt men een nijverheidsinstelling?', K.S.A.-Leidersdag.

9 januari 1968 te Roeselare: 'Ruimtelijke Ordening en Jeugdbeleid', K.L.J.-Leidstersdag.

11 januari 1968 te Woumen: 'Verstedelijking op het Platteland', De Blankaart, Kursus voor plattelandjongeren.

29 januari 1968 te Brussel: 'Ruimtelijke Ordening en Jeugdbeleid', CEPESS - Centrum voor Politieke, Economische en Sociale Studiën.

27 februari 1968 te Brugge: 'Ruimtelijke Ordening en Jeugdbeleid', K.A.J. - Gewest Brugge-zuid.

De heer J. Theys, Wetenschappelijk Medewerker W.E.S., sprak op:

25 december 1967 te Ieper: 'De Westhoek', Stichting-Lodewijk de Raet.

20 januari 1968 te Gent: 'Hoe komt men tot industrievestiging?', A.B.V.V.

De heer N. D'hiet, Stafmedewerker W.E.S., sprak op:

12 januari 1968 te Brugge: 'Gedrag en Motivatie in Bedrijfspsychologisch Perspektief', Posthumanioraprogramma voor Bedrijfsbeheer.

13 januari 1968 te Menen: 'De Westhoek. Ontwikkelingsmoeilijkheden en -mogelijkheden', Dag van de Economie, St.-Alloysiuscollege.

7 februari te Heverlee: 'Bevel of Overleg', Stichting-

Studex-gewestplannen

In het raam van de verdere uitwerking van de gewestplannen hadden bijeenkomsten plaats van de advieskomités :

- Ieper-Poperinge op 28 november 1967.
- Westkust-Veurne op 1 december 1967.
- Middenkust-Oostende op 15 december 1967.
- Brugge-Oostkust op 21 december 1967.
- Westkust-Veurne op 22 december 1967.
- Middenkust-Oostende op 28 december 1967.
- Kortrijk op 29 december 1967.
- Ieper-Poperinge op 9 januari 1968.
- Roeselare-Tielt op 16 januari 1968.
- Ieper-Poperinge op 2 februari 1968.
- Diksmuide-Torhout op 12 maart 1968.

In verband met het gewestplan Kortrijk had een bespreking plaats met de s.v. Leiedal op 19 december. Op 12 februari werd in de Commissie voor Advies van de Kust een bespreking gewijd aan de voorzieningen inzake duinenbescherming voor de gehele kustzone, opgenomen in de gewestplannen.

Het ontwerp van gewestplan Westkust-Veurne werd bij het Ministerie van Openbare Werken, Algemeen Beleid voor de Ruimtelijke Ordening neergelegd eind januari 1968 en de ontwerpen voor Middenkust-Oostende en Brugge-Oostkust eind maart.

De rapporten met de voorlopige opties voor de eerste raadpleging van de gemeenten en de openbare besturen werden eind januari aan de betrokkenen overgemaakt voor de gewesten Kortrijk en Roeselare-Tielt.

Begin april is het de beurt aan de gemeenten van het gewest Diksmuide-Torhout. Ter gelegenheid van deze eerste raadpleging kunnen de opmerkingen worden overgemaakt die dan op één of meer konsultatievergaderingen en door de advieskomités zullen behandeld worden.

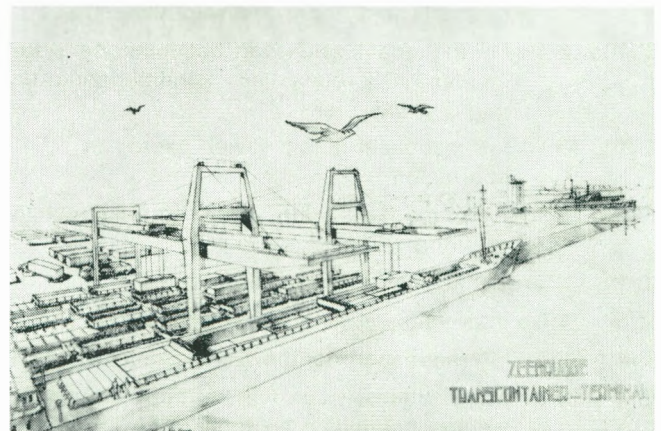
Ekonomische Expansie

De laatste jaren werden heel wat nijverheden door gemeenten en interkommunales met leningen van het Gemeentekrediet gefinancierd. In het tijdschrift 'Gemeentekrediet van België' (januari 1968) verscheen daarover een belangwekkend overzicht, waaruit blijkt dat er in het totaal 1,9 miljard frank werd ontleend waaruit een totale tewerkstelling van ongeveer 10.500 werkkrachten zou voortvloeien. West-Vlaanderen ontving in totaal 202,6 miljoen frank, om daarmee tot een totaal van 1.935 arbeidsplaatsen te komen.

Drukke activiteiten te Zeebrugge

In de achterhaven van Zeebrugge worden weldra twee nieuwe realisaties in gebruik genomen, waarover in een volgend nummer meer gedetailleerd zal worden uitgebreid.

Op 15 maart startte de containerdienst naar Engeland. Daartoe werd een kaaimuur van 270 km lengte gebouwd met 2 aanlegplaatsen en 4 spooransluitingen van de kaai naar het centrale spoornet. De reis Zeebrugge-Engeland neemt 14 uur in beslag, heen- en terug, terwijl het lossen en laden 10 uur vergt. Het eerste schip zal dus dagelijks aanleggen. Binnenkort wordt nog een tweede schip ingelegd.



De n.v. Texaco start op zijn beurt in mei e.k. met de aanvoer van petroleum langs Zeebrugge. Voorlopig wordt de haven toegankelijk gemaakt voor schepen tot maximaal 65.000 ton. In de beginperiode wordt een boot verwacht om de vijf dagen. Het lossen en overpompen van 65.000 ton lading kan gebeuren in 24 uur.

Containershow te St.-Michiels

In het kader van de economische reconversie van de n.v. 'La Brugeoise et Nivelles' te St.-Michiels, ging op 2 februari, in aanwezigheid van Z. Exc. Prins Albert, de ingebruikneming door van de nieuwe konstruktie. Deze nieuwe konstruktie stelt het bedrijf in staat verder om te schakelen van de produktie van spoorwagematerieel, waarmee het bedrijf startte. Later werd de fabriek van zelfdragende aanhangwagens en opleggers voor het vervoer van zeer diverse goederen ter hand genomen; vóór enkele jaren werd de fabriek van voorheftrucks aan deze activiteiten toegevoegd.

De n.v. 'La Brugeoise et Nivelles' stelt te St.-Michiels ongeveer 2.300 personen tewerk.

west-vlaanderen werkt

Jaarbeurzen

Ter bevordering van de Belgische Export worden steunmaatregelen voorzien voor de Belgische bedrijven die deelnemen aan de volgende Internationale Jaarbeurzen in 1968 in het buitenland.

Parijs

- 27/10 - 4/11 Internationaal salon voor de voedingsindustrie
- 2/11 - 8/11 Internationale vakbeurs voor het bottelen en aanverwante nijverheden
- 2/11 - 8/11 Internationaal salon van de melkerijuitbating
- 27/10 - 4/11 Internationaal salon van de technieken en het materieel voor vleeswarenindustrieën
- 2/10 - 8/11 Internationaal salon van het materieel voor mouterijen, brouwerijen, konditionering en verkoop van bier
- 3/10 - 13/10 Internationaal auto-, rijwiel-, moto- en sportsalon
- 26/9 - 5/10 Internationaal salon voor bureeluitrusting en informatie
- 2/11 - 5/11 Salon van de kindermode
- 24/5 - 1/6 Internationaal salon voor scheikunde
- 18/4 - 26/4 Internationaal houtbewerkingsmachinesalon
- 25/4 - 29/4 Internationaal salon van het boek en van de wetenschappelijke en technische pers
- 19/6 - 24/6 Internationaal salon voor kristal, porselein, keramiek, geschenkartikelen en siervoorwerpen
- 20/4 - 25/4 Internationaal salon voor de bontindustrie

Lyon

- 5/10 - 8/10 Meuropam, salon voor ameubelmentbenodigdheden

Lorient

- 18/5 - 25/5 Internationale visserijbeurs

Londen

- 2/12 - 6/12 Tentoonstelling landbouwmachines
- 22/4 - 27/4 Verluchtungs- en ventilatietentoonstelling

Milaan

- Oktober Internationale tentoonstelling verpakking en machines voor de voedingsindustrie
- 5/10 - 13/10 Internationaal salon voor plastic en rubbermateriaal

Bologne

- 27/4 - 1/5 Internationale boekenbeurs

Bazel

- 9/9 - 14/9 Internationale vakbeurs voor laboratoriumtechniek, meettechniek en automatie in de chemische nijverheid

Warschau

- 18/5 - 25/5 Internationale boekenbeurs

Keulen

- Augustus Internationale herenmodeweek
Internationale rijwiel- en motorrijwiel-tentoonstelling
- 19/9 - 22/9 Internationaal ondergoed- en korsetsalon
- 20/10 - 22/10 Internationaal sport-, kampeer- en tuinmeubelsalon
- 1/7 - 4/7 Internationale vrouwenhoed-tentoonstelling
- 11/10 - 13/10 Internationale baby-kinderbeurs

Düsseldorf

- 21/9 - 23/9 Europese schoenenbeurs
- 18/5 - 22/5 Europese tentoonstelling winkels en moderne uitstralamen
- 9/10 - 15/10 Internationale tentoonstelling voor automatisering, elektronica en meettechnieken
- Juni Internationale vakbeurs voor de gieterij

Frankfurt

- 19/11 - 22/11 Vakbeurs voor kledingtextiel
- 9/6 - 16/6 Internationale tentoonstelling wasserijen, droogkuis en stoffenververij
- 3/4 - 7/4 Internationale pelterijenbeurs
- 19/9 - 24/9 Boekenbeurs van Frankfurt

München

- 19/5 - 26/5 Internationale landbouwtentoonstelling

Hannover

- 7/6 - 11/6 Europese tentoonstelling voor didactisch materiaal

Pirmasens

- April Internationale tentoonstelling voor schoenen, lederwaren en machines voor de lederbewerking

Stuttgart

- 11/5 - 19/5 Internationale bakkerijvakbeurs

Novi-Sad (Joegoslavië)

- 11/5 - 20/5 Internationale landbouwtentoonstelling

Montreal

Boekenbeurs

6/10 - 8/10 Leder- en schoenenbeurs

Quebec

Boekenbeurs

Lima (Peru)

21/4 - 27/4 Tentoonstelling van medische uitrustingen en hospitaalmaterieel

Chicago

6/10 - 9/10 Internationale schoenenbeurs

Washington

Internationale boekenbeurs

Tel Aviv

Internationale boekenbeurs

Tokio

Oktober Internationale boekenbeurs

Osaka

Oktober Internationale werktuigtentoonstelling

Nieuw bedrijfsgebouw te Pittem

De p.v.b.a. Neon-Elite te Pittem heeft zopas haar nieuwe bedrijfsgebouwen betrokken langs de baan Brugge-Kortrijk. Het betreft een totale overplaatsing uit de oude werkhuizen naar een nieuw terrein van 8.000 m². Het nieuwe complex beslaat 500 m² hall en burelen en 3.000 m² atelier, verdeeld over meerdere niveaus. De Firma is gespecialiseerd in lichtreklames.

Neon-Elite werd in 1956 opgericht en in 1959 tot p.v.b.a. omgevormd. De oorspronkelijke tewerkstelling van 4 personen kon reeds worden opgevoerd tot ongeveer 50 tewerkgestelden.

Week van de huisvesting

Van 24 februari tot 3 maart ging te Izegem de week van de huisvesting door, in samenwerking met het Nationaal Instituut voor de Huisvesting, de Nationale Maatschappij voor Huisvesting, de Algemene Spaar- en Lijfrentekas, de Nationale Maatschappij voor de Kleine Landeigendom, het Woningfonds van de Bond van Grote en Jonge Gezinnen, het Provinciebestuur van West-Vlaanderen, de s.v. Izegemse Bouwmaatschappij en anderen.

De meest recente verwezenlijkingen in de streek werden op deze tentoonstelling voorgesteld, benevens de bijzondere plannen van aanleg inzake huisvesting en openbare welvaartsvoorzieningen.

Tenslotte werden de resultaten van de enquête, neergelegd in het rapport 'Huisvestingsverslag 1967' uitvoerig toegelicht.

Tentoonstelling vlashistoriek

Op 5 februari 1968 ging te Kortrijk de officiële openingsplechtigheid door van de tentoonstelling 'Nationale Vlashistoriek van de 9e tot de 20e Eeuw'. Deze tentoonstelling werd ingericht met medewerking van het College van Burgemeester en Schepenen van de stad Kortrijk, van het Algemeen Rijksarchief en het Nationaal Vlas-museum.

Ruimtelijke Ordening, Grondbeleid en Huisvesting

Op 2 maart werd te Blankenberge door het A.C.W., arrondissement Brugge, een kongres georganiseerd met als thema 'Ruimtelijke Ordening, Grondbeleid en Huisvesting'. Dit kongres ging door onder het voorzitterschap van de heer A. Goossens, die tevens het paneelgesprek leidde. Dr N. Vanhove, wetenschappelijk medewerker W.E.S., maakte deel uit van het paneel. Tijdens de voorbereiding, die zich over een jaar uitstreckte, werd door de heer Vanhove een rapport voorbereid over grondbeleid. De voorbereiding in de verschillende afdelingen van een zeer geslaagde diamontage en een 100-tal studie-avonden, heeft bij zeer veel mensen interesse gewekt voor de ganse problematiek inzake ruimtelijke ordening, grondbeleid en huisvesting.

Bestuurscommissie E.R.V.

Dr O. Vanneste, directeur W.E.R., woonde de vergadering bij van de Bestuurscommissie E.R.V. op 24 februari jl. en de vergadering van het College van directeuren van de Provinciaal-Economische Raden en de E.R.V. op 24 januari en 6 maart jl.

Productiviteitsverhoging en bedrijfsbeheer

Door het Postuniversitair Vervolmakingscentrum voor bedrijfsbeheer West-Vlaanderen (Ramskapellestraat 21, Kortrijk) wordt van 27 april tot 18 mei (4 zaterdagvoormiddagen) een cyclus 'Leiding van het verkoopsapparaat' ingericht.

Het Vervolmakingscentrum voor Bedrijfsleiding van de Universiteit te Leuven (Tiensestraat 86, Leuven) richt van maart tot mei volgende programma's in: Fiscaliteit in de onderneming; Werken met ordinateuren; Sensitiviteitstraining; Ergonomie en arbeidsgeneeskunde; Winstdeling; Beleidsboekhouden.

Het Productiviteitscentrum West-Vlaanderen (Rijselstraat 22, Kortrijk) organiseert volgende cursussen in de maanden maart en april: Vormingscyclus voor vertegenwoordigers; Opstelling der werkplaatsen; Reklame.

Westvlaamse Intercommunale voor Economische Expansie en Reconvertie (W.I.E.R.)

Infrastructuurwerken

Op 15 januari 1968 werd te Diksmuide een aanvang gemaakt met een reeks grondwerken nl. het verleggen van het Sparkensvaardeke, het verlengen van de aarden dijk langs de IJzer en een eerste fase ophogingswerken op het industrieterrein zelf. De werken worden uitgevoerd door de firma G. Vermeulen uit Staden.

Op 29 april e.k. gaat de aanbesteding door van het bouwen van een pompstation (bouwwerken en elektro-mechanische uitrusting) op het industrieterrein te Diksmuide.

Een eerste reeks ophogingswerken op het industrieterrein I te Veurne ving aan op 15 februari 1968. Deze werken werden toegewezen aan de firma Vonckx uit St.-Katelijne-Waver.

De aanbesteding voor het bouwen van een pompstation (bouwwerken en elektro-mechanische uitrusting) op het industrieterrein I te Veurne werd gehouden op 4 maart 1968.

De wegen- en rioleringswerken op het industrieterrein 'Kanaalzone' te Ieper worden aangevat op 1 april 1968 en de uitrustingswerken op het industrieterrein 'Konijnenbos' te Gistel op 1 mei 1968.

De Minister van Openbare Werken kende de principiële belofte van toelage toe voor de wegen- en rioleringswerken (1e fase) op het industrieterrein te Izegem-Kachtem en voor de wegen- en rioleringswerken in de ambachtelijke zone, voorzien in het B.P.A. 'Noord-West' te Geluwe. De definitieve belofte van toelage werd toegerekend voor de uitrustingswerken (1e fase) op het industrieterrein te Stene.

Het Studiebureau p.v.b.a. Altec uit Roeselare is klaar gekomen met de ontwerpbundel voor de uitrustingswerken op het industrieterrein te Meulebeke.

Aanleg van nieuwe industrieterreinen

De W.I.E.R. heeft een administratieve procedure ingeleid tot het bekomen van een Koninklijk Besluit, in toepassing van art. 16 van de wet van 18-7-1959 inzake de industriële bestemming van gronden te Langemark, Nieuwpoort en Zeebrugge.

Vestigingen

Te Menen zal de p.v.b.a. Galloo op het 'Industriegebied-West' een nieuw bedrijf voor oude metalen en lompen oprichten.

Te Gistel is de firma R. Declerck begonnen met de oprichting van een werkplaats voor verwarmingsinstallaties.

De firma S. Leuwers zal er een werkplaats voor het onderhoud van Dieselmotor optrekken.

Te Tielt begon de n.v. Express-Beton met de bouw van een betoncentrale.

Bekroning van ondernemingen

Het Provinciaal Comité van West-Vlaanderen voor de Bevordering van de Arbeid, onder voorzitterschap van de heer Gouverneur van de Provincie West-Vlaanderen, Ridder P. van Outryve d'Ydewalle, heeft in 1967 zijn propaganda-actie voortgezet door, benevens andere activiteiten, een bijzondere actie te organiseren, nl. 'Bekroning van Ondernemingen' onder de ondernemingen die onderworpen zijn aan de voorschriften van het Algemeen Reglement voor de Arbeidsbescherming en die op gebied van veiligheid, gezondheid en verfraaiing van het werkmilieu een bijzondere krachtsinspanning gedaan hebben.

In 1967 werden opnieuw elf ondernemingen uit de Provincie West-Vlaanderen bekroond en werd aan deze inrichtingen een kunstdiploma of ereplakiet verleend ten blijke van de geleverde prestatie.

Met grote lof: La Vedre n.v., Afdeling Veurne, Veurne en Louage & Wisseling p.v.b.a., Ardoois.

Met lof: Achiël en André Decruy p.v.b.a., Rumbeke; Grand Bazar van Antwerpen n.v., zetel Roeselare, Roeselare; Savic p.v.b.a., Kortrijk; Spano n.v., Oostrozebeke.

Met waardering: Roger Debruyne n.v., Meulebeke; Inr. Roger De Grande, St.-Andries; J. Pollet-Serry & Kinders p.v.b.a., Aartrijke; Sarma n.v., Oostende; Firma Kamiel Van Maele, Afdeling Aluminium, St.-Michiels.

Aan de bekroonde ondernemingen werd het kunstdiploma overhandigd door de heer P. van Outryve d'Ydewalle, Gouverneur van West-Vlaanderen, in het bijzijn van de heer R. Verleyen, afgevaardigde van de heer Commissaris-generaal voor de Bevordering van de Arbeid bij het Ministerie van Tewerkstelling en Arbeid, de leden van de Bestendige Deputatie van West-Vlaanderen en de leden van het Provinciaal Comité van West-Vlaanderen voor de Bevordering van de Arbeid.

Nieuwe bedrijfsgebouwen te Oostende-Middelkerke

De nieuwe luchthavengebouwen van de luchthaven Oostende-Middelkerke werden van 4 april om 0001 uur af in dienst gesteld.

Alle telefoonnummers van de diensten van de Regie der Luchtwezen blijven onveranderd, van (059) 708.01 tot 708.05.

Vergadering W.E.R.-Commissie Westhoek

De W.E.R.-Commissie Westhoek kwam op dinsdag, 6 februari, te Menen bijeen onder het voorzitterschap van de heer E. Gruwez.

Er werd vastgesteld dat in 1967 de infrastrukturele voorwaarden werden verwezenlijkt om de economische expansie in de Westhoek in de eerstkomende jaren te versnellen.

Te Menen, Poperinge, Veurne en Diksmuide zijn de industrieterreinen thans bouwrijp. Te Ieper vangen de werken aan op 1 maart. Na gezamenlijk overleg werd beslist in 1968 als voornaamste objektief te stellen: de oriëntering van nieuwe ondernemingen naar de Westhoek. Daartoe zal het prospektiewerk nog dienen te worden geïntensifieerd. De gemeentebesturen verklaarden zich bereid bij te dragen in de financiering van dit prospektiewerk.

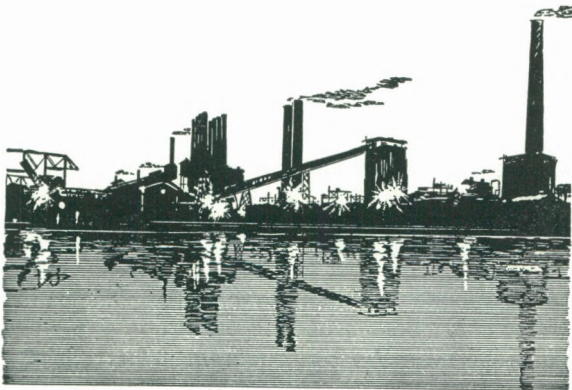
Tevens werd aandacht besteed aan de mentale begeleiding van de streekbevolking bij de industrialisatie van de Westhoek. Een concreet programma hiertoe werd, in samenwerking met de W.E.R., uitgewerkt door het Produktiviteitscentrum West-Vlaanderen, de Volkshogeschool 'De Blankaart' en de Welvaartstichting Heuveland.

Toeristische publiciteit

Door de gemeenten, de provincie West-Vlaanderen en het Rijk worden elk jaar belangrijke financiële inspanningen geleverd op het vlak van de toeristische publiciteit. Hoe groot deze inspanning is geweest in de jaren 1965 en 1966 blijkt uit de resultaten van een enquête, ingesteld door het Studiebureau van de Westvlaamse Economische Raad te Brugge.

Het toeristisch budget van de publieke en semi-publieke sektor bedroeg in 1966 minstens 38 miljoen frank, sommige personeels- en administratiekosten niet meegerekend. De zuivere reclamefunctie neemt daarvan ongeveer 25 à 30 % in beslag: de grote meerderheid gaat hoofdzakelijk naar public-relations-uitgaven waaronder voornamelijk de festiviteiten.

Deze gegevens rechtvaardigen dan ook in ruime mate de verder doorgevoerde analyse van de ingeschakelde media, van de verspreiding van de diverse gedrukte en andere publicitaire boodschappen en van de uitgaven voor feestelijkheden onder verschillende vormen. Deze analyse verscheen zopas in de reeks 'Rapporten toeristisch-economisch onderzoek' onder de titel: 'De bestedingen aan toeristische publiciteit door de publieke en semi-publieke sektor in West-Vlaanderen'.



HET KAPITAAL DAT U NODIG HEBT VOOR :

Het uitrusten

Bouwen

Moderniseren van uw bedrijf

Verruimen van uw bedrijfskapitaal

wordt U verstrekt door de Nationale Maatschappij voor KREDIET aan de NIJVERHEID, dank zij haar

KREDIETEN OP HALFLANGE EN LANGE TERMIJN

Door beroep te doen op de N.M.K.N., voor die aard van kredieten de grootste financiële instelling van het land, verzekert U uw volledige onafhankelijkheid.

De N.M.K.N. helpt U bij uw betrekkingen met de overheid om eventueel de voordelen de bekomen, voorzien door de wetten ter bevordering van de economische expansie.

De N.M.K.N. verschaft eveneens AANVULLENDE KREDIETEN OP KORTE TERMIJN die de goede gang van uw onderneming moeten verzekeren. De N.M.K.N. geeft het hoogste rendement aan het beschikbaar geld dat U bij haar in REKENINGEN OP ZICHT, OP TERMIJN OF MET OPZEGGING plaatst alsook aan uw intekeningen op KASBONS.

Al deze beleggingen zijn door de Staat gewaarborgd.

ZETELS IN DE PROVINCIE :

Brugge : St.-Janstraat 11 - tel. (050) 351.33

Gent : Geerard de Duivelstraat 3 - tel. (09) 25.51.95 - (09) 25.51.83

St.-Niklaas-W. : Prins Albertstraat 39 - tel. (03) 76.47.42

ZITDAG :

Kortrijk : Textielpatroonsverbond, Casinoplaats 10, tel. (056) 208.34
tot 36, elke maandag van 13 u 30 tot 17 u.

MAATSCHAPPELIJKE ZETEL :

Brussel, Waterloolaan 16 - tel (02) 13.62.80 (20 l.)



KREDIET AAN DE NIJVERHEID

Westvlaamse Intercommunale voor Huisvestingsbeleid

Grondaankoop

Wanneer een organisatie als taak heeft de praktische kant van het probleem 'bodembeleid' te helpen oplossen, wordt er verondersteld dat zij daartoe de nodige gronden ter beschikking heeft.

Begin 1968 was de W.I.H. eigenares van 135 ha 9 a 25 ca grond, verdeeld over een 20-tal gemeenten.

Gedurende 1968 zal verder aan grondverwerving gedaan worden en dit ter uitvoering van bestaande of nieuwe projecten.

Het niet bestaan van een goedgekeurd B.P.A. is nochtans een grote rem op de grondaankoop. In samenwerking met de W.I.T.A.B. of met de heren urbanisten zal ernaar gestreefd worden, wanneer een projekt ter sprake komt, zo spoedig mogelijk een goedkeuring per Koninklijk Besluit te verkrijgen.

Uitrustingswerken

Merendeels wordt het dossier betreffende de infrastructuurwerken voorgelegd aan de heer Minister van Openbare Werken voor betoelaging. Er wordt natuurlijk verondersteld dat een goedgekeurd B.P.A. voorhanden is.

Er zijn reeds werken uitgevoerd of begonnen te Zedegem en Veurne. Voor dit jaar zijn er nog werken gepland te St.-Eloois-Winkel, Menen, Roeselare, Heist, Geluwe, Brugge, Lissewege.

In sommige gevallen kan een vlugge realisatie te verkiezen zijn boven een gesubsidieerde. Zodoende wordt de verkoopprijs der gronden bezwaard met de kosten der wegen- en rioleringswerken. In bepaalde verwezenlijkingen kan deze oplossing gunstig zijn en o.m. te Oostkamp zal binnenkort op deze manier gewerkt worden.

Verkoop

Tot op heden werden ongeveer tachtig percelen bouwgrond verkocht. Naarmate de uitrustingswerken voorzien voor 1968 zullen aangevat worden, zal de verkoop verder in belang toenemen. Er wordt voorzien dat de verkoop gedurende 1968 het dubbel zal zijn van de tot op heden bereikte resultaten.

Woningbouw

Bodembeleid veronderstelt tevens het bouwen van woningen.

Alhoewel de interkommunale vereniging geen zuivere bouwmaatschappij is, voorzien de statuten dat in bepaalde gevallen ook woningen kunnen opgericht worden. Binnenkort zal gestart worden met een bouwprogramma

Mijn bank ?

De

KREDIETBANK

natuurlijk !



De bank met het gepersonaliseerd
dienstbetoon

Herkomst van de Belgische toerist aan de kust

In de studie 'De binnenlandse toeristische markt van de Belgische kust en achterland' ontleedde het Studiebureau van de Westvlaamse Economische Raad de herkomst van de Belgische toeristen aan de kust.

Deze studie is gebaseerd op een steekproef van 1/10e van alle appartementstoeristen en van alle toeristen die in hotels, pensions, inrichtingen voor sociaal toerisme, vakantiekolonies, jeugdherbergen en campings logeerden aan de Belgische kust tussen april en september 1966. Het onderzoek betrof de statistische documenten van 11.740 gezinsgroepen en 33.490 personen, in totaal 721.000 overnachtingen.

De geografische marktstructuur werd voor elk der onderscheiden logiesvormen geanalyseerd. Per logiesvorm werd tevens speciale aandacht geschonken aan de sociale en de leeftijdsstructuur.

De studie wordt afgesloten met een synthese en een reeks aanbevelingen. Hieruit lichten we enkele punten die de aandacht trekken.

Vastgesteld kon worden dat de Belgische kust nog altijd 20 à 25 % van de Belgen aantrekt die in binnen- of buitenland vakantie nemen.

Bijzonder frappant is zeker ook de sterke oriëntatie van de binnenlandse markt in de agglomeratiearrondissementen die samen twee vijfden van de markt uitmaken tegenover een bevolkingsaandeel van 37 %.

In tegenstelling met wat velen de laatste jaren vooropstellen, is er per arrondissement een zeer grote stabiliteit te merken bij de trek naar de kust: tussen 1961 en 1966 zijn er praktisch geen verschuivingen te melden voor de grote agglomeratiearrondissementen. Enkel Brussel-Hoofdstad maakt hierop een uitzondering. Het aandeel van dit gebied daalde van 33,4 % tot 26,5 %. Er kon evenwel niet worden gesproken van een absolute achteruitgang. De relatieve achteruitgang dient gesteld in het licht van een reeds hoge oriëntatiegraad op de kust en verder door de welvaartsstijging in de andere landsgedeelten waaruit een hogere vakantieintensiteit voortvloeit. Opvallend is wel dat de Waalse en Vlaamse arrondissementen elk praktisch de helft van deze verschuiving wisten op te vangen.

N.V. C.O.B.A.R. te Kortrijk

De firma n.v. C.O.B.A.R. electronic, gekend in de wereld van radio en televisie, heeft onlangs een elektronische kardex ontwikkeld. Dit toestel laat toe op een eenvoudige wijze, dank zij een elektronisch geheugen, informatie over maximum 4.000 gestockeerde artikelen op te nemen, aan te vullen en bij ondervraging op lichtgevend buizen af te lezen of zelfs op papier te laten reproduceren.

Nieuw initiatief inzake toelevering

In het kader van de toeleveringspromotie, op touw gezet door de Economische Raden van Oost- en West-Vlaanderen (E.R.O.V. en W.E.R.), werd begin maart een nieuwe stap gezet. Beide Provinciale Economische Raden samen geven een 'Toeleveringsbulletin' uit, waarin vraag en aanbod van uitbesteders en toeleveranciers elkaar ontmoeten.

Toelevering bestaat er immers in een industriële samenwerking te realiseren tussen producenten van afgewerkte producten en fabrikanten van onderdelen.

Tot heden werd reeds een gezamenlijke toeleveringsbeurs gerealiseerd ter gelegenheid van de recente Jaarbeurs der Vlaanderen te Gent, terwijl er een gemeenschappelijk toeleveringssekretariaat tot stand kwam tussen beide raden.

Als derde initiatief ontstond het Toeleveringsbulletin. Dit bulletin, dat naar alle middelgrote en grote ondernemingen in de beide Vlaanderen wordt gestuurd, bevat een korte aanduiding over de gewenste toelevering of uitbesteding. Driemaandelijks wordt een nieuw nummer verspreid.

Op deze wijze hopen de twee betrokken economische raden een samenwerking te stimuleren die zeer voordelig kan uitvallen voor het bedrijfsleven. Door toelevering kan men immers het rendement van de investeringen in machines en personen verhogen, de arbeidsbezetting stabiel maken, de industriële activiteiten spreiden over de diverse ontwikkelingsgewesten en de samenhang van de bedrijven van het betrokken gebied verhogen. In het eerste bulletin zijn 56 aanbiedingen of vragen van industriëlen vermeld.

Belangstellenden die bij de actie toelevering wensen betrokken te worden of het bulletin wensen te ontvangen kunnen altijd terecht bij het Bestendig Sekretariaat Toelevering, Dijver 7, te Brugge (voor West-Vlaanderen).

Bedrijfsluitingen

Te Izegem zal de Firma Desmet en C^o, vroeger Textiles d'Iseghem, eerstdaags zijn deuren sluiten. De tewerkstelling was de laatste jaren sterk verminderd. De bedrijfsgebouwen worden overgenomen door de Firma Vandemoortele uit Izegem.

Eind augustus sluit ook te Izegem de Firma Decoene. De oprichting dateerde van 1810. Vóór enkele jaren werd nog de Firma Plubo, kinderschoenen, opgeslorpt. Het bedrijf Decoene kon geen stand meer houden op de wereldmarkt ingevolge de snelle wijzigingen in de produktiemethoden en de dumpingprijzen van buitenlandse firma's. Een 50-tal tewerkgestelden verliezen aldus hun werkgelegenheid.

West-Vlaanderen Investeringsprovincie Colloquium te Amsterdam

Op dinsdag 12 december 1967 ging op initiatief van de W.E.R. in het Amstel Hotel te Amsterdam een colloquium door over de investeringsmogelijkheden in West-Vlaanderen.

Dit colloquium werd ingericht met medewerking van de Belgisch-Luxemburgse Kamer van Koophandel voor Nederland, Westtoerisme en de Maatschappij der Brugsche Zeevaartinrichtingen.

Ridder P. van Outryve d'Ydewalle, Gouverneur van West-Vlaanderen, Voorzitter van Westtoerisme en van de W.E.R., gaf er een inleiding over: 'West-Vlaanderen, Belgische Provincie aan de Noordzee'.

Dr O. Vanneste, Directeur van de Westvlaamse Economische Raad en het Westvlaams Economisch Studie bureau, hield vervolgens een referaat over 'West-Vlaanderen, Economisch Drieluik'.

De heer F. Traen, Schepen van de Stad Brugge en Beheerder van de M.B.Z.I., handelde tenslotte over: 'Zeebrugge, Diepzeehaven aan de Noordzee'.

Na deze uiteenzettingen werd er van gedachten gewisseld over arbeidsmarkt, infrastructuur, onderwijs, toeristische mogelijkheden, financiële en fiskale voordelen bij vestiging van nieuwe ondernemingen.

Schoennijverheid te Izegem

Van 6 tot 9 april gaat te Izegem een schoententoonstelling door, ingericht door het Stadsbestuur van Izegem en het Verbond van Schoenfabrikanten. Shoerama is bedoeld als een commerciële vakbeurs die zich richt tot de schoendetailanten, de grossiers, importeurs en exporteurs uit de schoensektor.

Dit nieuwe initiatief volgt zeer snel op het vorige, nl. de opening van het Schoenenmuseum op 27 januari jl. In dit schoenenmuseum wordt een overzicht gegeven van de schoennijverheid. Tal van Izegemse schoenfabrikanten hebben uit hun persoonlijke kollekties waardevolle stukken aan het museum overgedragen.

Bedrijfsuitbreiding te Brugge

Te Brugge gaat Roberts Europe, fabrikant van textielmachines, over tot uitbreiding van haar fabrieksgebouwen. De fabricageoppervlakte wordt van 1.100 m² tot 4.000 m² uitgebreid.

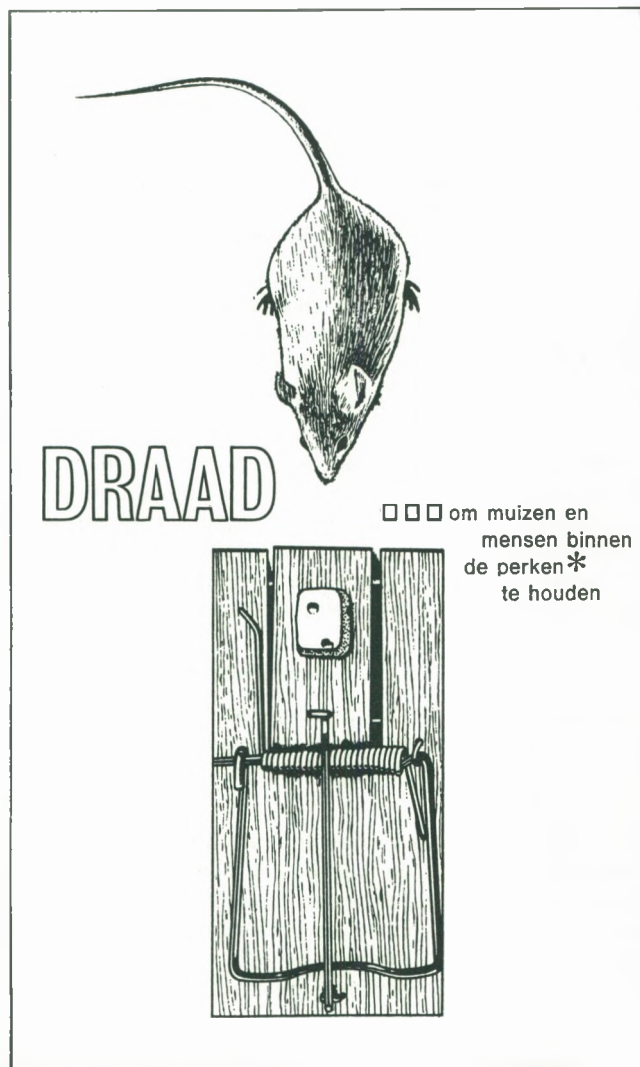
Deze uitbreiding is een gevolg van de groei van de onderneming en van de uitbreiding van het productieprogramma met nieuwe artikelen. De groei van de personeelsbezetting ging van 45 personeelsleden in 1965 tot ongeveer 70 in 1967. Tegen eind 1968 zou de tewerkstelling tot ongeveer 85 worden opgevoerd.

di 68/3

MEUBELN
TOP-MOUTON
& CO P.V.BA.
PROVEN
(W.-VL.)
057/302.88

TOP

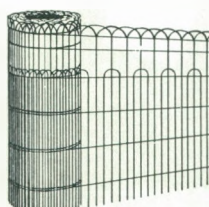
PROVEN IS NIET VER: HET IS ZELFS DE DICHTSTE
PLAATS WAAR U TOP KAN ONTMOETEN: IN DE RUIMSTE
TOONZALEN VOL LEVENSKUNST



DRAAD

□□□ om muizen en mensen binnen de perken* te houden

Bekaert maakt draad. In haar dienst vervaardigen meer dan tienduizend vakmensen honderden soorten draad voor ontelbare toepassingen. Dit jaar miljoenen kilometers. Draad voor muizevallen en voor kaarden in de textielindustrie. Draad voor naainaalden en voor gespannen beton, voor laseselectroden en huishoudelijke voorwerpen. Draad voor algemeen gebruik en uiterst gespecialiseerde toepassingen. Bekaert maakt het... **Het andere woord voor draad is BEKAERT**



* Gepuntlast gaas en prikkeldraad, kippengaas en siergaas, zwaar verzinkt of fraai geplastificeerd, voor de landbouw of industriële doeleinden... voor alle toepassingen maakt Bekaert de meest passende en duurzame afrasteringsmaterialen.

BEKAERT-VERKOOPKANTOREN IN EUROPA: ZWEVEGEM - BRUSSEL - DEN HAAG - FRANKFURT - MILANO - PARIS

Waterbeheersing in de Westhoek

Onlangs verschenen twee Koninklijke Besluiten die, volgens het Studiebureau van de Westvlaamse Economische Raad voor de waterbeheersing van het IJzerbekken en dus van de Westhoek van uitzonderlijk belang zijn.

Het betreft eerst en vooral de goedkeuring om over te gaan tot bepaalde onteigeningen op het grondgebied van de gemeenten Sint-Joris en Westende. Ingevolge dit K.B. van 2 februari 1968 zal kunnen overgegaan worden tot de verbreding en verdieping van de IJzer en tot het bouwen van een sluis tussen de IJzer en het kanaal Plasendale-Nieuwpoort. Op deze wijze wordt het mogelijk over te gaan van de ene vaartweg naar de andere, zonder de vaargeul van Nieuwpoort te gebruiken. Daardoor kan het bestaande sas aan de huidige sluis in de toekomst volledig voor de waterbeheersing worden aangevend. Tevens wordt achter het sas een waterreserve aangelegd, die kan worden gebruikt voor het spuien van de havengeul.

Subsidiar aan deze werken, wordt ook de heropbouw van de Tervatebrug mogelijk gemaakt, ingevolge een onteigeningsbesluit van 29 januari 1968 voor eigendommen gelegen op de gemeente Stuivekenskerke.

Op deze wijze wordt een aanvang gemaakt met infrastructuurwerken, waarvan het belang voor de streek reeds meerdere jaren in het plan voor de Westhoek duidelijk was aangehaald.

Periodieke Pers

Het weekblad 'Tijd', uitgave van het V.E.V., werd omgevormd tot het dagblad 'De Financieel-Economische Tijd'. Op 12 januari werd het nieuwe dagblad te Brussel voorgesteld aan de pers, en aan tal van personaliteiten uit het sociaal-economische en het financieel leven van het land. Een abonnement kan onderschreven worden op het adres van de n.v. Uitgeversbedrijf Tijd, Schoenmarkt 39/IV, Antwerpen.

Het maandblad 'De Christelijke Werkgever', uitgave van het Verbond van Kristelijke Werkgevers, veranderde in 'Ondernemen'. De voorstelling aan de pers gebeurde op 11 januari te Brussel. 'Ondernemen' wenst de ondernemers een zo breed mogelijke informatie te verschaffen. Het tijdschrift wordt uitgegeven door het V.K.W., Kortenberglaan 71, te Brussel.

Op initiatief van de Unie der Belgische Periodieke Pers werd te Brussel op 13 december een kontaktdag belegd tussen de aangesloten bladen en een reeks publiciteitsagentschappen, aangesloten bij de K.R.A.B. Dertien publiciteitsagentschappen hebben op deze wijze hun belangstelling betuigd voor de economische macht die de periodieke pers in eigen streek of milieu betekent voor de adverterende firma's.

Industriezone te Heule-Kuurne

Op de industriezone die Leiedal te Heule-Kuurne realiseert, werden in het eerste trimester van 1968 twee uitbreidingen en vier nieuwe vestigingen genoteerd.

De bouwstoffenfirma Gebr. Callewaert p.v.b.a., die reeds vroeger een perceel aankocht langs de Ringlaan, heeft een oppervlakte van 3.500 m² bijgekocht op de hoek van de Ringlaan, Heirweg en Kongostraat.

De firma Coulebier, keukeninstallaties, die reeds zijn gebouw klaar heeft langs de Industrielaan, kocht een perceel aan voor uitbreiding van circa 1.150 m².

Vier nieuwe vestigingen brengen het totaal aantal gevestigden op de industriezone op 33 :

de firma Anglo-Belge n.v. kocht langs de Heirweg een perceel aan van ongeveer 5.700 m². Het depot van bieren, thans te Heule gevestigd, zal naar de industriezone worden overgebracht ;

de firma J. Boutens n.v. kocht tussen Heirweg en Noordelijke Uitvalsweg een perceel aan van 1,7 ha. Het hout-handelsbedrijf, thans te Kortrijk gevestigd, zal naar de industriezone worden overgebracht ;

de firma E. Mourant, bedrijf voor centrale verwarming thans te Kuurne gevestigd, kocht een perceel aan van ongeveer 1.500 m² gelegen langs de Industrielaan ;

de firma M. Sandra, houthandelsbedrijf dat thans eveneens te Kuurne is gevestigd, kocht langs de Heirweg een perceel van ongeveer 3.700 m² aan.

Urbanistische dienst van de Interkommunale Leiedal

Bij de aanvang van 1968 kende de Urbanistische Dienst van Leiedal een belangrijke uitbreiding.

Deze dienst onder leiding van ir B. Vanbelle, architect-urbanist, werd aangevuld met een urbanist en een tekenaar.

Leiedal werd tot op heden reeds aangeduid als urbanist van 18 gemeenten, nl. Aalbeke, Bellegem, Bissegem, Desselgem, Gullegem, Helkijn, Heule, Ingoogem, Lauwe, Lendeledede, Marke, Moen, Moorseele, Otegem, Rekkem, Rollegem, Tiegem en Vichte.

Zeven andere gemeenten uit het arrondissement staan eveneens op het punt Leiedal als urbanist aan te duiden. Gedurende de twee eerste maanden van 1968 werden reeds voor zes gemeenten studieontwerpen van B.P.A. opgemaakt.

Deze voorontwerpen van 11 B.P.A. vertegenwoordigen gezamenlijk een te urbaniseren oppervlakte van ongeveer 200 ha.

Daarnaast werd door de urbanistische dienst van Leiedal aan ongeveer alle gemeentebesturen van het arrondissement advies verstrekt bij de consultatie van het ontwerp-gewestplan voor het gewest Kortrijk.

Brits bedrijf te Bredene

De Britse onderneming 'O. Fisher & Company Ltd' vestigde te Bredene, in een vrijstaand nijverheidsgebouw, een dochteronderneming 'Fisher Meetapparaten' p.v.b.a.

De keuze van de vestigingsplaats steunde voornamelijk op het feit dat dank zij de vaste luchtlijn Middelkerke-Southend een vlugge verbinding mogelijk is met het moederbedrijf te Rayleigh, Essex.

Het dochterbedrijf werd opgericht met het doel een betere service te kunnen verlenen aan het reeds bestaande cliënteel in Duitsland, en tevens de markt in Frankrijk en de Benelux-landen verder uit te diepen.

Het bedrijf zal een twintigtal A2- en A3-gediplomeerden tewerkstellen.

Bij de keuze van de vestigingsplaats werd door de zaakvoerder, de heer Jack Hymans, beroep gedaan op de diensten van de Westvlaamse Economische Raad.

Zeesluisdeuren op Ertalon-wielen

In de zeesluis te Zandvliet rusten de grootste sluisdeuren ter wereld op Ertalon-wielenlagers. Deze lagers dragen een last van 240 ton, zij functionneren volledig onder water en worden niet gesmeerd.

De Ertalon is een internationaal gedeponeerd handelsmerk van de n.v. Robert Tavenier uit Tielt.

N.V. Westvlaamsche Betonwerkerij

73, ST.-PIETERSKAAI

BRUGGE

Tel. : 150.71 - 150.72

BETONPRODUKTEN VOOR

Bouw & Wegeniswerken

D. V. C.

DELPUTTE VENDING COMPANY

Kortrijksteenweg 287, Bissegem

Tel. (056) 110.53

Uitbaten van verkoopsautomaten in West- en Oost-Vlaanderen

voor Verse koffie

Chocolademelk

Limonaden

Chocolade

Patisserieën

Sandwichen

Sigaretten

Koude en warme maaltijden

Onze toestellen worden
noch verhuurd, noch verkocht.

Houtspaanderplattenfabriek te Oostrozebeke

In 1964 werd bij de n.v. Spano te Oostrozebeke de eerste lijn voor de produktie van houtspaanderplaten in bedrijf genomen.

Reeds in 1966 werd een tweede produktielijn ingeplant en begin 1967 in werking gesteld.

De direktie heeft tot een nieuwe uitbouw der produktiemogelijkheden besloten. Een nieuwe eenheid, waarvan het machinepark tot het meest moderne en het meest vooruitstrevende in zijn aard mag genoemd worden, zal opgesteld worden in dit voorjaar.

Na de vernieuwing zal de n.v. Spano circa 6 ha bestrijken, waarvan 1,80 ha overbouwd.

De personeelsbezetting welke momenteel 60 tewerkgestelden omvat, zal opgevoerd worden tot circa 90 personen.

Industriezone te Gullegem-Moorsele

Voor de industriezone van Leiedal te Gullegem-Moorsele wordt in de laatste maanden eveneens een groeiende interesse waargenomen.

Een elfde bedrijf vestigde zich in deze zone. Het betreft de firma Otoreif uit Gullegem die langs de Drieslaan een perceel aankocht van ongeveer 3.500 m² voor de oprichting van een garage met pompstation en bandcentrale. Leiedal is in onderhandeling met drie andere bedrijven die interesse hebben voor vestiging langs de Drieslaan.

Japans bezoek aan de W.E.R.

In de maand februari ontving de Westvlaamse Economische Raad het bezoek van de heer Jin Shimada, tweede sekretaris van de Japanse Ambassade te Brussel.

De heer Shimada had vooral belangstelling voor de aanpak van het regionaal-ekonomisch beleid in West-Vlaanderen. Tevens was hij geïnteresseerd in de mogelijkheden van de haven van Zeebrugge, speciaal voor wat de aanvoer van aardolie betreft.

De heer Shimada werd door de W.E.R. in contact gebracht met geïnteresseerden voor samenwerking en maakte tevens van de gelegenheid gebruik om enkele Westvlaamse verdelers van Japanse produkten te bezoeken.

P.T.I. te Kortrijk

Op 16 december 1967 ging te Kortrijk de plechtige academische zitting door ter gelegenheid van het eeuwfeest van het P.T.I. - Provinciaal Technisch Instituut.

Het instituut telt momenteel een 400-tal leerlingen in de dagafdelingen (A3, A2 en A1) en een 350-tal leerlingen in het avondonderwijs. Het lerarenkorps bestaat uit een 40-tal leerkrachten.

E3-Film

Op 15 maart ging te Kortrijk de eerste filmvoorstelling door van de E3-film, gemaakt ter gelegenheid van de uitgifte van de derde E3-lening. De heren L. Gillon, Bestendig Afgevaardigde, J. Lambrecht, Burgemeester van de stad Kortrijk en A. Noë, Hoofdingenieur-Directeur van de Regionale Dienst Kortrijk belichtten de huidige stand van de financiering.

Proefvaart

De heer J. Pattyn vertegenwoordigde de Westvlaamse Intercommunales en de W.E.R. bij de proefvaart van de nieuwe sleepopperzuiger 'Sanderus' te Rotterdam. Deze zuiger heeft Brugge als thuishaven. Hij is 103 m lang, 18 m breed en heeft 10 m holte. De laadminimuminhoud bedraagt 5.000 m³. Met twee zuigbuizen aan het achterschip kan deze zuiger tot 22 m diepte baggeren.

Didactisch melklokaal te Roeselare

Het Vrij Landbouwinstituut te Roeselare richtte een didactisch melklokaal in voor de lessen in machinaal melken. Dit lokaal, ingericht voor de leerlingen, is ook toegankelijk voor bedrijfsleiders.

Dit nieuw melklokaal mag aangezien worden als een verdere stap in de richting van een bedrijfsgeoriënteerd landbouwenderricht.

Vormingsinstituut K.M.O.

In het jaar 1966-67 bereikte het Vormingsinstituut K.M.O. in West-Vlaanderen 8.840 kursisten tegenover 7.609 in het vorig dienstjaar.

Vooraf de afdeling beroepsvolmaking was in expansie met 1.406 kursisten, of 616 méér dan het vorig jaar. Het aantal leercontracten daalde.

De opleiding van toekomstige ondernemers groeide op één jaar met 10 % voor wat de kursussen en met 24 % voor wat de kursisten betreft.

De taalkursussen werden door 1.537 kursisten gevolgd; het aantal programma's in de bedrijfsvolmaking bleef gelijk. Inzake gebouwen werd het nieuw gebouw te Oostende in gebruik genomen. Het beslaat een oppervlakte van 1.100 m² en is gelegen aan de autoweg Brussel-Oostende.

Siemens rekencentrum

De n.v. Siemens opende te Brussel een rekencentrum dat bestaat uit het systeem 4004 met randtoestellen.

Het systeem werd ontworpen voor problemen van administratieve, wetenschappelijke en technische aard, voor tele-processing en voor het tijdsgebonden besturen van industriële bewerkingen. Informatieverwerking van op afstand zowel als in real-time is mogelijk.

Ook te Oostkamp kunnen geïnteresseerde bedrijven beroep doen op het systeem 4004, dat daar gedeeltelijk ter beschikking staat van het publiek.

REIZEN WASTEELS

p.v.b.a.

50 BURELEN VERSPREID OVER GANS EUROPA

Hoofdburelen voor beide Vlaanderen :

G. LENOIR

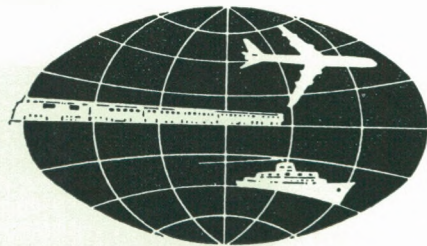
OOSTSTRAAT 29, ROESELARE

Tel. (051) 216.72 (4 l.)

ST.-JACOBSTRAAT 22, BRUGGE

Tel. (050) 365.31 (2 l.)

SNELLE EN UITERST STIJPE BEDIENING VOOR
ALLE ZAKENREIZEN VAN ONZE KLANTEN



STUDIEKANTOOR

W. LAPERE

STATIESTRAAT 2, KORTRIJK

Tel. (056) 147.95 - 96

Studies voor

Wegeniswerken

Rioleringen

Topografie

Zuiveringsstations

Drinkwatervoorzieningen

Draineringen

Kunstwerken