

PROVINCIEDOMEIN

Bergelen

- I geologie
- I geschiedenis
- I flora
- I fauna
- I recreatie



Provincie
West-Vlaanderen
Door mensen gedreven



Kwaliteit. Het zit in ons.

Een droge, zandige rug

Het hoger gelegen deel van Bergelen bestaat uit lichte zandleemgrond. Dergelijk vruchtbare en gemakkelijk te bewerken gronden werden al vroeg ontgonnen. De boerderijen bouwde men meestal op de overgang van de hogere akkers naar de lagere weiden en meersen rond de Heulebeek. Op een dergelijke plaats vind je de Bulskamphoeve en aan de overkant van de Heulebeek het Hondschotehof.

De gronden vormen een goede basis voor de ontwikkeling van een nieuw provinciedomein. Het nieuw aangeplant bos groeit er vlug. Ook de natuurlijke vegetatie ontwikkelt er zich voortreffelijk. Deze lichte grond is ook ideaal geschikt voor allerhande ophogingen. Vandaar dat de Bergelenput er uitgegraven werd.

De meanderende Heulebeek

De Heulebeek ontspringt in de omgeving van de groene as Storoute, bij de Tyne Cothoek tussen Zonnebeke en Passendale en mondt een 20-tal km verder uit in de Leie, stroomafwaarts van Kortrijk te Kuurne. De Heulebeek heeft een nog grotendeels natuurlijke loop, rechte trekkingen en oeverversterkingen zijn er schaars.

In het provinciedomein Bergelen meandert de beek door zijn meersen. Een meander ontstaat als een beek of rivier in een vlak landschap loopt. Aan de buitenbocht, waar het water het snelst stroomt, wordt grond weggespoeld (erosie), terwijl aan de andere zijde grond wordt afgezet (sedimentatie). De oever die erodeert is de stootoever, de oever waar materiaal bezinkt de glijoever. Door dit mechanisme worden bochten steeds wijder, tot op het punt waarop ze zichzelf afsnijden. Dan wordt de meander een dood stuk van de beek en herneemt de beek zelf zijn oude loop om na een tijd opnieuw te meanderen.

Bergelen een Romeinse Heirweg?

De naam Bergelen, nu een straatnaam maar vroeger ook een wijknaam, komt van Berghelines, een heerlijkheid van voor de Franse revolutie. De straat Bergelen maakte eertijds deel uit van een oude weg die van Kortrijk over Dadizele-vijfwegen naar Ieper liep. Op de kaart van de Kasselrij Kortrijk van Sanderus (1586-1664) staat deze weg als "Straete van Ypre naar Cortryck" aangeduid. Mogelijks is Bergelen nog veel ouder en maakte ze deel uit van de Romeinse heirweg die Boulogne met Tongeren verbond, dit over Kassel-Kortrijk-Kesten-Tienen-Tongeren.

Vanaf de wijk Bergelen liep later een belangrijke weg naar het noorden, richting Izegem. De wijkbewoners van Bergelen gebruikten deze weg o.a. om aan de overkant van de Heulebeek hun graan te laten malen in de Hondschotemolen.

Bulskamphoeve

Ten oosten van die weg lag de Bulskamphoeve, die een eerste maal te Gullegem vermeld werd in 1549. In hoeverre deze hoevenaam verband houdt met de dorpsnaam Bulskamp bij Veurne of met het Bulskampveld in Beernem-Oostkamp is niet duidelijk. Het betreft een historische hoeve waarvan de gebouwen in hoefijzervorm binnen de omwalling staan. In de loop van de eeuwen werd



de hoeve meermaals door oorlogsgeweld vernield en heropgebouwd of verbouwd. De huidige bebouwing zou van 1775 dateren. De pijlers bij de ingang zijn de overblijfselen van een overdekte inrijpoort. Binnen het poortgebouw lag een slaapstede van de knecht en een kolenhok; boven de poort was er een duiventil. Na



de vernieling in 1918 werd het niet meer heropgebouwd. De walgracht werd na de Tweede Wereldoorlog gedeeltelijk gedempt, maar recent heruitgegraven door de Provincie.

De Meiboom

Halfweg de straat die van Bergelen naar Hondschote

liep, in de richting van de hoeve Bulskamp, staan zes lindeboomen met in hun midden een groot ijzeren kruis. De mensen van Gullegem noemen deze plaats "de Meiboom". De naam Meiboom is een oude benaming en de sacraliteit van deze plaats klimt op tot in de middeleeuwen. Uit de mond van oudere omwonenden werd het volgende opgetekend: "Ieder jaar, op de vooravond van de meimaand, en dit tot aan de laatste wereldoorlog, werd door de bewoners van de Bulskamphoeve, een grote "sperre" of mast



geplant bij het ijzeren kruis dat omringd was door lindebomen. De "sperre" was spiraalvormig geschilderd in witte en blauwe kleuren (de kleuren van Maria). Veertig à vijftig jaar geleden werd die spar vervangen door een telefoonpaal van om en bij de negen meter lang. Aan de kroon van deze meiboom waren twee hoepels bevestigd, onder elkaar. Zij waren versierd met witte en blauwe vlaggetjes, wimpels of linten. Gedurende de oorlogsjaren (40-45) liet men dit na uit vrees voor bommen."

In 2005 werd het Meiboomkruis en zes omgevende lindebomen als monument beschermd. De site zou al in 1705-1771 weergegeven zijn op een figuratieve kaart in een landboek. Het kruis dateert uit de 19e eeuw.

Bergelen, een nieuw provinciedomein

De hoofdmoot, nl. de hoeve en 29 ha landbouwgrond van het provinciedomein Bergelen, werd in 1996 aangekocht. In 1997 werd de eerste bebossing uitgevoerd en in 2002 werden de laatste 8 ha ingericht en bebost. Ondertussen had de provincie een erfpacht afgesloten met de gemeente Wevelgem voor het beheer van de Bergelenput en omgeving. Het domein werd ook uitgebreid met aankopen tegenaan de E403 en aan de overkant van de Heulebeek. De totale oppervlakte bedraagt thans 47 ha



Soorten wilgen

Tussen de geplante bomen hebben diverse wilgen spontaan hun plaats gevonden. Op de hoger gelegen gronden zijn het meestal **boswilgen**. Deze soort wordt gekenmerkt door een breed ovaal blad en groeit op één stam, die zware zijtakken maakt. Als eerste wilg bloeit hij op de nog winterkale takken.

De **grauwe wilg**, die goed op de boswilg lijkt en ook vroeg bloeit, is zeldzaam in Bergelen. Al jong vormt hij een duidelijke struikvorm: meerdere stammen ontspringen net boven de grond. De grauwe wilg houdt van natte voeten, vandaar dat je hem tegenaan de vallei van de Heulebeek aantreft.

Een andere struikvormige wilgensoort is de **amandelwilg**. Zijn afschilferende bruin-rode bast is een eenvoudig kenmerk. Zijn



jacobskruid
met sint-jacobsvlinder
en haar zebrarups

bloeiende katjes verschijnen ongeveer gelijktijdig met zijn lancetvormig blad. In Bergelen vind je hem voornamelijk tegenaan de Heulebeek.

De **schietwilg** groeit uit tot een echte boom. Zijn stam is veelal rechtopgaand, zijn schors is gegroefd en zijn zijtakken dun. Hij bloeit laat, bij het verschijnen van het blad, dat lang en smal is. Hij verkiest een nattere grond. Dit is de wilg die tot knotwilg geknot wordt. De schietwilg kan gemakkelijk verward worden met de **kraakwilg**. Beide kruisen ook onderling, zodat er bastaarden ontstaan, waardoor het nog moeilijker wordt om ze te herkennen.

Jakobskruiskruid, wilde peen en vrienden

Jakobskruiskruid en **wilde peen** zijn twee zomerbloeiers, de ene geel, de andere wit. Jakobskruiskruid behoort tot de grote familie van de composieten of samengesteldbloemigen, de wilde peen tot die van de schermbloemigen.

Jakobskruiskruid gaat als tweejarige door het leven. Het eerste jaar vormt hij een penwortel en een rozet van tegen de grond liggende bladeren. Het tweede jaar groeit een centrale stengel

naar omhoog en boven het midden vertakt hij in zijstengels, die zich opnieuw vertakken.

Aan de top van elk stengeltje verschijnt een gele straalbloem.

Het jakobskruiskruid vormt zo een onregelmatig scherm van gele bloempjes. Op deze

bloempjes verzamelen bijen,

vliegen en kevers stuifmeel en

nectar voor eigen gebruik of voor hun larven.

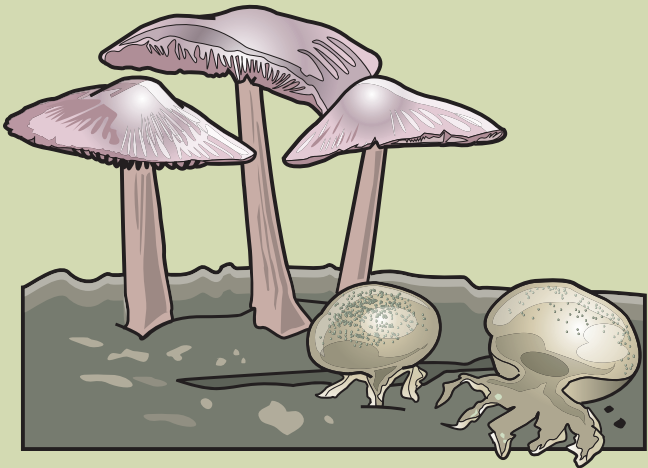
De **sint-jakobsvlinder** kan niet zonder jakobskruiskruid. Deze rood en wit



gekleurde vlinder zet zijn eieren af in spiegels, groepen van een tiental tot honderden eitjes, op de onderkant van de bladeren. Dit gebeurt niet zomaar; het eileggende vrouwtje houdt rekening met de groei en het suikergehalte van de plant om het aantal eitjes te bepalen. Eenmaal uitgekomen, moeten alle rupsen van zo'n spiegel immers aan hun trekken komen. De kleine rupsen zijn eerst geel, maar later geel-zwart gestreept; ze gaan door het leven als **zebrarupsen**. Door te vreten van het giftige jacobskruiskruid worden ze zelf giftig voor allerlei belagers. Hun streepjescode geldt als waarschuwing "ik ben niet te eten".

De wilde peen is een bescheiden lid van een veelal forse familie. Het is een tweejarige plant, die wat koude nodig heeft vooraleer te bloeien. Zijn fraaie scherm bestaat uit vele stralen. De buitenste gaan bij rijping naar binnen buigen, waarbij een soort "vogelnestje" ontstaat.

De wilde peen is de belangrijkste waardplant voor de rups van de



elfenschermpje

wortelende aardappelbovist

koninginnepage, een van onze grootste en mooiste dagvlinders. Zijn veelkleurige vleugels hebben geel en zwart als basiskleur, maar ook blauw en rood vinden we terug. Ook de zwart-groen gestreepte, met oranje stippen gesierde rups is een schoon-



wilde peen

heid. Als je ze verstoort of bij gevaar gaat ze een rood vorkvormig orgaan uitstulpen en verspreidt ze een doordringende stank.

Plaatjeszwammen en buikzwammen

In de herfst verschijnen de eerste bospaddenstoelen op de jonge bosbodem. Zowel de **fopzwam** als de **wortelende aardappelbovist** maken er hun opwachting. De fopzwam is een kleine paddenstoel met steel, hoed en roze ijlstaande plaatjes. Hij is erg variabel, vandaar zijn naam. Toch verraaft hij zich als je op zijn kenmerkende plaatjes let.

De wortelende aardappelbovist lijkt op een kleine aardappel. Hij zit met een verdikt aanhangsel in de grond vast. Zijn sporen worden inwendig gevormd, vandaar dat hij tot de groep van de buikzwammen behoort. Bij rijpheid scheurt de bovist bovenaan open en laat zo zijn sporen vrij.

Wat later ontdek je er de **botercollybia** en het **elfenschermpje**. De botercollybia is nat en glibberig bij vochtig weer; typisch is de spoelvormige taaie steel die onderaan behaard is. Het elfenschermpje is tenger en klein, zijn hoed en steel zijn zacht lila of roze. Het schermpje behoort tot de mycena-familie, een grote groep van kleine, slanke paddenstoeltjes.





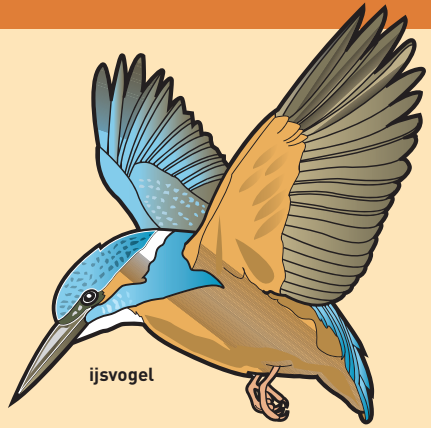
Oeverzwaluw en ijsvogel

Allebei hebben ze een voorkeur voor steile oevers. De **oeverzwaluw** is het minst kieskeurig; de zandwand waar hij broedt, moet niet tegenaan het

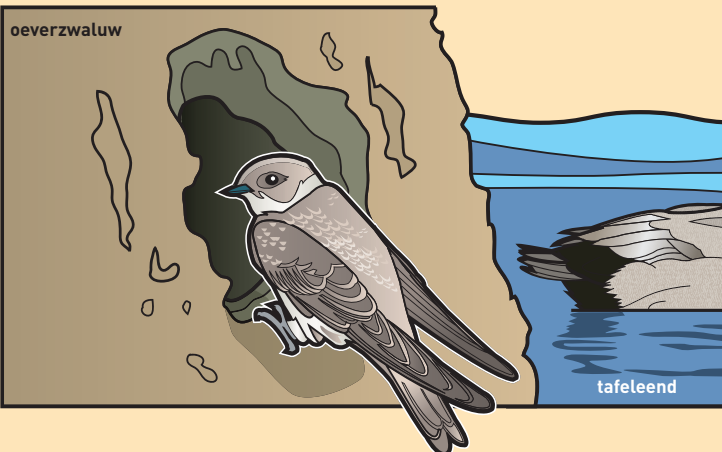
water liggen. Als het een goede plaats is, ontstaat er een kolonie. De zelf gegraven holen liggen dan het ene naast het andere. Boven het water jaagt hij op insecten. De oeverzwaluw is gemakkelijk te herkennen; hij vliegt trager, is kleiner en heeft een kortere staart dan de andere zwaluwen.

Zo ook de **ijsvogel**, maar je moet hem wel te zien krijgen. Meestal hoor je "tietuu" en zie je een blauwe flits passeren. Met wat meer geluk kan je hem verrassen als hij op een tak zit om te vissen. De ijsvogel graaft eveneens een nestholte uit, die met uitgebraakte visgraten bekleed wordt.

De Bergelenput herbergt een kolonie oeverzwaluwen. De steile wanden waarin ze broeden worden als dusdanig beheerd. Ook de ijsvogel heeft de weg naar de put gevonden en broedt er regelmatig.



ijsvogel



oeverzwaluw

tafeleend

Kuif- en tafeleend

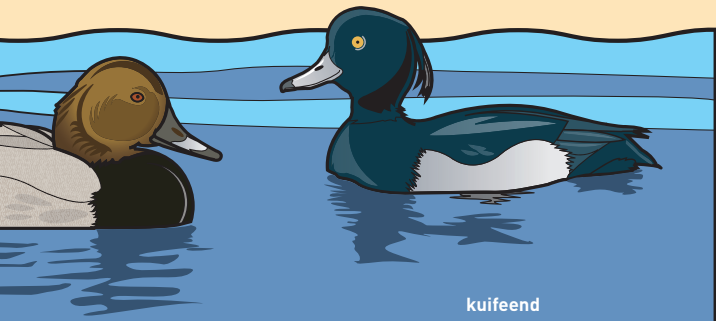
Allebei zijn het vaste wintergasten op de Bergelenput. Enkel bij harde vorst, als alles dicht ligt, kijken ze uit naar open, veelal stromend water. Ze behoren tot de duikeenden, die hun voedsel onder water zoeken. Ze stijgen al watertrappend op, waarna ze met hun korte vleugels snelheid nemen.

Tijdens de winter zie je ze veelal in gemengde groepen. De mannetjes van beide soorten laten zich gemakkelijk herkennen: de **tafeleend** heeft een rode kop, de **kuifeend** een zwarte met een kuif.

Kleine karekiet in het riet

De **kleine karekiet** houdt van nat en riet. Zijn krassende zang met een "karre-karre-kiet-kiet-kiet"-achtige strofe verradt zijn aanwezigheid. Het nest hangt aan rietstengels en daartussen zoekt de karekiet allerhande insecten.

Hij lijkt als twee druppels water op de **bosrietzanger**; enkel hun lied is verschillend. De bosrietzanger is minder kieskeurig. Verruigde terreinen vormen zijn geliefde biotoop.



kuifeend

Het zingende bos

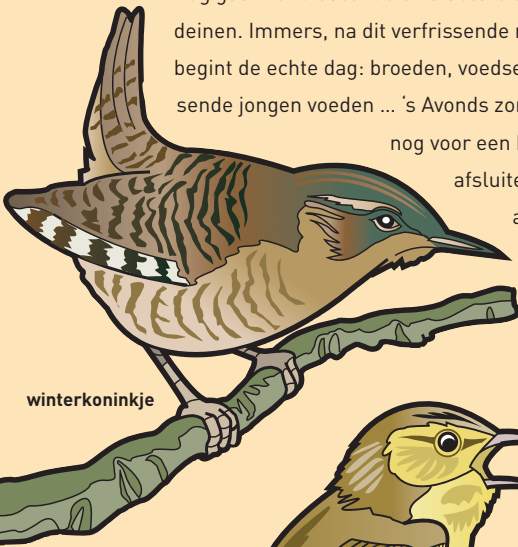
Het jonge bos vormt de ideale plaats voor allerlei zangvogels.

Tjiftjaf, **fitis** en **winterkoninkje** behoren tot het kleinste grut. Het winterkoninkje is wel het luidruchtigst, zijn trillers laat hij het jaar door horen. De **heggenmus**, de **zwartkop**, de **roodborst** en de **tuinfluit** vormen de middenmoot van het vogelkoor. Terwijl de **merel** en de **zanglijster** tot de grotere zangers behoren.

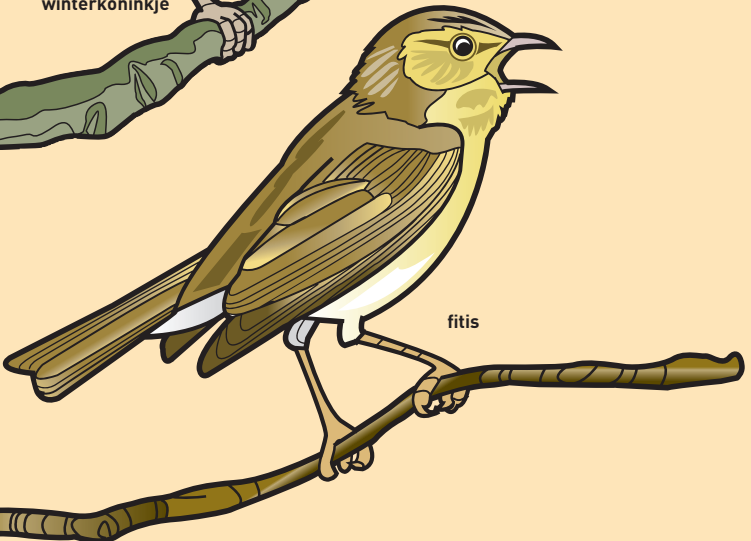
's Morgens vroeg, net voor zonsopgang, start het concert. De ene zanger is nog maar net begonnen of daar valt de andere al in. Al

vlug gaat het crescendo en staccato om dan uit te deinen. Immers, na dit verfrissende morgenkoor begint de echte dag: broeden, voedsel zoeken, krij-sende jongen voeden ... 's Avonds zorgen sommige

nog voor een bescheiden, afsluitende serenade als ode aan een mooie, drukke dag.



winterkoninkje



fitis

Groene kikkers en blauwe reigers

De **groene kikkers** hebben er zin in, luid kwakend verraden ze zich. Van mei tot een heel eind in augustus, van 's morgens vroeg tot diep in de nacht, laten de mannetjes zich horen. Met opgeblazen kaken geven ze van katoen. Groene kikkers houden van water, zon en warmte. Andere inlandse amfibieën zoeken slechts water op om er zich voort te planten. De groene kikkers kunnen echter niet zonder. Toch slagen ze er ook in om grote afstanden over land af te leggen om nieuwe leefgebieden te verkennen.

Terwijl ze zonnen en kwaken blijven ze ook alert, en niet zonder reden. Een lekkere kikkerhap behoort tot het basismenu van de **blauwe reiger**. Ongezien landt die op een afstand van de kikkerpoel, schrijdt er behoedzaam op af en indien het hem lukt, spietst hij een argeloze kikker aan zijn vlijmscherpe snavel. Veelal zijn de kikkers hem echter te vlug af en plonzen met zijn allen in het veilige sop.

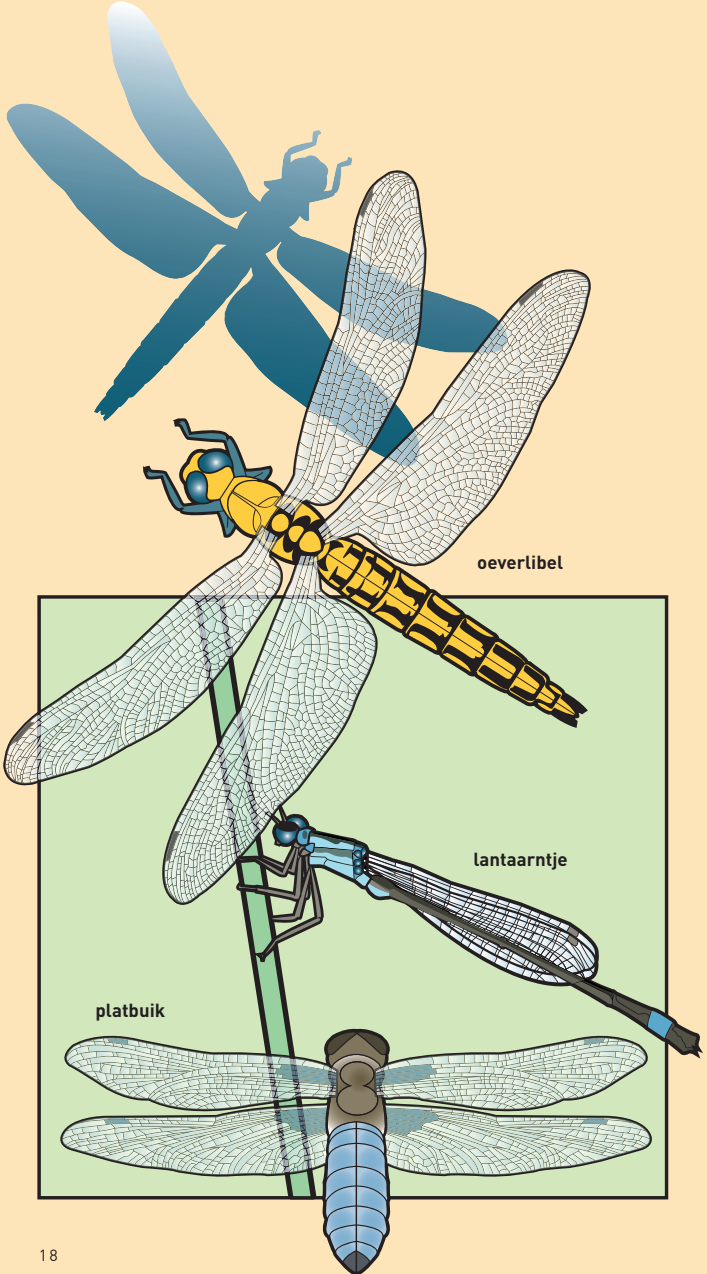
Van vuurjuffers, lantaarntjes, platbuiken en oeverlibellen

In Bergelen vind je water onder diverse vormen. De Heulebeek zorgt voor het stromend aspect, de Bergelenput voor de grote massa, de diverse oude meanders en poelen voor het kleinschalige. Net deze laatste waters zijn het aantrekkelijkst voor libellen en waterjuffers.

De waterjuffers groeperen het kleine grut. Ze zijn rank en slank en vouwen hun vleugels volledig of half toe als ze rusten. De soorten van Bergelen zijn veelal blauwachtig. Dit is ook het geval bij het **lantaarntje**. Zijn achtste segment is helder blauw en contrasteert met de overige donkere segmenten van het achterlijf. De **vuurjuffer** is bijna volledig rood, dus gemakkelijk te herkennen.

De libellen zijn forser gebouwd, veelal goede vliegers en spreiden hun vleugels volledig open als ze rusten. De **platbuik** is een onmiskenbare soort: een zeer breed lichaam en zeer grote, bruine

vlekken bij de vleugelaanzet. De vrouwtjes hebben een bruin achterlijf, bij de mannetjes is het blauw. Van de **gewone oeverlibel** is het lichaam minder breed en de donkere vlek aan de vleugelbasis ontbreekt.



Voor wandelaars, fietsers, ruiters, hengelaars ...

Het provinciedomein Bergelen biedt een gevarieerd landschap waar diverse gebruikers aan hun trekken komen. Alle wegen zijn toegankelijk voor wandelaars. Voor mindervaliden werd een speciale verbindingsweg aangelegd tussen de Bergelenput en de domeinhoeve-cafetaria. Het fietsroutenetwerk heeft een doortsteek door Bergelen en de Gulden Spoorruiterroute doorkruist eveneens het domein. Een deel van de vijver is voor de hengelaars gereserveerd en de vogelkijkers vinden er een observatiehut en twee dito-wanden. Een bosgedeelte tegenaan de cafetaria is als speelbos aangeduid.



Provinciedomein Bergelen



info:

Provinciehuis Boeverbos
Minawa
K. Leopold III-laan 41 8200 St-Andries
T 050/40 32 57

tekst:

J. Mahieu

fotos:

M. Deschuyter, J. Mahieu

layout en illustraties:

To the point (Zwevezele)

druk:

Communicatie-Grafische dienst Provincie

dep.:

D/2008/0248/05