



west- vlaanderen werkt

TIJDSCHRIFT
van de WESTVLAAMSE
EKONOMISCHE RAAD
2^e Jaargang 1960. - N^o 1.

WEST-VLAANDEREN WERKT

TIJDSCHRIFT VAN DE WESTVLAAMSE EKONOMISCHE RAAD

2^e JAARGANG 1960 — N^o **1**

Beschermkomitee :

Ridder P. van Outryve d'Ydewalle,
Gouverneur

De Heren J. Storme, H. Smislaert,
L. Gillon, A. Loncke, M. Lootens,
P. Monballyu,
Leden van de Bestendige Deputatie.

Redaktiekomitee :

De Heren L. Bockstaele, G. Declercq,
P. Delafontaine, F. Van Damme en
O. Vanneste.

Redaktiesekretaris :

De Heer J. Pattyn.

Abonnement :

80 F — P.C.R. 976.57,
W.E.R., Dijver 7, Brugge.

Redaktiesekretariaat :

Westvlaams Economisch Studiebureau
(W.E.S.) Dijver 7, Brugge.

Publiciteitsvoorwaarden :

W.E.S., Dijver 7, Brugge

Foto voorpagina :

De Heer R. Vansevenant.

INHOUD

A. DEQUAE Oud-Minister	Tot U spreekt	1
E. LOUWAGIE Provinciaal Hoofdinspekteur T.O.	Het technisch onderwijs voor jongens in onze provincie	2
P. DELAFONTAINE Advokaat	Fiskale wetten strekkende tot het begunstigen van de economische activiteit	9
Senator A. DE CLERCK Voorzitter Koördinatiekomitee van de Leiestreek	Streken, Steden en Gemeenten in beweging. - Inter- kommunale voor economische expansie « Leiedal » .	15
J. VANDEWALLE	Westvlaamse Bedrijven. - De fabricatie van Textiel- machines in West-Vlaanderen	18
A. DEQUAE	Spectrum van de Westvlaamse Economie :	
L. BOCKSTAELE	Textiel	25
A. DELBEKE	Landbouw	25
P. HOVART	Vlasvezel	26
W.E.S.	Visserij	27
W.E.S.	De Textielnijverheid in West-Vlaanderen	27
W.E.S.	Jaarverslag 1959 van de W.E.R.	28
W.E.S.	Fiskaliteit	29
Ir. J. M. L. DEMEYERE	Stedebouw, huisvesting en ruimtelijke ordening	29
	West-Vlaanderen Werkt	31

Bij naamvermelding van de auteur verschijnt de bijdrage onder zijn persoonlijke verantwoordelijkheid.

WEST-VLAANDEREN WERKT

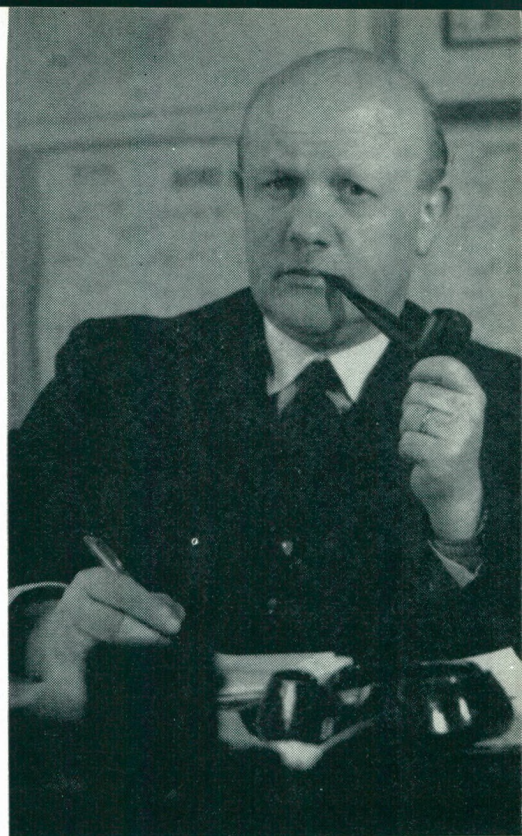
TIJDSCHRIFT VAN DE WESTVLAAMSE EKONOMISCHE RAAD

2° JAARGANG 1960 — N° 1

TOT U SPREEKT...

A. DEQUAE

Oud-Minister



Uit de reacties, welke ik links en rechts heb opgevangen, blijkt dat de regionaal economische wetten van 17 en 18 juli 1959 tot invoering en ordening van maatregelen ter bevordering van de economische expansie en de oprichting van nieuwe industrieën op het algemeen en gewestelijk plan, geen dode letter blijven, maar dat er daarentegen heel wat belangstelling is, dat talrijke initiatieven genomen worden in diverse bedrijfstakken en dit over de ganse provincie. Deze initiatieven wijzen zowel in de richting van omschakeling der bedrijvigheid, modernizatie en uitbreiding van de bestaande ondernemingen als aanbouw van nieuwe initiatieven.

De regionaal economische wetten laten ook aan de gemeentebesturen toe zekere initiatieven te nemen. Enkele gemeenten en steden zijn er vlug bij om initiatieven te nemen, hetzij alleen op eigen gemeentelijk grondgebied, hetzij gemeenschappelijk in ruim streekverband. Er is sprake van de oprichting van verscheidene interkommunales van economische expansie, industrieterreinen worden gepland en ontworpen. Ongetwijfeld is op dit terrein koördinatiewerk en ook wel aanwakkerend initiatief van de W.E.R. geboden.

Ook blijkt dat de gunstige vestigingsvoorwaarden van West-Vlaanderen door de actieve werking van de W.E.R. bekend geraakt zijn, zodat zekere belangstelling van uit den vreemde voor vestiging in West-Vlaanderen groeiend is. Dergelijke initiatieven in de richting van een grotere diversifikatie van de industriële activiteit van onze provincie, zijn ongetwijfeld aan te wakkeren.

Ik wens dat de aktiverende en koördinerende taak van de W.E.R. zo breed mogelijk zou gezien worden en dat deze het vertrouwen zou genieten van de ganse provincie.

A. DEQUAE

HET TECHNISCH ONDERWIJS VOOR JONGE



Lokalisatie van het technisch onderwijs voor jongens in West-Vlaanderen.

Het schooljaar 1958-59 sluit voor wat betreft het ganse technisch onderwijs een belangrijke periode af voor het land en meteen ook voor onze provincie.

Indien vóór 1914 hier en daar een schuchtere poging werd gedaan om bepaalde beroepen in schoolverband aan te leren, dan is het slechts na 1918 dat op verscheidene plaatsen werd overgegaan tot de stichting van vakscholen. In de periode tussen 1918 en 1933 gaf men zich meer en meer rekenschap van de noodzakelijkheid, om economische en sociale redenen, in de belangrijkste nijverheidscentra technisch onderwijs te doen ontstaan en zulks zowel op gebied van nijverheid, landbouw, visserij, als van handel en diensten aan personen.

Deze drang naar meer geschooldheid werd echter geremd door het ontbreken van een zekere organisatie op dit gebied. Daaraan werd verholpen door het verschijnen in 1934 van de Code van het Technisch Onderwijs, waarin de verschillende modaliteiten betreffende oprichting, erkenning, bevoegdheid van personeel, subsidiëring, enz... bij middel van wetten en koninklijke besluiten werden vastgelegd.

Alhoewel het T.O. sindsdien jaarlijks uitbreiding heeft genomen, zowel wat de bevolking

als de administratie betreft en deze ont-plooiing de reglementering tot een zeer ingewikkeld iets heeft gemaakt, bleef de Code als basis behouden.

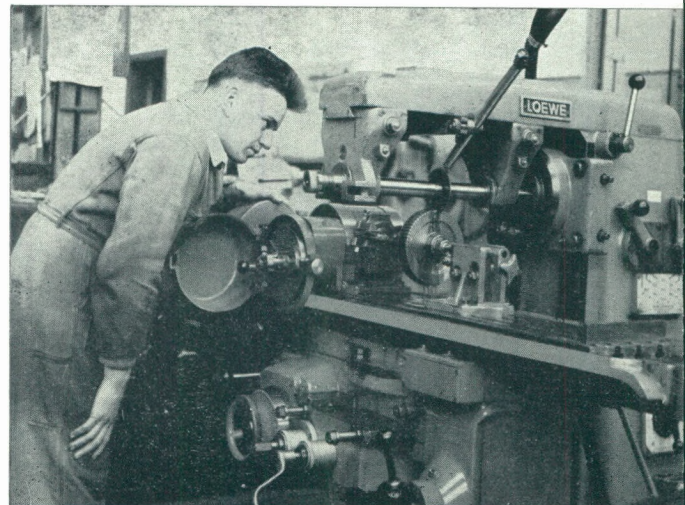
Deze periode wordt thans als afgesloten beschouwd, daar met ingang van het schooljaar 1959-60 het T.O. gereorgani-seerd wordt zowel ten gevolge van een revalorisatie van de algemene vorming, van het splitsen in technisch- en beroepsonder-wijs als van de toepassing van het school-pact.

ORGANISATIE VAN HET TECHNISCH ONDERWIJS

De Code van het T.O. had de scholen gerangschikt volgens de graad en de aard van het onderwijs in verscheidene katego-rieën, waarvan we hierna deze overzien die

MECHANIEK

(Foto Tanghe)



E. LOUWAGIE
Provinciaal
Hoofdinspekteur T.O.

ENS IN ONZE PROVINCIE

behoorden tot het jongensonderwijs met volledig leerplan, t.t.z. tot de dagscholen.

A1. — De Hogere Technische Scholen zijn deze waarvan de toelatingsproeven in 't algemeen steunen op middelbaar onderwijs van de hogere graad; o.a. verlenen zij diploma's van technisch ingenieur, gegradueerde in de boekhouding, kinesitherapeut, enz...

A2. — De Middelbare Technische Scholen zijn deze waarvan de toelatingsproeven steunen op middelbaar onderwijs van de lagere graad; zij verlenen een diploma van technicus in de verscheidene specialiteiten of bereiden voor tot de A1 school.

A3. — De Vakscholen zijn deze die bij de aanwerving minstens een getuigschrift van de 3^e graad lager onderwijs van hun leer-

lingen eisen; zij verlenen diploma's van geschoolde vakarbeider, eventueel gevolgd door een getuigschrift van specialisatie in een of ander vak.

A4. — De Leerwerkscholen zijn deze waarvan het onderwijs meer praktisch dan theoretisch zijnde, hun leerlingen slechts aan 14 jaar aanvaarden. Eventueel kunnen twee of een studiejaar voorafgaan met meer algemene vorming. Deze scholen verlenen diploma's of getuigschriften van bekwaamheid in een of ander beroep.

A5. — De Hogere Handelsscholen verlenen de titel van licentiaat.

A6. — De Handelsscholen worden naar de aard van hun toelatingsvoorwaarden gelijkgesteld met de hogere technische school (A1), de middelbare technische school (A2) of de vakschool (A3).

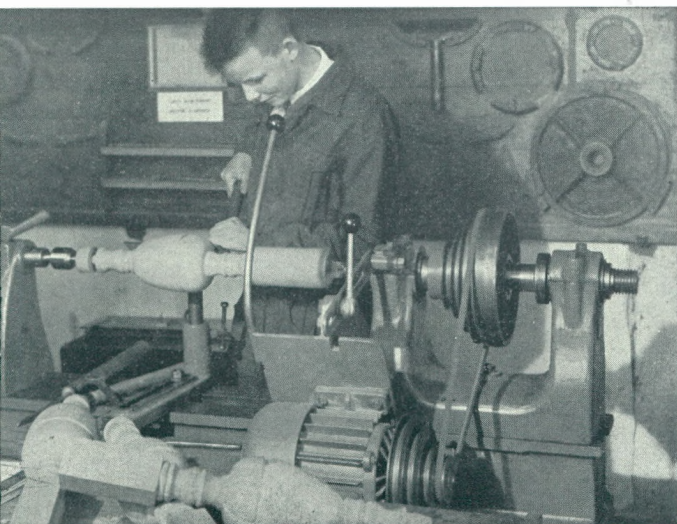
A7. — De Scholen voor Toegepaste Kunsten en de Scholen voor Nijverheden met kunst karakter worden zoals de Handelsscholen gelijkgesteld met A1 (architekten), A2 of A3.

A8. — De Scholen voor Sociaal Dienstbetoon werden aanvankelijk slechts gelijkgesteld met de A2 of A3 scholen, doch hebben naderhand hun toelatingsvoorwaarden gewijzigd, zodat zij dan met het hoger technisch onderwijs gelijkgesteld werden, eventueel voorafgegaan door een voorbereiding in A2.

De Landbouwscholen vallen onder de A1, A2 of A3 scholen en worden gekenmerkt door A1A, A2A, A3A. Het Visserijonderwijs ressorteert onder het Ministerie van Verkeer en wordt door ons gelijkgesteld met A3 als A3V.

(Foto Tanghe)

HOUTBEWERKING



TABEL I.

<i>Kategorie</i>	<i>Beoogde vorming</i>	<i>Aantal scholen</i>	<i>Aantal leerlingen</i>
A1	technisch ingenieur ; kinesiterapeut	3	433
A2	technici voor de nijverheid, het hotelwezen, de lichamelijke opvoeding en voorbereidend tot A1	9	1.192
A2A	technici voor land- en tuinbouw	2	93
A3	gekwalificeerden voor de nijverheid, het bouwbedrijf, het hotelwezen, de lederbewerking en voorbereidende jaren	19	8.265
A3A	gekwalificeerden voor land- en tuinbouw	8	578
A3V	varend personeel voor de visserij	4	134
A4	beroepsbekwaamheid in snit en naad, schilderen, lederbewerking	4	117
A6-A1	gegradueerden in boekhouding	1	59
A6-A2	boekhouders	3	225
A6-A3	hulpboekhouders	3	549
A7-A2	bouwkundige tekenaars	1	30
A8-A1-2	sociale assistenten	1	83
		58	11.758

TOESTAND VAN HET T.O. IN WEST-VLAANDEREN (JONGENS)

Hoe het Technisch Onderwijs in West-Vlaanderen er voor stond onder het schooljaar 1958-59, dat dus de doorbraakperiode waarvan hoger sprake afsluit, leert ons Tabel I.

Deze tabel geeft het aantal leerlingen die zich lieten inschrijven in de jongensdagscholen die onder toezicht stonden van het Provinciaal Bestuur, dus met uitsluiting van het Rijkstechnisch Onderwijs.

Het aantal scholen dat aldus in aanmerking kwam bedroeg 58; deze waren ondergebracht in 35 instellingen, waarvan er 29 over een internaat beschikken.

Wanneer we de schoolbevolking groeperen volgens categorie of graad krijgen we Tabel II.

TABEL II.

<i>Kategorie</i>	<i>Aantal leerlingen</i>	<i>%</i>
A1	569	4,8
A2	1.546	13,2
A3	9.526	81,-
A4	117	1,-
Totaal :	11.758	100,-

Hieruit blijkt dat het leeuwenandeel toekomt aan de scholing met theoretische

grondslag, die 81 % voor zich neemt, terwijl de scholing met een meer praktische grondslag slechts 1 % van de schoolbevolking telt. Deze toestand vormde een grote leemte in ons technisch onderwijs.

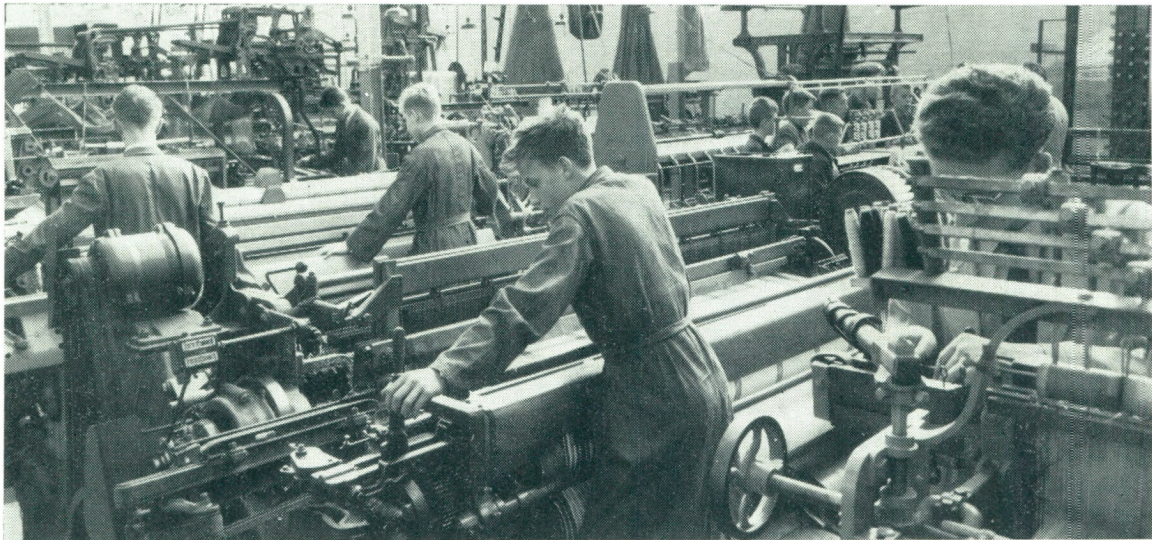
Inderdaad, tot hiertoe bleven de A4-scholen beperkt tot het aanleren van beroepen zoals schilder, lederbewerker of kleermaker en aangezien deze beroepen, inzonderheid de twee laatste, steeds minder aantrekkingskracht op de jeugd van vandaag uitoefenen, zulks om verschillende redenen, waaronder een afnemende vraag op de arbeidsmarkt, liepen deze scholen jaarlijks achteruit.

De leemte hierboven aangestipt zit in het feit dat in de A3 scholen, die eigenlijk bestemd zijn voor begaafde leerlingen, een groot deel van de bevolking niet op haar plaats is.

Aan deze toestand zal thans, ten gevolge van de herwaardering van het technisch onderwijs, verholpen worden door het oprichten in onze provincie van beroepsscholen met praktisch karakter voor de beroepen die rechtstreeks aansluiten met de grote nijverheidstakken.

AANGELEERDE BEROEPEN

In Tabel III vinden wij onder de aangeleerde beroepen gerangschikt per categorie of graad, de vermelding « Voorbereidende jaren ». Daaronder vallen de leerlingen die een algemene technische oriëntatie volgen om slechts, hetzij in een volgend jaar, hetzij



WEEFKUNDE

(Foto Pierre)

na de beëindiging van de cyclus, definitief een bepaalde richting te kiezen.

Indien we dus tot vergelijking van de gekozen beroepen willen overgaan, moeten we het algemeen totaal van 11.758 verminderen met 1.921 eenheden, zodat 9.837 leerlingen tot een bepaald beroep werden opgeleid.

Bij de bespreking van de gekozen afdeling maken we tevens de vergelijking met de

cijfers van 1948-49, in acht genomen evenwel dat de invloed van de conjunctuur gedurende deze periode de cijfers in plus of in min heeft kunnen beïnvloeden.

De stijgende voorkeur gaat in hoofdzaak naar de basisnijverheden werktuigkunde (metaalbewerking), elektriciteit en scheikunde, die alhoewel niet kenmerkend voor onze provincie, 58,4 % van de ingeschreven leerlingen telden, tegenover 46,4 % in

TABEL III.

Afdelingen volgens beroep	Aantal ingeschreven leerlingen				Totaal
	A1	A2	A3	A4	
Werktuigkunde	105	454	3626	—	4185
Elektriciteit	158	405	1006	—	1569
Scheikunde	92	—	—	—	92
Houtbewerking	—	—	986	—	986
Bouwkunde	3	30	41	—	74
Metselen	—	—	99	—	99
Schilderen	—	—	—	68	68
Textiel	—	41	240	—	281
Land- en tuinbouw	—	93	545	—	638
Visserij	—	—	134	—	134
Drukken	—	—	82	—	82
Hotelbedrijf	—	66	97	—	163
Lederbewerking	—	—	160	17	177
Snit en naad	—	—	—	32	32
Handel	59	225	549	—	833
Maatschappelijk Dienstbetoon	77	—	—	—	77
Lichamelijke Opvoeding	—	79	—	—	79
Kinesiterapie	52	—	—	—	52
Bijzonder onderwijs	—	—	166	—	166
Voorbereidende jaren	23	153	1795	—	1921
TOTAAL :	569	1546	9526	117	11758

1948-49. Op enkele grote instellingen na, komen deze afgestudeerden meestal terecht in middelgrote en vooral in kleine nijverheden.

De beroepen in verband met de bouwnijverheid, houtbewerking, bouwkundig tekenen, metselen en schilderen kenden samen een achteruitgang zowel in absolute cijfers als in %, dat daalde van 19,5 tot 12,4 voor 1958-59.

Niettegenstaande de textiel een der belangrijkste nijverheden is in West-Vlaanderen, is de belangstelling voor deze tak onheilspellend achteruitgegaan en zulks niettegenstaande een intense propaganda en het feit dat alle afgestudeerden gemakkelijk geplaatst worden. Het %, dat in 1948-49 nog 6,2 bedroeg, was tien jaar later tot 2,8 geslonken, wat voor deze nijverheid een ernstig probleem stelt inzake vorming van het kaderpersoneel.

Land- en tuinbouw kende een lichte verbetering en steeg van 5,7 % tot 6,5 %.

Ook hotelbedrijf en handel kenden een lichte verbetering, terwijl visserij en drukkerij enigszins daalden.

Daar waar de lederbewerking en snit en naad samen in 1948-49 nog 8,8 % van de totale schoolbevolking telden, noteerden wij voor 1958-59 nog amper 2,1 %. Het is een feit dat deze ambachten totaal de belangstelling van de jeugd verliezen.

De diensten aan personen, zoals maatschappelijk dienstbetoon, kinesiterapie en lichamelijke opvoeding, waren over tien jaar nog niet ingericht en tellen nu samen 208 leerlingen of 2,1 %.

De tak bijzonder onderwijs, die de geestelijk en lichamelijk geremde jongens groepeerde, telde 166 leerlingen. Hier ook worden beroepen aangeleerd van schoenmaken, kleremaken, vlechten, tuinieren, muziek en andere die we, gezien het speciaal karakter en het klein aantal, niet in de specifieke rubrieken van Tabel III hebben opgenomen.

SPREIDING VAN HET TECHNISCH ONDERWIJS

De spreiding van het technisch onderwijs over de verschillende arrondissementen van onze provincie vindt men in Tabel IV. Per arrondissement worden opgegeven: de bevolking op 31-12-57, het aantal leerlingen ingedeeld per categorie of graad met hun totaal en het gemiddeld aantal leerlingen per duizend inwoners.

Er dient eerst aan herinnerd dat de cijfers geen rekening houden met het Rijkstechnisch Onderwijs en dat zij kunnen beïnvloed worden door de leerlingen afkomstig uit andere arrondissementen, gezien het groot aantal internaten. Daar de laatste faktor wederkerig is, beïnvloedt hij slechts gedeeltelijk enkele cijfers.

Uit de tabel blijkt dat het gemiddelde voor de provincie 11,1 bedroeg, t.t.z. dat in de gecontroleerde scholen 111 jongelingen technisch onderwijs volgden per 10.000 inwoners.

Vier arrondissementen lagen onder, en de vier andere lagen boven dit gemiddelde.

Tot de eerste reeks behoort eerst en vooral Brugge, met 9,6. Dit cijfer is zeker onvoldoende voor een gewest dat de weg wil opgaan van de industrializatie. Wij menen

TABEL IV.

Arrondissement	Bevolking	Aantal leerlingen				Totaal	Leerlingen ‰ t.o.v. bevolking
		A1	A2	A3	A4		
Brugge	215.196	—	220	1849	27	2086	9,6
Diksmuide	48.721	—	—	—	—	—	0
Ieper	122.939	—	47	774	—	821	6,6
Kortrijk	293.692	102	583	3223	59	3967	13,5
Oostende	117.553	338	352	1287	9	1986	16,8
Roeselare	131.476	129	278	1304	22	1733	13,1
Tielt	75.537	—	—	537	—	537	7,1
Veurne	46.083	—	66	552	—	618	13,3
Totaal voor de provincie :	1.051.197	569	1546	9526	117	11758	11,1

dat dit cijfer te verklaren is door het gemis aan nijverheid in het verleden en de aanwezigheid van een reeks goedbevolkte middelbare en normaalscholen.

Ieper en Tielt, met respectievelijk 6,6 en 7,1, kennen beide een gebrek aan industrializatie. Er moet een belangrijk aantal ongeschoolden aanwezig zijn, die hetzij als grensarbeiders, hetzij als handlangers hun brood verdienen door tewerkstelling in andere arrondissementen.

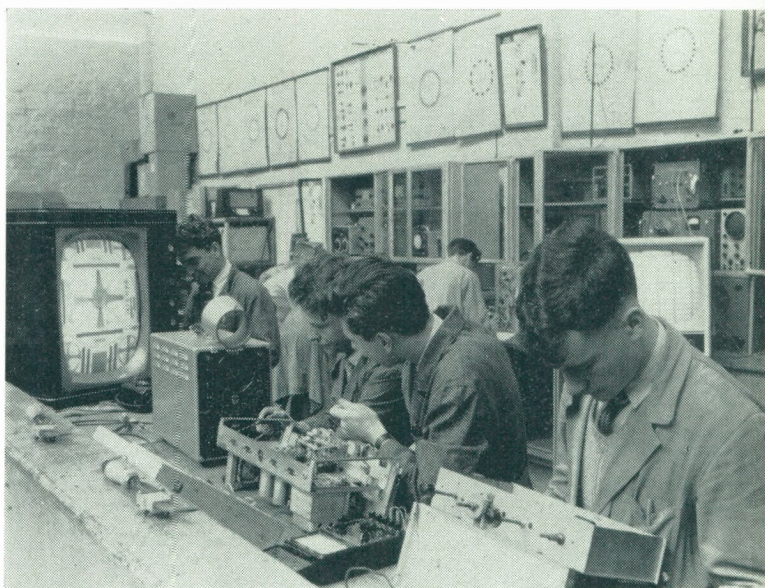
Wat Diksmuide betreft, hier ontbrak er totaal gelegenheid om ter plaats een beroep aan te leren. Dit arrondissement, alwaar de nijverheid praktisch onbestaande is, vormde een grote leemte in de spreiding van het technisch onderwijs. Gelukkiglijk werd thans ter plaats gestart met twee eerste jaren voor technisch onderwijs in metaal- en houtbewerking, die, bij voldoende belangstelling, kunnen uitgroeien tot een volledige school.

Het ongunstig gemiddelde voor Diksmuide mag echter niet laten vermoeden dat de jongens van dit arrondissement van technisch onderwijs gespeend bleven. Hier moeten we aansluiten met de tweede reeks die boven het provinciaal gemiddelde lagen, nl. met Veurne. Feit is dat dit arrondissement slechts het hoge cijfer van 13,3 kon bereiken dank zij de jongens uit Diksmuide die er, hetzij als interne leerling, hetzij ten koste van dagelijkse verplaatsingen, zich in de metaalbewerking, de elektriciteit, de houtbewerking of de autotechniek bekwaamden.

Oostende bereikte, volgens de tabel, het hoog gemiddelde van 16,8. Dit cijfer moet hier evenwel met enig voorbehoud beschouwd worden. Inderdaad, door de aanwezigheid van een instelling die de vorming van technisch ingenieur verzekert, zijn de categorieën A1 en A2 voor een groot deel bevolkt met leerlingen die niet tot het arrondissement behoren. Wat de eigen leerlingen betreft, deze vinden, niettegenstaande het gebrek aan nijverheid, nogal dikwijls een betrekking bij de Spoorwegen, N.I.R. en T.T., waarop het onderwijs aldaar zich bijzonder schijnt toe te leggen.

Kortrijk kent een gunstig gemiddelde van 13,5. Dit cijfer werd in de hand gewerkt door een betere industrializatie van het gewest en de aanwezigheid van vier steden alwaar het onderwijs gekoncentreerd is.

Eindelijk krijgen we Roeselare, dat met



RADIOTECHNIEK

(Foto Pierre)

131 leerlingen per 10.000 inwoners, een zeer bevredigende bezetting kent.

Voor de twee laatste arrondissementen moeten we evenwel laten opmerken dat ook hier zoals te Oostende, maar in mindere mate, rekening dient gehouden met de aanwezigheid van hoger technisch onderwijs, waarvan de leerlingen voor een groot deel uit andere arrondissementen afkomstig zijn.

Daar de Rijkstechnische dagscholen voor jongens niet onder toezicht stonden van het Provinciaal Bestuur, kennen we ook niet de juiste schoolbevolking. Voortgaande echter op deze van 1957-58, komen wij, door bijvoeging van een zeker %, ten gevolge van een algemene stijging, tot een vermoedelijke schoolbevolking van 1.666 leerlingen of nagenoeg 15 % van het gekontrolleerd onderwijs.

Wil men hiermede rekening houden, dan dienen aan Tabel IV volgende korrekties aangebracht.

Het totaal aantal leerlingen voor gans de provincie wordt 13.424 en het provinciaal gemiddelde stijgt tot 12,7.

Brugge stijgt tot 11,9, maar blijft steeds onder het provinciaal gemiddelde.

Kortrijk en Roeselare stijgen tot respectievelijke gemiddelden van 15,9 en 15,6.

Alhoewel Diksmuide nu met het cijfer 1,1 prijkt, moet evenwel opgemerkt worden dat

TABEL V.

	1938 - 39		1948 - 49		1958 - 59	
	<i>Leerlingen</i>	%	<i>Leerlingen</i>	%	<i>Leerlingen</i>	%
A1	61	1,6	137	1,8	569	4,8
A2	82	2,2	658	8,7	1.546	13,2
A3	3.619	95,3	6.217	82,5	9.526	81,-
A4	32	0,9	524	7,-	117	1,-
Totaal :	3.794	100,-	7.536	100,-	11.758	100,-

zulks alleen het landbouwonderwijs ten goede komt.

In de arrondissementen Ieper, Oostende en Tielt waren geen Rijkstechnische dagscholen voor jongens gevestigd; zij behouden aldus hun gemiddelden uit Tabel IV.

EVOLUTIE VAN HET TECHNISCH ONDERWIJS

Tot slot willen we even nagaan hoe het technisch onderwijs in onze provincie evolueerde gedurende de beschouwde periode. We vertrekken van het schooljaar 1938-39, in acht genomen dat voor dat jaar de indeling in middelbaar en beroepsonderwijs nog niet zo duidelijk was afgelijnd in A2, A3 en A4 scholen, zoals voor de volgende jaren wel het geval was.

Zoals blijkt uit Tabel V was het totaal aantal leerlingen in de eerste tijdspanne van 10 jaar gestegen van 3.794 tot 7.536, hetzij met 3.742 eenheden of nagenoeg 99 %.

Anderzijds zien we dat in de tweede tijdspanne van 10 jaar de stijging 4.222 eenheden bedraagt of 57 %.

Over gans de periode beschouwd, was de schoolbevolking voor 1958-59 het drievoud van deze voor 1938-39.

Horizontaal beschouwd, leert ons de tabel dat de A1 en A2 scholen zowel hoofdelijk als procentueel voortdurend gestegen zijn, terwijl de A3 scholen hoofdelijk de grootste aangroei kenden, doch in de laatste tijdspanne procentueel konstant bleven.

We kunnen er uit afleiden dat, daar waar vroeger de jongens naar het technisch on-

derwijs gestuurd werden om zagezegd « een stiel aan te leren », dit thans geschiedt om ze technisch te laten scholen. Deze strekking zal met de tijd zeker nog veld winnen door de oprichting van nieuwe A2 scholen, zodat meer leerlingen in de gelegenheid zullen gesteld worden plaatselijk volledig secundair technisch onderwijs te doorlopen, wat de vorming van meer gespecialiseerde werkrachten zal ten goede komen, eerste noodzakelijkheid voor het vestigen van nieuwe nijverheden in onze provincie.

Wat de A4 scholen betreft, konstateren we een gevoelige achteruitgang. Zoals hoger vermeld, zal aan deze spijtige toestand verholpen worden door het oprichten van meer scholen met overwegend praktisch karakter.

Wat het Rijkstechnisch onderwijs betreft, dit is van recente datum in West-Vlaanderen en beïnvloedt alleen de laatste kolom van Tabel V, en wel met het vermoedelijk aantal dat voor de spreiding opgegeven werd.

Het moet ons ten zeerste verheugen dat het technisch onderwijs in onze gouw als bloeiend mag beschouwd worden. De ouders geven zich meer en meer rekenschap van het feit dat veel kinderen beter gediend zijn met een degelijke technische scholing dan met een algemeen onderwijs, dat, hoe degelijk ook, geen uitweg biedt en de massa misnoegden aandikt.

Opmerkelijk is ook het feit dat de ouders hun jongens steeds langer het technisch onderwijs laten volgen, zodat we mogen besluiten dat de toekomst hoopvol is en ons technisch onderwijs paraat staat om een intenser industrialisatie van onze provincie op te vangen.

In het vorig nummer van « West-Vlaanderen werkt » (1959, nr. 3, p. 79) werd onder dezelfde hoofding aangekondigd dat de drie fiskale wetten van 15 juli 1959 zouden behandeld worden. De wet van 15 juli, tot tijdelijke wijziging van het aanslagregime der meerwaarden, met het oog op de bevordering van de beleggingen, werd in het vorig nummer nader onderzocht.

In dit artikel wordt de tweede wet behandeld.

FISKALE WETTEN

strekkende tot het BEGUNSTIGEN van de EKONOMISCHE AKTIVITEIT

II. - WET VAN 15 JULI 1959 TOT INVOERING VAN TIJDELIJKE FISKALE ONTHEFFINGEN, MET HET OOG OP HET BEGUNSTI- GEN VAN AANVULLENDE BE- LEGGINGEN

HET DOEL VAN DE WETGEVER

Deze wet maakt deel uit van een geheel van wettelijke maatregelen, die gericht zijn op het hernemen van de economische bedrijvigheid.

Eerst waren deze bepalingen ondergebracht in de wetsontwerpen nrs. 162 en 163 (algemene en regionale investeringswetten), zodat de beleggingen moesten voldoen aan bepaalde eisen, gesteld door de meer regionaal gerichte economische politiek. Hiervoor werd echter geen meerderheid gevonden in de Kommissie van Financiën.

Men mag er zich dus wel aan verwachten dat, zoals dit het geval was met de wet

Liebaert van 1 juli 1954, « de rijken nog rijker, en de armen nog armer zullen worden. »

Het bijzondere van deze wet is dat de regering de **aanvullende** beleggingen wilde begunstigen, niet de **vervangende**. Dit begrip wordt in de wet op een technische wijze uitgewerkt.

WIE KAN VAN DEZE WETTELIJKE VOORDELEN GENIETEN ?

Alle natuurlijke en rechtspersonen die een **nijverheids-** of **ambachtsbedrijf** uitmaken.

Deze omschrijving houdt een belangrijke beperking in, die trouwens ook reeds in de wet van 1 juli 1954 was weerhouden.

Vallen dus buiten het toepassingsgebied van de wet : de landbouwbedrijven, de handelsuitbatingen en ondernemingen die diensten verstrekken. Van deze drie takken van bedrijvigheid kunnen we enkele voorbeelden geven, ons steunend op de uitleggende circulaire van de wet van 1 juli 1954.

Als vallende onder de omschrijving van het landbouwbedrijf werden o.m. uitgesloten de boomkwekers, tuinbouwers, fokkers, enz.

De handelsbedrijven zijn in hoofdzaak deze die zorgen voor de distributie van de geproduceerde waren.

Onder de bedrijven die diensten verstrekken, kunnen gerekend worden de vervoerondernemingen, hotels, restaurants, wasserijen, verwerijen, kapperssalons, enz...

Wanneer het gaat om gemengde bedrijven, dan kan slechts in aanmerking komen, het deel van het bedrijf dat werkelijk het karakter heeft van een nijverheidsinstelling of ambacht.

Met een industrieel bedrijf wordt bedoeld de activiteit die gebruik maakt van machine-rie en arbeid.

Een ambachtsman blijft als vakman de voor- naamste en laat zich eerder helpen door enkele medewerkers.

Deze omschrijving blijft weliswaar vaag, maar geeft toch enkele aanduidingen. We kunnen hier niet in detail deze kwestie onderzoeken.

WAARIN BESTAAT HET VOORDEEL VAN DE WET ?

- 1) De wet kent een vrijstelling toe op de gerealiseerde winsten van **30 %**, berekend op de aanvullende investeringen.

De ekonomie van deze wet is voldoende gekend, omdat hij spijs grote verschillen, toch in voorname trekken overeenkomt met deze van de wet van 1 april 1954.

Wanneer men dus 100.000 F supplementaire investeringen doet, zal men een vrijstelling krijgen van **30 %**, d.i. **30.000 F**. Dit betekent dat de **belastbare basis** met dit bedrag zal verminderd worden, niet de **belasting**. Een vrijstelling van belasting is natuurlijk belangrijker dan een vrijstelling van belastbare basis. Op de belastbare basis hoeft immers de belasting berekend te worden.

- 2) Deze vrijstelling moet echter over **drie jaren** verdeeld worden, en wel bepaald **10 %** over het jaar gedurende hetwelk de belegging gedaan werd, en **10 %** over elk der twee volgende jaren.

Wanneer in 1960 een aanvullende belegging werd gedaan, zal voor dit jaar (dit is **dienstjaar 1961**), een vrijstelling van **10 %**

verleend worden en **10 %** voor 1961 en 1962 (dienstjaren 1962 en 1963).

- 3) Wanneer één van deze drie jaren met een saldo-verlies sluit, voorziet de wet de mogelijkheid dat deze « aftrek » op de winsten der vijf volgende jaren overgedragen wordt.

Indien de wet deze mogelijkheid niet had voorzien, dan kon het gebeuren dat dit voordeel voor bepaalde jaren wegviel, wegens gebrek aan winst, waarop de vrijstelling kon toegepast worden.

Deze regeling houdt in, dat men deze aftrek doet op het eerstvolgende der vijf jaren dat een winst oplevert. Men mag dus het jaar van aftrek niet kiezen.

Enkele voorbeelden, ontleend aan de uit- leggende circulaire van de wet van 1 juli 1954, zullen dit duidelijker maken.

Een industrieel doet in 1960 een aanvullen- de belegging van 1.000.000 F. Hij zal ge- nieten van een vrijstelling van 300.000 F, welke zal verdeeld worden over 1960, 1961 en 1962, elk 100.000 F. In 1960 heeft hij slechts een winst van 40.000 F, in 1961 een winst van 500.000 F. In 1960 zal hij 40.000 F aftrekken, in 1961 de som van 160.000 F, d.i. de resterende 60.000 F + 100.000 F.

Voorbeeld, bovenaan volgende bladzijde afgedrukt, omvat een meer ingewikkeld geval.

- 4) De vrijstelling geldt enkel de Bedrijfs- belasting en niet de Aanvullende Per- sonele Belasting of de belastingen ge- vestigd op de uitgekeerde winsten (Mo- biliënbelasting en Krisisbelasting).

ENKELE BEPALINGEN OMTRENT DE « BELASTING »

Opdat men van genoemd voordeel zou kun- nen profiteren, moet men bepaalde beleg- gingen doen binnen een bepaald tijdbestek, en in bepaalde voorwaarden.

- 1) Het moeten beleggingen zijn in **bedrijfs- immobiliën of -uitrusting**.

Dit is een belangrijke verbetering in ver- gelijking met de wet van 1 juli 1954. Toen werd de investering in **produktieve** elementen geëist. Dit gaf aanleiding tot een reeks discussies en haarklieverijen nopens de vraag wanneer een investe- ring wel produktief was.

	Vrijstelling	Resultaat vóór de aftrek van de 10 %	Afgetrokken vrijstelling	Belastbare winst na aftrek
1960	100.000	verlies : 50.000	0	0
1961	100.000	verlies : 10.000	0	0
1962	100.000	verlies : 30.000	0	0
1963		winst : 60.000	60.000	0
1964		winst : 30.000	30.000	0
1965		verlies : 700.000	0 (1)	0
1966		winst : 100.000	100.000	0
1967		winst : 300.000	100.000	200.000

- (1) Van de vrijstelling voor 1960 ten belope van 100.000 F kan hij er 10.000 F niet rekupereren. Inderdaad, in 1960 is er geen winst. Hij heeft dus tijd vanaf 1961 tot en met 1965 om deze 100.000 F af te trekken. Gedurende al die jaren is er echter slechts 90.000 F winst. De aftrekken voor de volgende jaren kan hij nog niet aftrekken.

Investerings in onroerende goederen, waren ingevolge dit criterium over het algemeen uitgesloten. Nu is er hiervoor geen beletsel meer.

- 2) De investeringen moeten gedaan zijn binnen de inkomstenjaren 1959 en 1960, of wanneer het gaat om een belastingplichtige, die anders dan per kalenderjaar boekhoudt, binnen de jaren die afsluiten in 1960 en 1961.
- 3) Deze investering moet gedaan worden in België. Het is van geen belang als de machine in het buitenland wordt gekocht.
- 4) De **minimum** aanvullende belegging moet 50.000 F bedragen.
- 5) De belastingplichtige moet een regelmatige boekhouding voeren.

Deze laatste voorwaarde is steeds aanleiding tot discussie nopens de vraag wat nu eigenlijk een regelmatige boekhouding inhoudt.

De rechtbank wijst erop dat het eindresultaat tegenover de fiskus, het juiste moet zijn, en moet voortvloeien uit de aantekening van alle verrichtingen. Het globaal en totaal aspect der betrouwbaarheid der boekhouding wordt zodoende onderlijnd.

In de loop der voorbereidende werken van de wet werd verwezen naar de voorbereidende werken van de wet strekkende tot taxatie der meerwaarden.

Aldaar werd gezegd dat er voldoende aantekeningen moesten zijn in verband met de elementen waarover het gaat. Het zou dus volstaan dat er voldoende papieren bestaan omtrent de aankoop of vervaardiging der

belegde elementen, hun afschrijving, enz. Dit laatste is echter niet heel duidelijk.

Uit bovenstaande vloeien twee belangrijke vragen voort, met name, **wanneer** wordt een investering als gedaan beschouwd, en **hoe** wordt het bedrag der aanvullende belegging berekend?

WANNEER WORDT EEN BELEGGING ALS GEDAAN BESCHOUWD?

Volgens de wet van 1 juli 1954, moest het geïnvesteerd element bedrijfsklaar door het bedrijf ontvangen zijn. Op die datum was de belegging gebeurd.

Nu blijkt uit de voorbereidende werken van onderhavige wet een andere opvatting.

Het tijdstip, het ogenblik der belegging, wordt vastgesteld door de **betaling**, blijkend uit de regelmatige boekhouding.

Het afsluiten van een kontrakt van aankoop of aanneming is dus onvoldoende in dit geval. Men zal de **betalingen** dienen na te gaan. Zo deze betalingen gedaan zijn in 1959 of 1960, zonder dat de machine bedrijfsklaar is ontvangen, of zonder dat ze volledig afbetaald is, dan zal dit betaald bedrag in aanmerking komen.

Zo kan het gebeuren dat een bestelling werd gedaan in 1958 of vroeger, maar de betaling in 1959 geschiedde. Deze betaling komt in aanmerking.

Wanneer de belastingplichtige zelf de machine vervaardigt, kunnen zich wel enkele moeilijkheden voordoen. Men hoeft zich echter te richten naar de boekhouding waar de uitgaven in dit verband geregistreerd zijn. De lonen, uitgaven voor grondstoffen,

en alle kosten die verband houden met **deze kostprijs**, zullen in aanmerking komen.

HOE WORDT DE AANVULLENDE BELEGGING BEREKEND?

Dit is het kernstuk van de wet.

De wetgever wil slechts vrijstelling verlenen voor de aanvullende of beter supplementaire investeringen. De vervanging van materiaal wordt uitgesloten.

Het gaat hier nu om een kwestie van **rekening**.

Betwisting of een investering strekt tot vervanging of niet is uitgesloten. Er wordt gerekend. De waarde van de aanvullende belegging is gelijk aan het verschil tussen enerzijds de afschrijfbaar waarde van de in de loop van het beschouwd belastbaar tijdperk verkregen of tot stand gebrachte bedrijfsimmobiliën en -uitrusting, — d.i. de gedane belegging — en anderzijds de opbrengst voortvloeiende van de verwezenlijking tijdens gezegd tijdperk, van bedrijfsimmobiliën en -uitrusting, zomede van de in de onderneming belegde participaties en waarden in portefeuille, vermeerderd met het bedrag van de voor hetzelfde tijdperk op fiscaal gebied aanneembare afschrijvingen voor het geheel van de bedrijfsimmobiliën en -uitrusting die op het einde van het vorig belastbaar tijdperk in de onderneming waren belegd. Zo formuleert het de wet.

We hebben dus te maken met een af-trekking.

Het eerste bedrag wordt samengesteld door de eigenlijk gedane belegging.

In dit verband mag erop gewezen worden dat de investering niet enkel bestaat uit de eigenlijke aankoopprijs, maar ook uit alle uitgaven die nodig zijn om de machine bedrijfsklaar te maken, o.m. vervoer, kosten van installatie, enz. Deze laatste uitgaven worden niet als bedrijfsonkosten in eens af te trekken, aangenomen. Zo men een onroerend goed koopt, zal niet alleen de aankoopprijs in aanmerking komen, maar ook de notariskosten en de registratie.

Van dit bedrag wordt een ander afgetrokken.

Dit wordt uit twee elementen samengesteld.

Vooreerst het totaal bedrag der aanneembare afschrijvingen van het totaal der in het bedrijf belegde activa per einde van het jaar, voorafgaand aan dit van de be-

legging. Zo de belegging gedaan werd in 1959, zal men gaan zien wat er geïnvesteerd was op 31-12-1958. Men zal de afschrijvingen voor één jaar daarop berekenen, en dit als samenstellend element beschouwen van het af te trekken bedrag.

Een voorbeeld zal dit verduidelijken. In het wetsontwerp werd het volgende genomen.

Een onderneming houdt haar boekhouding per kalenderjaar. In de loop van 1959 wordt voor 4.000.000 F geïnvesteerd in uitrusting en 6.000.000 F in onroerende bedrijfsgoederen. In haar eindbalans per 31 december 1959 wordt als bedrag aan afschrijvingen ingeschreven : 7.000.000 F waaronder begrepen is 580.000 F afschrijvingen op de nieuwe aanwervingen. Inderdaad $4.000.000 \text{ F} \times 10 \% = 400.000 \text{ F} + (6.000.000 \times 3 \% = 180.000) = 580.000 \text{ F}$. Terloops mag opgemerkt worden dat de administratie een afschrijving voor een heel jaar aanvaardt, wanneer de belegging **binnen** het jaar geschiedde.

Hoe zal nu het af te trekken bestanddeel berekend worden?

$$7.000.000 \text{ F} - 580.000 \text{ F} = 6.420.000 \text{ F}.$$

Inderdaad het bedrag der afschrijvingen over één jaar op al de elementen geïnvesteerd per 31-12-1958, bedraagt slechts **6.420.000 F**. De 580.000 F zijn afkomstig van de beleggingen gedaan in 1959.

In de veronderstelling dat nu geen bedrijfsimmobiliën of -uitrusting, noch participaties of aandelen in portefeuille werden gerealiseerd, zou de aanvullende belegging als volgt berekend worden :

10.000.000	gedane belegging
— 6.420.000	afschrijvingen over een jaar per 31-12-1958
3.580.000	dit is de aanvullende belegging.

Hierop wordt 30 % vrijgesteld : $3.580.000 \times 30 \% = 1.074.000 \text{ F}$. Voor 1959 wordt 358.000 F vrijgesteld, voor 1960 en 1961 elk 358.000 F.

De verrechtvaardiging van deze aftrek is te vinden in de beschouwing dat de investering **die de depreciatie van het bedrijf** (6.420.000 F) « **vervangt** », niet kan in aanmerking komen voor een supplementaire belegging.

Er is echter nog een tweede samenstellend element dat in aanmerking komt om het af te trekken bedrag te bepalen. De opbrengst

van de verwezenlijking, tijdens het jaar van belegging, van bedrijfsimmobiliën en -uitrusting, alsook van in de onderneming belegde participaties en waarden in portefeuille.

Zo we verder gaan met het boven genomen voorbeeld, dan wordt bij hypothese aanvaard, dat een bedrijfsgebouw verkocht werd voor 1.000.000 F, machinerie voor 500.000 F en aandelen in portefeuille voor 580.000 F. Samen: 2.080.000 F.

De boven genomen aanvullende belegging van 3.580.000 F dient dan nog verminderd met 2.080.000 F zodat er slechts 1.500.000 F overschiet. De vrijstelling zal slechts $1.500.000 F \times 30\%$ bedragen = 500.000 F. Dit bedrag dient over drie jaar verdeeld.

Deze aftrek wordt verrechtvaardigd door de beschouwing dat beleggingen die gedaan worden met gelden welke voortkomen van het verwezenlijken van bedrijfsimmobiliën en -uitrusting, van participaties en portefeuillewaarden, geen aanvullende beleggingen zijn, maar slechts de te gelde gemaakte vervangen.

Er dient opgemerkt dat in het wetsontwerp zelf, als konstituërend bestanddeel van het af te trekken bedrag, slechts de opbrengst van de realisatie van bedrijfsimmobiliën en -uitrusting voorzien was. Er was geen sprake van participaties en aandelen in portefeuille.

Sommige « vroede vaders » hadden echter terecht door, dat sommige belastingplichtigen in het bezit van portefeuillewaarden in hun bedrijf belegd, klaar zouden staan om een fiscaal huzarenstukje uit te halen. Deze belastingplichtigen zouden inderdaad hun portefeuille of een deel ervan kunnen verkopen onder gehele of gedeeltelijke vrijstelling, door de wet op de detaxatie der meerwaarden, in vorig nummer besproken. Met deze opbrengst zouden ze dan bedrijfsimmobiliën of -uitrusting hebben kunnen aankopen, hetgeen weer een vrijstelling van 30% meebracht, zoals boven uiteengezet.

Door inlassing in de tekst van « zomede van in de onderneming belegde participaties en waarden in portefeuille » werd dit onmogelijk gemaakt. Inderdaad deze opbrengst van portefeuillewaarden wordt afgetrokken van de gedane beleggingen.

Het is meteen duidelijk dat de belastingplichtige de voordelen van de wet op de detaxatie der meerwaarden en deze strek-

kende tot het begunstigen van aanvullende investeringen niet kan kumulieren. Immers, alle realisatie van bedrijfsimmobiliën en -uitrusting wordt afgetrokken van het geïnvesteerd bedrag.

Er kan zich nog een vraag stellen in verband met realiseren van bedrijfsimmobiliën en -uitrusting.

Zoals boven gezegd dient afgetrokken, « het bedrag van de voor hetzelfde tijdperk op fiscaal gebied aanneembare afschrijvingen ». « Hetzelfde tijdperk » is het tijdperk binnen hetwelk de beleggingen gedaan werden. Wanneer nu in hetzelfde tijdperk, bedrijfsimmobiliën verkocht werden, dient dan het bedrag der afschrijvingen niet verminderd met de jaarlijkse afschrijving op deze verkochte elementen? Het antwoord is negatief, gezien de wet bepaalt dat dit bedrag aan afschrijvingen dient berekend op de investeringen per 31-12-1958.

Er dient ten slotte opgemerkt dat de wet niet bepaalt met welke fondsen deze investering dient te geschieden.

Deze investeringen kunnen dus geschieden met de winsten van het jaar zelf, of van voorgaande jaren, reserves of met gelden die ontleend werden aan derden, of door inbreng in kapitaal (kapitaalsverhoging). Er is in dit opzicht geen beperking voorzien.

Meteen valt in het oog, het bijzonder voordeel welke men kan genieten, bij het stichten van een vennootschap gedurende de genoemde jaren 1959 en 1960. Er is inderdaad geen bedrag af te trekken op fiscaal gebied, en berekend op de investeringen per 31-12-1958 daar er toen nog geen bedrijf bestond. Zo men echter in 1959 de vennootschap heeft opgericht en in 1960 opnieuw heeft geïnvesteerd, dan dient men rekening te houden natuurlijk met de investeringen per 31-12-1959. Men kan dus op alle investeringen van bedrijfsimmobiliën en -uitrusting een vrijstelling van 30% bekomen.

Men kan hieruit dan ook besluiten dat het eenvoudig « omvormen van een eenmanszaak in een vennootschap » dezelfde belangrijke voordelen kan meebrengen. De vennootschap is immers een nieuwe rechtspersoon en er zijn dus geen af te trekken afschrijvingen. Dit laatste zal echter tot moeilijkheden leiden met de administratie.

UITSLUITING VAN DE INBRENG-
STEN GEDAAN BIJ OPSLORPING,
FUSIE EN INBRENG INGEVOLGE
DE WET VAN 15 JULI 1959

De wet van 15 juli 1959 welke we in het volgend nummer bespreken, voorziet bepaalde voordelen bij opslorping en fusie van vennootschappen, en de inbreng van bedrijfstukken, gedaan krachtens deze wet.

In hoofde van de opslorpende vennootschap, de met de fusie ontstane vennootschap of de vennootschap waarin de bedrijfstuk werd ingebracht, gaat het om investeringen. Indien deze investeringen gedaan werden in 1959 of 1960 zou de vrijstelling van 30 % principieel toe te staan zijn.

Dit wordt evenwel uitgesloten door art. 1, § 2, laatste alinea, van de wet.

Om de waarde van de aanvullende belegging te bepalen, wordt hiermede geen rekening gehouden. In dit verband wordt deze investering niet beschouwd als een gedane belegging.

Anderzijds zal hiermede ook geen rekening gehouden worden om « het af te trekken bedrag » zoals boven omschreven, te bepalen. Zoals boven aangetoond maakt de waarde van de aanvullende belegging het verschil uit tussen twee sommen. De af te trekken som wordt samengesteld door de afschrijving van één jaar, berekend op het bedrag van de totale investeringen per einde december van het voorgaande jaar en de realisatieprijzen van bepaalde actiënelementen boven genoemd.

De investeringen bij opslorping, fusie of inbrengst van bedrijfstuk blijven in dit verband volledig buiten beschouwing.

IN WELKE VOLGORDE DIENEN DE
AFTREKKINGEN TE GESCHIEDEN ?

Art. 1, § 3, stelt de volgende volgorde vast :

- 1) de vrijstelling voor de helft van de winsten welke gereserveerd werden en binnen de 12 maanden na het afsluiten van het boekjaar, wezenlijk werden aangewend tot de aanbouw, binnenslands van arbeiderswoningen of andere inrichtingen ten behoeve van het personeel van het bedrijf. Hiermee wordt gelijkgesteld de reserves aangewend tot lening en dienend tot het bouwen van eigen woning (art. 27, § 2, 5°, S.W.I.B.) ;
- 2) de saldooverliezen (art. 32, § 1, S.W.I.B.) welke aftrekbaar zijn gedurende vijf jaar ;
- 3) de aftrek « inkomen van inkomen » ingevolge art. 52, S.W.I.B. ;
- 4) de vrijstellingen voorzien bij de wet van 1 juli 1954 ;
- 5) de vrijstelling voorzien bij onderhavige wet.

Het is inderdaad van belang deze volgorde vast te stellen, gezien de termijnen binnen dewelke de aftrek dient te geschieden niet voor alle dezelfde is.

— — — — —
NOTA VAN DE REDAKTIE : In het vorig artikel over de wet van 15 juli 1959 tot tijdelijke wijziging van het aanslagregime der meerwaarden met het oog op de bevordering van de beleggingen werd op blz. 82 onder 3 b, melding gemaakt van « in de door de Koning bepaalde gewesten met structurele werkloosheid ». Het K.B. van 3.2.60 (B. St. 13.2.60) bepaalt deze gewesten. Voor West-Vlaanderen werden volgende bestuurlijke arrondissementen opgenomen : Diksmuide, Veurne, Tielt, Oostende, Ieper, Brugge en Roeselare.

Wereldkampioenen

BIEREN

AIGLE - BELGICA

BAB Lager Bier

PILS Aigle-Superieur

Beslissing van de Jury

Wereldwedstrijd voor Bieren 1958

4 eeuwen kwaliteit

Brugge Tel. 367.11

5 lijnen

Senator A. DE CLERCK,
Voorzitter Koördinatiekomitee
van de Leiestreek.

INTERKOMMUNALE VOOR EKONOMISCHE EXPANSIE

„ LEIEDAL „

In 1947 werd voor een hele reeks gemeenten van het Kortrijkse een feitelijke interkommunale stedenbouwkundige dienst opgericht met een urbanist en tekenaar om de stedenbouw in enge zin te verzorgen, t.t.z. de algemene en bijzondere plannen van aanleg op te stellen en ook de bouwvoorvragen te vizeren. Daardoor kwam een uitstekend overzicht van de streek tot stand en werd heel wat nuttige dokumentatie verzameld.

Ingevolge deze proefneming, waaraan toch ook enkele moeilijkheden verbonden waren, rees de gedachte deze ervaring om te zetten in een gemeenschappelijk algemeen aanlegplan of couranter genoemd « streekplan ».

Wij bekwamen van de toenmalige Minister van Openbare Werken, dhr. O. Behogne, in april 1954 een opdracht die toevertrouwd werd aan de Technische Dienst van de stad Kortrijk, onder leiding van Ingenieur J.M.L. Demeyere om binnen de drie jaar een streekplan op te stellen. Hieraan laboreerden benevens Ir. J.M.L. Demeyere, licentiaat O. Vanneste, de architecten-urbanisten J. Kindt en P. Devos en de ingenieurs J. Moorman en G. T'Jonck van de Bodemkundige Dienst van Prof. Detavernier uit Gent. Zij ontwierpen de gehele survey van de streek en voerden een wetenschappelijk onderzoek door van al de aspecten en noden van het Kortrijkse.

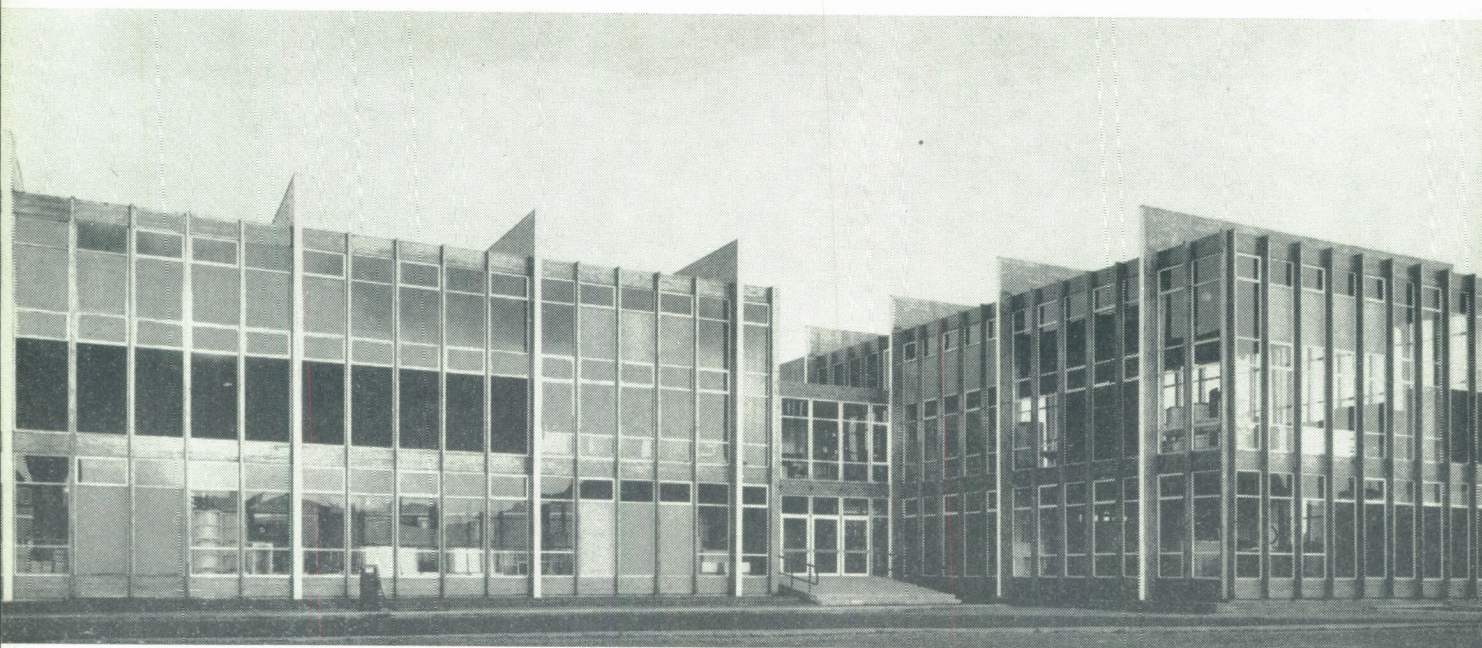
In de loop van het jaar 1960 zal er een zeer behoorlijke uitgave, de konkluzie van

deze studie, grafisch verzorgd, literair economisch beschreven en met kaartplaten geïllustreerd, verschijnen. Deze studie was af op het ogenblik dat de wetgevingen op de algemene- en regionale economische expansie gestemd werden door het Parlement in juli 1959.

Dit betekent dat onze opvattingen over de noodzakelijkheid van wetenschappelijke bestudeerde streekplannen onmiddellijk kon aansluiten bij het inzicht dat eindelijk een Regering zich kwam interesseren aan de regionale ontwikkeling.

Dit studiewerk wordt thans omgezet in een actie-instrument. In het arsenaal van onze wetgeving blijft de wet van 1 maart 1922

**Streken
Steden
Gemeenten
in beweging**



Expo-gebouw overgeplaatst te Kortrijk als bedrijfsruimte voor de P.V.B.A. Mewaf.

(Fotoburo M. Vierstraete)

betreffende de vereniging van gemeenten tot nut van het algemeen, zeker het meest geschikt.

Daarom is het dat een interkommunale voor ruimtelijke ordening, economische expansie en reconversie voor de Leiestreek werd opgericht. Hieraan nemen twintig gemeenten deel met ongeveer 170.000 inwoners. Zij vormen de kern van het arrondissement en in grote mate een groeiende agglomeratie. Deze gemeenten geven voor bepaalde objectieven delegatie voor twintig jaar, om met eigen geest de begrippen verwerkt in de titel, uit te werken.

Het is in de eerste plaats de bedoeling industrieterreinen aan te kopen, uit te rusten en ter beschikking te stellen onder bepaalde voorwaarden. Eventueel kunnen bepaalde faciliteiten worden verleend in geval van economische uitbreiding en vernieuwing.

Maar daarenboven zal de interkommunale actief zijn om gemeentebesturen bij te staan en alle individuele investeerders te helpen in de pogingen om industrialisatie en beroep op de wetten van 17 en 18 juli 1959. Deze industrieterreinen werden gekozen ingevolge de besluiten van het Streekplan, de studies van Guido Declercq en Olivier Vanneste en de richtlijnen van het Westvlaams Economisch Studiebureau.

Het is noodzakelijk gebleken te onteigenen, — liefst aankoop in der minne — per zone, mits een behoorlijke vergoeding voor eigenaars en pachters. Aldus kan ook gebruik gemaakt worden van de vereenvoudigde procedure voorzien in de economische wetgeving en kan meteen een deel infra-structuur uitgebouwd worden voor de streek, met subsidies van het Rijk.

Deze werkwijze moet onvermijdelijk een zeer grote aantrekkingskracht uitoefenen op de industrie en stelt ons in de voorwaarden om met vrucht buitenlandse firma's te kontaktieren.

Iedereen gaat thans akkoord dat het de plicht is van de Openbare Besturen, in navolging van wat gebeurt voor de sociale woningbouw, nu op het economische plan te stimuleren waar het mogelijk is. Het zal vanzelfsprekend meer indruk maken op Centrale Besturen en op de Regering indien namens een ganse streek kan opgetreden worden en wanneer behoorlijke plannen voor investering en infra-structuur kunnen worden voorgelegd.

Het hoofdaksent ligt zeker op industrialisatie, gezien het feit dat het aantal inwoners met 1.600 zielen groeit per jaar in deze twintig gemeenten en wegens het zwaar probleem van de grensarbeiders, die in een gewijzigde conjunctuur normaal

moeten tewerk gesteld worden in eigen streek. Maar het is ook de bedoeling structuurwerken uit te voeren voor de landbouw en aldus de door de regering aangekondigde sanering te helpen uitvoeren.

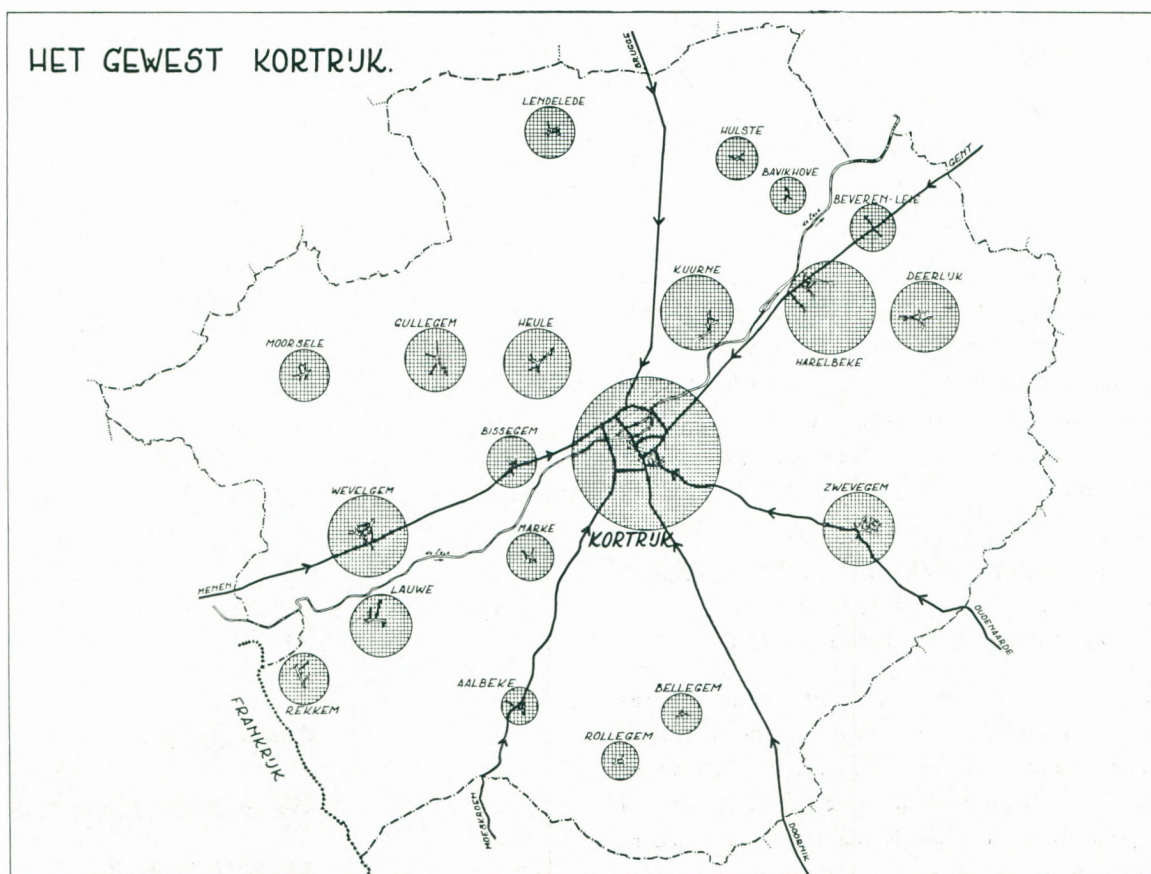
Het spreekt vanzelf dat de tertiaire sektor alle baat zal vinden bij de expansie van de streek. Het is best mogelijk dat de interkommunale indien ze behoorlijk werkt en een eigen geest kan verwerven, in staat zal zijn gemeenschappelijke werken uit te voeren, niet alleen voor infra-structuur maar daarenboven voor volksgezondheid en -veiligheid.

De ontworpen interkommunale heeft de gemengde formule gekozen. Niet alleen kunnen benevens deze twintig gemeenten, de provincie en de staat zich aansluiten, maar ook de privé-sektor werd met succes uitgenodigd deel te nemen aan het beheer en aan de financiële participatie. Er wordt echter geen beroep gedaan op individuen, doch alleen

op beroepsverenigingen — zowel patronale als syndikale —, energie-verdelers en financiële instellingen.

Het is zeker de moeite de ervaring te benutten en de steun te verwerven van al deze organen. Het is ondermeer daarom dat de koöperatieve vorm van vennootschap werd verkozen. Wij hopen zeer binnen kort te kunnen starten. Ondertussen gebeurt de prospectie en wij zijn gelukkig te kunnen mededelen dat heel wat ondernemingen optie gevraagd hebben op bepaalde terreinen.

NOTA VAN DE REDAKTIE: Ook in het Brugse Ommeland werd een initiatief genomen tot vorming van een interkommunale voor reconversie en expansie. Een eerste voorlichtingsvergadering ging door te Sint-Michiels op 12 december 1959. Bij het ter perse gaan hadden een vijftal gemeenteraden de statuten goedgekeurd en tot aansluiting bij het studiesyndikaat verzocht.



WESTVLAAMSE BEDRIJVEN

West-Vlaanderen neemt een zeer groot aandeel van de Belgische produktie van textielmachines voor zijn rekening. Terwijl het wolcentrum Verviers gespecialiseerd is in de produktie van machines welke gebruikt worden in de spinnerij en Aalst in de fabricatie van bobijnmolens, heeft Zuid-West-Vlaanderen zich toegelegd op de bouw van machines voor weverij. In deze specializatie is het een van de belangrijkste producenten van de wereld geworden tijdens de laatste tien jaren.

Met de uitzondering van de getouwen voor wollen kledingsstoffen wordt de ganse gamma van weefgetouwen geproduceerd door twee Westvlaamse bedrijven: de N.V. Weefautomaten Picanol te Ieper en de N.V. Werkhuizen en Gieterijen Michel Van de Wiele te Marke bij Kortrijk.

De firma Picanol produceert getouwen voor vlakke weefsels terwijl de firma Van de Wiele zich specializeert in getouwen voor « épinglé » en tapijstoffen.

Naast deze twee firma's die op weinig na de volledige tewerkstelling in de Westvlaamse textielmachinesnijverheid vertegenwoordigen zijn er enkele kleine bedrijven waar ook nog weefgetouwen worden vervaardigd doch niet uitsluitend. Het zijn de firma's:

André Dewaele, Harelbeke
Marcel Dewaele, P.V.B.A., Harelbeke
Schotte N.V., Harelbeke
A. Lehembre & Co, Dottignies.

In West-Vlaanderen zijn er verder meerdere ondernemingen welke vlasmachines vervaardigen, doch deze nijverheidstak werd in dit artikel niet behandeld. Dit artikel beperkt zich tot de konstruktie van weefgetouwen.

Bedrijfsgebouwen N. V. Picanol, Ieper

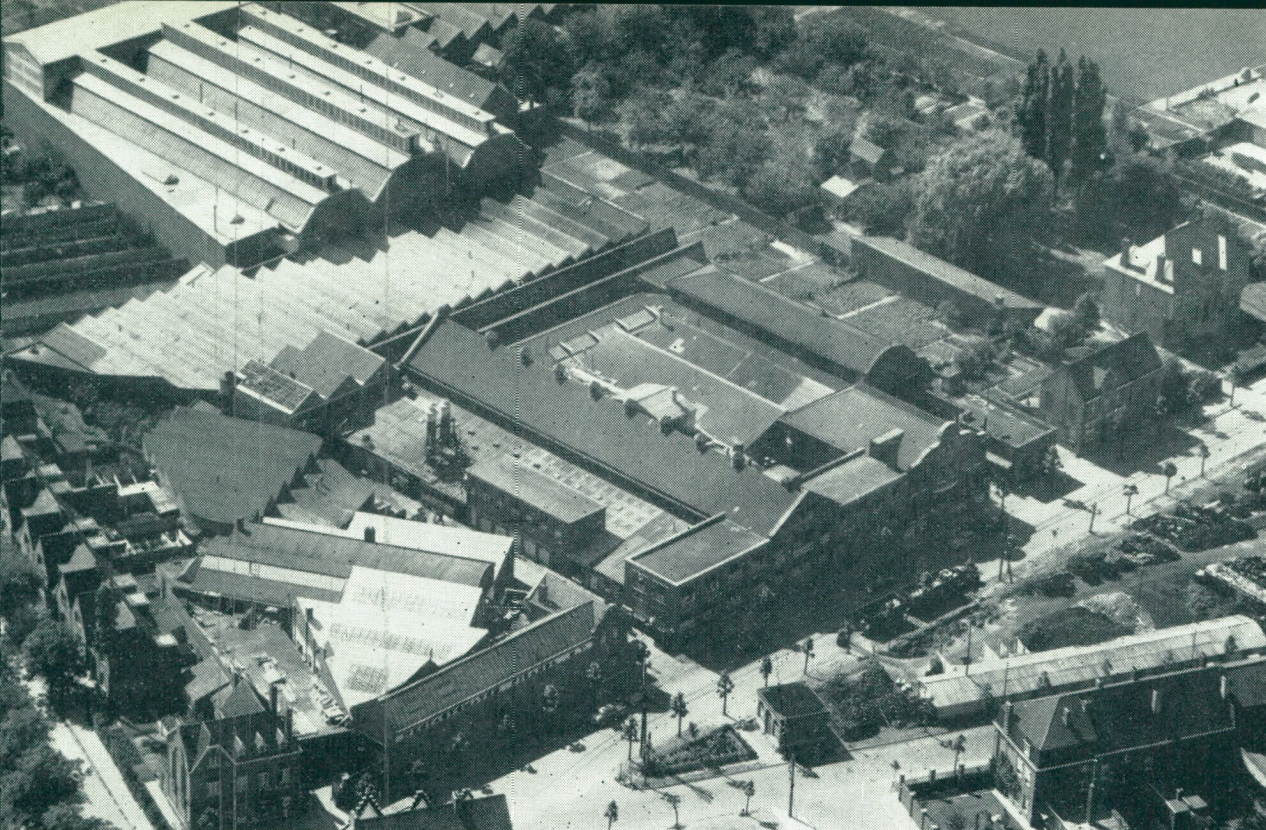
(Foto F. Claes)

J. VANDEWALLE

De fabriek

1.

**De N.V.
Weefautomaten
PICANOL**



e van Textielmachines n West-Vlaanderen

Zij die voorhouden dat het onbegonnen werk is in een landbouwstreek als het Ieperse met een gespecialiseerde nijverheid te starten, zullen moeten erkennen dat een onderneming als Picanol het sprekendst bewijs is dat er mits durvend ondernemersinitiatief in een streek van structurele werkloosheid en pendelarbeid industrializatie mogelijk is.

Het bedrijf Picanol is gegroeid uit een klein konstruktieatelier met enkele tientallen arbeiders dat op het eind van de dertiger jaren overgenomen werd door een tweemanschap: dhr. Jaime Picanol, een Catalaans ingenieur, en dhr. Charles Steverlynck, een bekend Kortrijks industrieel uit de textielbranche.

Dhr. Picanol is de ontwerper van de weefgetouwen welke in dit konstruktiebedrijf worden vervaardigd.

De opgang van de onderneming valt af

te lezen uit de stijgende lijn van de tewerkstelling. Waar aanvang 1940 het aantal personeelsleden 200 bedroeg steeg het na de oorlog tot 300 à 400 om eind 1947 700 te bereiken. Na jaren opzoeken kwam de firma in 1954 klaar met het volautomatisch weefgetouw type « President », een machine waarvan de degelijkheid algemeen erkend werd. De bestellingen namen toe, in zulke mate dat in 1959 de tewerkstelling voor de eerste maal de 1.000 eenheden bereikte. Thans biedt het bedrijf arbeid aan 1.100 personen.

Dhr. André Watteyne, de hoofdboekhouder welke ons met grote bereidwilligheid te woord stond, wees er op dat de uitvoer de laatste jaren meer dan 90 % van de produktie vertegenwoordigde. De Picanolgetouwen drongen door in de grote textiellanden van Europa en vatten vaste voet in de nieuwe textielindustrieën van de grote groep van de minderontwikkelde landen.

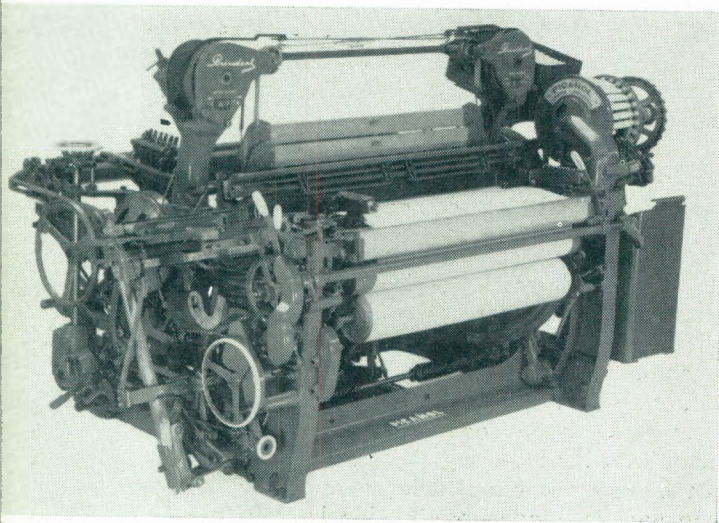
Verleden jaar werden alleen reeds in Egypte 826 getouwen geleverd voor de uitrusting van het grote textielcentrum MISR te Helouan. Onder de hoofding «De President bij de "Presidenten,,» kan men in het laatste nummer van het fabrieksblad van de Werkhuizen Picanol foto's zien van president Nasser die een bezoek brengt aan dit Egyptisch textielcentrum en de nieuwe weefgetouwen gadeslaat.

Onlangs werd een bestelling van 1.000 getouwen geplaatst door een Nederlandse firma uit Almelo. Het interessante van deze bestelling is dat de Nederlandse firma deze beslissing nam na grondige vergelijkende studies tussen de getouwen van de zestal grote producenten van de wereld. Bij deze vergelijkende studie werd de grootste aandacht besteed aan de technische vaardigheid.

Dhr. Watteyne wist ons nog mee te delen dat er goede vooruitzichten zijn voor de firma om in de eerstkomende maanden ook voet te vatten in de textielnijverheid van de Verenigde Staten, een land waar tot op heden steeds de voorkeur werd gegeven aan de nationale machines.

Het is duidelijk dat een firma als de N.V. Picanol welke in een zo belangrijke mate van de export leeft er alle belang bij heeft dat de beperkingen op de import in alle landen afnemen en dat de tendens tot verlagings van de tolrechten veld wint. De po-

Automatisch Weefgetouw «President» van de N. V. Picanol.
(Foto Daniel)



gingen om de belemmeringen, welke de internationale handel hinderen, af te bouwen worden te leper met grote belangstelling gevolgd. Om beter op sommige buitenlandse markten door te dringen wordt overwogen in de nabije toekomst machineonderdelen te leveren aan Joegoslavië en ter plaatse tot montage over te gaan.

Een bedrijfsbezoek is onaf zonder een rondgang in de fabrieksgebouwen tijdens de werktijd. Begeleid door een jong ingenieur waren wij in de gelegenheid van dichtbij te zien hoe automatische weefgetouwen worden gefabriceerd.

De machines ontstaan allen zonder onderscheid in het Research Department. Daar worden de prototypes ontworpen en na de vervaardiging getest zodat alle verbeteringen zijn aangebracht vooraleer overgegaan wordt tot het vervaardigen in grote serie.

De eerste afdeling welke wij bezoeken is de gieterij welke onder de leiding staat van dhr. Castells, een landgenoot van dhr. Picanol. De gieterij is een zeer belangrijke afdeling omdat hier het grootste aantal van de onderdelen van het weefgetouw worden vervaardigd. Van de stevigheid van de onderdelen hangt de degelijkheid van het getouw rechtstreeks af.

In de mate van het mogelijke werden de bewerkingen in de gieterij geautomatiseerd. Er is een lopende band waarop de gietvormen geplaatst worden. Het gesmolten gietijzer wordt aangevoerd met potten welke aan een monorail zijn gehecht. De bediening van de potten gebeurt op zulke wijze dat het vloeibaar gietijzer met grote regelmaat in de zandvormen wordt gegoten. Wanneer de gevulde vormen het eind van de lopende band bereiken — de snelheid van de band is dusdanig dat er juist tijd genoeg is voor de nodige afkoeling — worden de nog roodgloeiende stukken van het zwarte zand ontdaan. Eenmaal dat de gietijzeren stukken volledig zijn afgekoeld, worden zij gereinigd. Nadat enkele mannen de oneffenheden hebben verwijderd, worden de stukken geschilderd door middel van een onderdompeling in de verfbakken en in een oven gedroogd. De groene onderdelen komen nu terecht in het atelier.

In het werkhuis staan de vele draaibanken, boormachines en andere werktuigmachines dicht bij elkaar. Er zijn veel precisiemachines met vreemde namen o.m. een «Hydrop-tic-Sip» boormachine welke werkt met een

nauwkeurigheid tot 0.001 mm. Bij vele van deze machines is de tussenkomst van de arbeider beperkt tot het plaatsen van de te bewerken stukken en het toezicht. Een speciale afdeling van het werkhuis met bijzonder goed gevormde technici zorgt voor de konstruktie van de speciale machines welke in eigen bedrijf nodig zijn en welke onvindbaar zijn op de markt van de werktuigen. Mijn begeleider toont ook de afdeling waar de stukken, welke aan bijzondere belasting zullen worden onderworpen, in speciale baden worden ondergedompeld om hen te harden. Een andere methode van harden welke ook wordt toegepast is deze van de elektrische resistentie-ovens o.m. in een hoogfrequentie-installatie.

De derde grote afdeling van het bedrijf is de montagehall. Hier belanden alle door het werkhuis bewerkte onderdelen en bijzonder geschoolde arbeiders bouwen met de veelheid van onderdelen de weefgetouwen. Bij de aanvang van de reeks zien wij het geraamte van het weefgetouw dat op vier metalen wielen wordt geplaatst. Voor een verdere bewerking wordt het getouw wat vooruit geschoven. Ieder groep arbeiders voegt steeds dezelfde onderdelen aan het getouw toe en heeft dan ook een bijzondere handigheid verworven. Wanneer het weefgetouw de ganse montagehall heeft doorgelopen is het af. De machine wordt vervolgens aan een grondige inspektie onderworpen en gedurende 1 uur 30 draait zij proef. De machines welke een verre reis moeten ondernemen worden speciaal behandeld tegen de roest en zij worden zeer zorgvuldig ingepakt in stevige kisten.

18 weefgetouwen verlaten thans per werkdag het bedrijf en binnenkort zal het produktieritme op 20 worden opgevoerd.

Dat wij met een groeiend bedrijf zijn in aanraking gekomen blijkt ook uit het feit dat het voornemen bestaat om de gieterij nog gedurende dit jaar over te brengen naar nieuwe bedrijfsgebouwen welke zullen opgericht worden op de industriezone van de stad Ieper welke gelegen is tussen de steenweg op Menen en de Rijselsteenweg.

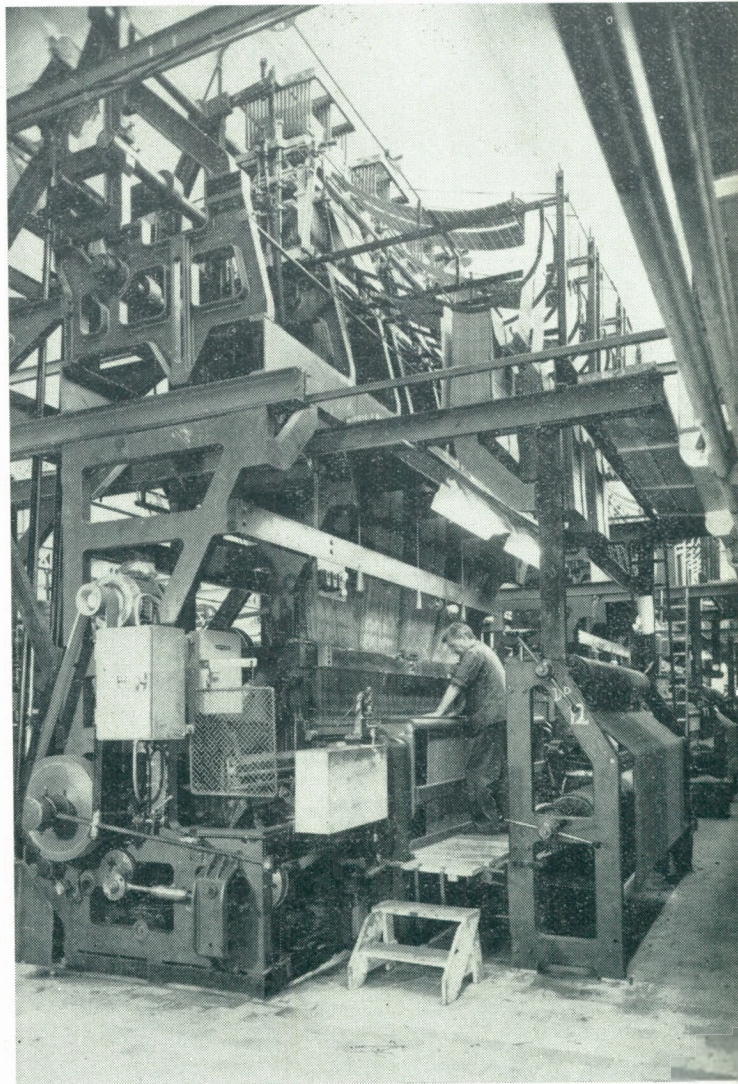
Tweeschietspoelig weefgetouw van de firma Van de Wiele voor dubbelstuk tapijten in werking in een weverij.

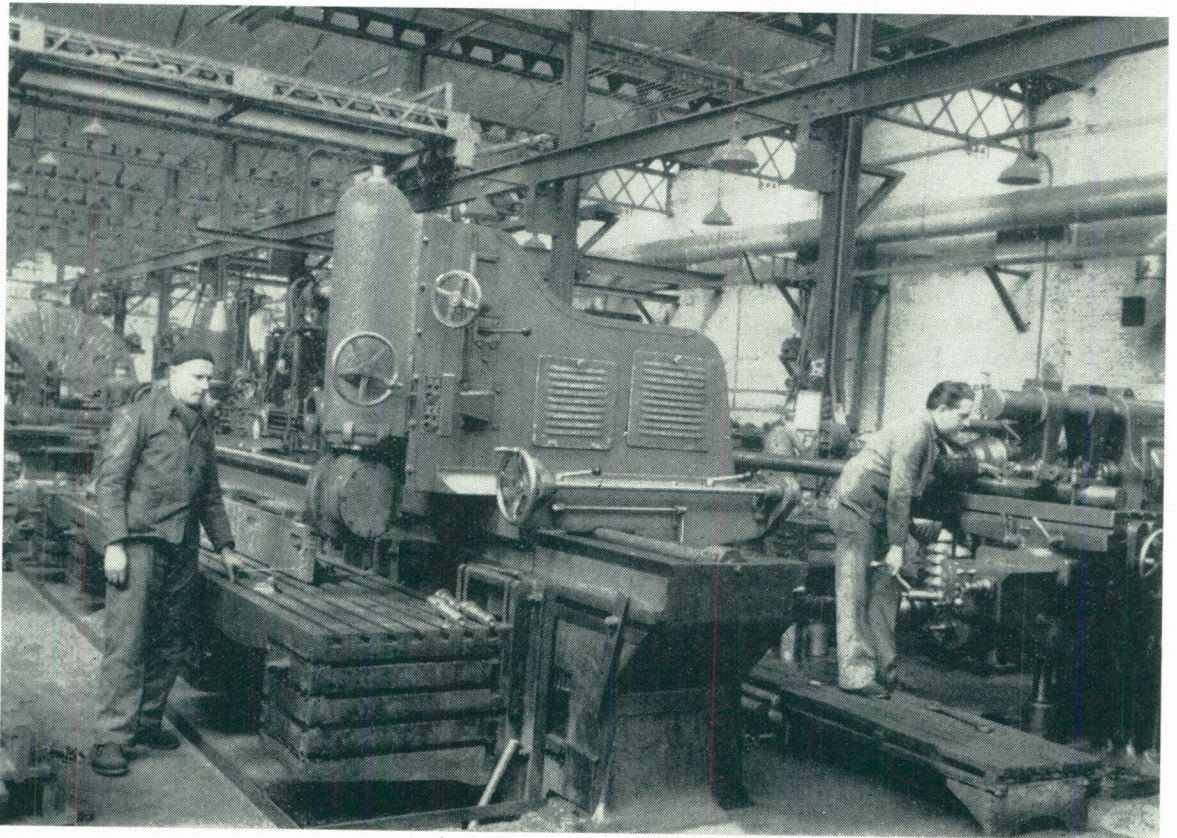
2.

De N.V. Werkhuizen en Gieterijen

Michel Van de Wiele

Zoals in de inleiding van dit artikel reeds werd vermeld is dit bedrijf gespecialiseerd in de produktie van weefgetouwen voor tapijten en meubelstoffen. Als nog andere belangrijke Westvlaamse bedrijven is deze firma gegroeid uit een ambachtelijke onderneming, uit het atelier dat de stichter dhr. P. Benoot in 1880 in de Vagevuurstraat te Marke oprichtte. Na zich te hebben toe-





Binnenzicht atelier van de N. V. Van de Wiele met op de voorgrond langloopfreesmachine.

gelegd op het vervaardigen van machines allerhande o.m. een tafelpers voor de in de omgeving van Kortrijk gelocalizeerde dakpannenijverheid heeft het atelier zich na de eerste wereldoorlog georiënteerd naar de fabricatie van getouwen voor meubelstof en tapijten. Onder de leiding van dhr. Van de Wiele, schoonzoon van de stichter, leverde het zich uitbreidende bedrijf een belangrijke bijdrage tot de mechanisering van de textielnijverheid in Zuid-West-Vlaanderen. In 1937 werd aan het bedrijf een eigen gieterij toegevoegd zodat de firma niet meer van derden afhankelijk was voor de bevoorrading in gietijzeren stukken.

Na de laatste oorlog namen de épinglé- en tapijtweverijen een hoge vlucht. In de Belgische textielnijverheid kenden deze beide branches de gunstigste evolutie. De firma Benoot die in 1949 was omgevormd tot de N.V. Werkhuizen en Gieterijen Michel Van de Wiele zag zich genoodzaakt bestendig uit te breiden om te kunnen tegemoet te komen aan de stijgende vraag. In 1954 kreeg de afdeling profielstaalbewerking een nieuwe werkplaats en ook de modelmakerij werd ondergebracht in

nieuwe lokalen. In 1956 werden nieuwe bureelgebouwen betrokken en een nieuwe gieterijhall kwam in 1958 klaar. De overbouwde oppervlakte bereikte dan 11.600 m².

Bij een rondgang in de bedrijfsgebouwen hebben wij kunnen merken dat verbouwingswerken werden uitgevoerd in de gieterijhall wat bewijst dat er zich ook nog thans veranderingen opdringen.

De getouwen worden per stuk en op bestelling vervaardigd. Er zijn twee soorten van tapijtgetouwen: de roedentapijtgetouwen en de getouwen voor dubbelgeweven tapijten (dubbelstuk-tapijtgetouwen). Er bestaan meerdere types van ieder soort die elk toelaten een bepaalde tapijtbreedte te bekomen gaande van 70 cm tot 4 à 5 meter. Alle getouwen worden gebouwd op grondkaders in profielijzer welke het voordeel bieden alle trillingen van het weefgetouw op te vangen. De grote getouwen zijn indrukwekkend zoals op de bijgaande foto blijkt waarop een dubbelstuk-tapijtgetouw staat afgebeeld met een afzonderlijke brugconstructie.

Ingenieur Jan Billiet, die de technische leiding heeft van het bedrijf, wees ons erop dat de textielmachinesnijverheid uiterst gevoelig is voor de conjunctuurtoestand in de textielnijverheid. Op dit ogenblik is de toestand gunstig. Belangrijke bestellingen werden in de laatste maanden geboekt. De Belgische tapijtnijverheid kende de laatste jaren een merkwaardige expansie. Een teken van vitaliteit van deze branche is dat de Belgische tapijten thans circa 80 % vertegenwoordigen van de import van tapijten in de Verenigde Staten, het belangrijkste importland. In de sektor van de épinglégetouwen is het aandeel van ons land ook bijzonder belangrijk.

De firma Van de Wiele werd in de laatste jaren meer en meer een exportfirma. Waar in 1951 de uitvoer slechts 30 % van de totale produktie vertegenwoordigde — de kopers waren hoofdzakelijk de Europese landen — is het aandeel van de uitvoer in de produktie verleden jaar gestegen tot 70 %. De uitvoer naar de landen van de Gemeenschappelijke Markt vertegenwoor-

digde 40 % en de export naar het overige van de wereld voornamelijk Groot-Brittannië, de Verenigde Staten en Canada 30 % van de produktie. De verwezenlijking van de Gemeenschappelijke Markt wordt met vertrouwen tegemoet gezien, voor alle partnerlanden verwacht men zich aan een verruiming van de afzetmogelijkheden. Ook voor het overige van de wereld zijn de vooruitzichten gunstig en in de komende jaren mag gehoopt worden op een verhoging van de tewerkstelling. Het aantal tewerkgestelden bedraagt op dit ogenblik 250 personen doch het is geen eindpunt.

Dit kort overzicht van de Westvlaamse textielmachinesnijverheid kan besloten worden met deze optimistische vaststelling dat in deze zeer gespecialiseerde nijverheidstak Zuid-West-Vlaanderen twee grote bedrijven telt welke volledig opgewassen zijn tegen de concurrerende bedrijven uit het buitenland. Zij zijn goed geplaatst om een stijgend deel van de groeiende wereldvraag om weefgetouwen naar zich toe te trekken.

**INDUSTRIELEN,
HANDELAARS,**

WENST U EEN

KREDIET OP LANGE OF HALFLANGE TERMIJN

WENDT U TOT DE

**NATIONALE MAATSCHAPPIJ VOOR KREDIET
AAN DE NIJVERHEID**

Kredietinstelling van openbaar nut ingesteld krachtens de wet van 16 maart 1919.

FINANCIERING VAN NIEUWE INVESTERINGEN, o.m. : op grond van de wetten van 17 en 18 juli 1959 en 24 mei 1959

VERBETERING EN ONTWIKKELING VAN DE PRODUCTIEMIDDELEN

AANVULLING VAN BEDRIJFSKAPITAAL

FINANCIERING VAN DE BUITENLANDSE HANDEL

Regionale Zetel
voor Oost- en
West-Vlaanderen :

GENT, Bisdomein 5

Tel. : 25 51 95 - 25 51 83

KORTRIJK : iedere maandagnamiddag ten kantore van de Nationale Bank van België te Kortrijk, Doornikstraat 38 ;

BRUGGE : elke eerste en derde donderdagnamiddag van de maand, ten kantore van de Nationale Bank van België te Brugge, St.-Jansstraat 11.

Wat WEST-VLAANDEREN ook bezit :

DE KORTRIJKSE VERZEKERING

DE MAATSCHAPPIJ DIE U EN UW STREEK BEST
KENT EN ZICH DAN OOK HET BEST AANPAST
AAN **UW** VERZEKERINGSPROBLEMEN VAN

brand, leven en ongevallen

ZETEL en BURELEN :

KORTRIJK, Lange Steenstraat 20

Telefoon: 056/201.38.

BIJHUIS :

BRUGGE, Garenmarkt 6

Telefoon : 050/324.40.

INSPEKTIES TE :

IEPER - WAREGEM - OOSTENDE - ROESLARE - MOESKROEN - MENEN
- DEERLIJK - WAASMUNSTER - AALST - ANTWERPEN - OUDENAARDE

SPECTRUM

van de

Westvlaamse EKONOMIE

TEXTIEL

De textielactiviteit is in de laatste maanden van 1959 op een zeer hoog peil gebleven en zelfs thans nog is over het algemeen een nog 2 à 3-tal maanden activiteit verzekerd.

Typisch is echter dat tijdens deze laatste maanden de vooruitzichten voor de specialiteitsartikelen, épinglé en velours, vooral in de katoensektor minder schitterend zijn dan bij de courante artikelen die een zeer sterke heropleving kenden.

De activiteit voor het voorbije jaar in de specifiek Westvlaamse textielindustrie kan als volgt worden samengevat:

De épinglé-uitvoer bereikt een historisch rekord (1,2 miljard F) waarvan 70 % naar Engeland.

De wollen tapijten bereiken nieuwe rekordcijfers bij de produktie (15.000 T.) en bij de uitvoer (13.500 T.). Deze uitvoer is vooral gericht naar de U.S.A. (60 %).

De uitvoer van katoenen tapijten kent een vooruitgang van 15 % tegenover 1958 zonder nochtans de beste jaren te evenaren.

De jute-tapijten, die een snelle opgang hadden gekend, blijken thans hun hoogtepunt voorbij te zijn.

De vlasweverij heeft zich in belangrijke mate hersteld (ongeveer 10 % tegenover 1958) maar het is niet zeker dat de cijfers van 1957 zullen worden bereikt.

Kenmerkend is terug de stijging van de uitvoer naar de V. S. met 20 %. Men is zeker geneigd om te veronderstellen dat de propaganda-inspanning daaraan niet vreemd is.

De verruiming van de buitenlandse handel is in hoofdzaak het resultaat van de stijging der conjunctuur en meer bepaald voor wat ons land betreft wellicht ook het minder marginale van onze produktiekosten.

Voor wat de beschikkingen van de buitenlandse handel betreft zijn er enkele in de goede richting maar ook heel wat in de slechte.

Frankrijk heeft praktisch alle textielprodukten bij de invoer vrijgegeven, ook de vlasweefsels die voorheen systematisch onder vergunning werden gehouden.

Hetzelfde doet zich voor met Duitsland. Ook daar

werd iedere beperking bij de invoer van vlasweefsels uitgeschakeld. Er zijn echter heel wat beschikkingen die onze buitenlandse handel in ongunstige richting bedreigen.

Zwitserland heeft het nieuw toltarief ingevoerd op basis van de nomenklatuur van Brussel met verhoogde invoerrechten en meer bepaald in een nadelige richting voor vlasweefsels en tapijten.

Cuba heeft thans ook na Brazilië en Venezuela de invoer van vlasweefsels onder vergunning gesteld met een bijkomende taks. Wij weten echter nog niet in welke mate een effectieve beperking zal worden doorgevoerd.

Portugal voerde een werkelijke verhoging der rechten in bij de toetreding tot de Kleine Vrijhandelszone.

Nieuwe bedreigingen doen zich ook voor in Australië en vooral in verband met de invoer van matrastijk.

In de eerstkomende maanden zal de zitting van de G.A.T.T. wellicht toelaten zekere invoerrechten in gunstige richting te negociëren. Laat ons hopen dat de atmosfeer van hoogconjunctuur een gunstig resultaat zal mogelijk maken.

A. Dequae.

LANDBOUW

Aktie tot het bekomen van eenvormigheid bij het berekenen van landbouwprijs.

Een doelmatige landbouwexploitatie vereist een rationeel gebruik van het in pacht ontvangen goed tot het einde van de pacht. Om dit in de hand te werken wordt van oudsher een vergoeding toegekend aan de uittreedende pachter voor de verbeteringen, de waardeermeerderingen en navetten die hij tot stand heeft gebracht of overgenomen heeft op een hoeve, of een deel ervan, die hij moet verlaten en waarvan zijn opvolger het genot zal hebben. Deze uitgangsvergoeding, ook « prijzij » genaamd, beoogt de uittreedende pachter schadeloos te stellen voor de onkosten die hij gedaan heeft en waarvan hij de vruchten niet volledig kan tot zich trekken.

Tevens vrijwaart het de verpachter tegen schade die

hij zou kunnen lijden indien een pachter zijn verplichtingen niet nakomt.

De wetgever heeft aan dit rechtvaardigheidsbeginsel een wettelijke grondslag verleend en de criteria vastgelegd waarop de prijzivergoeding steunt.

De wijze waarop de uitgangsvergoeding praktisch moet berekend worden blijft een open vraag. Dit is de taak van de landbouwprijzischatter die op het einde van de pacht het bedrag van de vergoeding moet vaststellen. In een geest van billijkheid en rechtvaardigheid, rekening houdend met de wettelijke beschikkingen, moet hij tussen de geïnteresseerde partijen een overeenkomst trachten tot stand te brengen.

Een eenvormige berekeningswijze van de prijzivergoeding door pachter en verpachter bij voorbaat hun wederzijdse rechten en verplichtingen dienaangaande kennen, kan vele moeilijkheden voorkomen en betwistingen uit de weg ruimen.

Op initiatief van het Provinciaal Komitee voor Landbouw werd een studiekommissie opgericht, samengesteld uit juristen, landbouwkundigen en prijzischatters, die dit prijziprobleem grondig hebben onderzocht. Aan de hand van deze studie werd in november 1957 een brochure uitgegeven, waarin naast de juridische grondslag van de prijzivergoeding een breedvoerig overzicht werd gegeven van de berekeningswijze en enkele praktische beschouwingen en raadgevingen werden verstrekt aangaande deze aanlegenschap.

Na enkele maanden was deze uitgave uitgeput. De tweede uitgave kwam in januari 1960 van de pers. Sommige punten, zoals de vergoeding verschuldigd aan de eigenaar en eventueel aan de uittreedende pachter voor nadelen en verliezen voortvloeiend uit de onteigening of aankoop van gronden voor openbaar nut, werden hierin grondiger behandeld. De studie werd verder aangevuld met praktische voorbeelden en met een overzicht van de fiscale verplichtingen bij overname van een hoevebekleding.

De grote belangstelling voor deze studie is een duidelijke aanwijzing dat ze een werkelijke leemte heeft aangevuld.

L. Bockstaele.

VLASVEZEL

De vlasvezelmarkt kende een heropleving in het laatste kwartaal van het verlopen jaar. De vraag naar spinbare vlasvezels onderscheidde zich door een sterke toename tengevolge van de talrijke bestellingen welke van de weverij zijn uitgegaan. Men heeft dadelijk aangevoeld dat het niet mogelijk was deze verhoogde kooplust te verzadigen op basis van de breekprijzen welke in de periode 1958-1959 werden toegepast. Het was aan het oog van de spinners niet ontgaan dat de vlasoogst 1959 abnormaal klein geweest is. Het Westers areaal bedroeg niet eens meer de helft van de uitzaai van 1955 en 1956 en het rendement was tengevolge de droogte abnormaal laag. De vooruitzichten op het bevoorradingsterrein waren niet van aard om de verbruikers van vlasvezels grote verbintenissen te laten onderschrijven zonder zich in te dekken. Het bleek daarnaast dat de beschikbaarheden in de Sovjetrepubliek eveneens beperkt waren en men bij de offerten de leveringstermijnen verlengde naar gelang nieuwe kontrakten werden onderschreven.

Dit alles ontketende een zenuwachtige koopijver welke

tot prijsverhoging aanleiding gaf zowel bij het Russisch als bij het Westers vlas.

Naar gelang betere prijzen betaald werden, kwamen grotere hoeveelheden gezwingeld vlas uit onverkochte oude voorraden aan de markt en het is voor onze afnemers een verrassing geweest op betrekkelijk korte tijd hun voorraad naar wens te kunnen aanvullen met een beperkte prijsverhoging.

De prijsstijging van de grondstof bracht de vlasspinner ertoe zijn nieuwe kostprijs te verrekenen in de vraagprijzen waardoor de wever met het jaareinde eveneens tot de bevinding kwam dat zijn prijsbarema bij de verkoopdienst moest herzien en aan de gewijzigde garenprijzen diende aangepast te worden.

Intussen werden heel wat transakties geregistreerd zodat de produktie in de spinnerijen en in de weverijen voor een termijn van enkele maanden verzekerd is.

Voor de vlasvezelbereider is een onmiddellijke verruiming van de produktie niet mogelijk daar de daartoe vereiste grondstof, namelijk het strovlas, niet voorhanden is. De oogst 1959 is voor nagenoeg het volle kwantum overgegaan van de landbouwsektor naar de vezelbereider die er geen voldoende hoeveelheden heeft kunnen aankopen om aan zijn bedrijfsuitrusting een normaal rendement te geven. De spanning, welke aldus op de strovlasmarkt ontstaan is en de prijzen opschroefde tot boven de normale verhouding ten overstaan der verbeterde vlasvezelprijzen, prikkelt in sterke mate de vlasser om door het afsluiten van teeltkontrakten minstens een gedeelte van zijn bevoorrading voor de campagne 1960-1961 te verzekeren.

Men kan zodoende op een toename van het vlasareaal rekenen.

Nu er een zekere pauze op de vlasmarkt gekomen is oordeelt men dat de uitbreiding van de vlasuitzaai beslist in het vooruitzicht ligt maar van zulk geen grote omvang zal zijn als men een paar maanden geleden durfde citeren. Dit wordt enigszins bevestigd door de vooralsnog betrekkelijk lage afzetcijfers van zaailijnzaad welke voor rekening van de Belgische landbouwer wordt gekocht.

De beschermingsmaatregelen ten gunste van andere teelten, zoals voedergranen, zijn er niet vreemd aan dat onze boeren niet zo gemakkelijk tot de oude liefde voor het vlas terugkeren.

De berichten uit Nederland over de toename van het vlasareaal zijn enigszins gunstiger daar het gemiddelde der landbouwprijzen er op een lager niveau ligt.

De vraag in welke mate deze verruiming van de basisbevoorrading de werkgelegenheid in Zuid-West-Vlaanderen zal verhogen is niet gemakkelijk te beantwoorden.

De periode van scherpe crisis die wij achter de rug hebben heeft de vlasvezelbereiders gedwongen met alle middelen op de produktiekosten te drukken, waarbij in de eerste plaats aan de arbeid gedacht werd.

In het teken van deze inspanningen zien wij talrijke proefnemingen, ook op industriële schaal, om het biologisch roten en dientengevolge ook het drogen van geroot strovlas, uit te schakelen.

Daarnaast valt te noteren dat de heropleving van de vlasmarkt bijna uitsluitend de lagere soorten en middenkwaliteiten is ten goede gekomen. Waar men in deze rubrieken over een doorgedreven likwidatie van

de voorraad vlasvezels kan spreken moet men vaststellen dat er bij de betere vlassen en topkwaliteiten nog onverkochte stock bij de vlasser gebleven is. De konkluzie die zich opdringt is dat de verschuiving ten nadele der topkwaliteiten, welke zich sedert jaren aftekent, door de jongste crisis verder doorgedreven wordt.

Wanneer men daarbij in aanmerking neemt dat het nu juist het opvoeren der spinkwaliteiten van de vezel is welke het meest arbeidsintensieve element is van onze vlasvezelbereiding, dan staat men wel een beetje sceptisch tegenover de algemeen gewenste toename van de werkgelegenheid in het gewest Kortrijk; om laatst geciteerde beschouwing in haar juiste belichting te plaatsen moeten wij vermelden dat de kwaliteitsopvoering tijdens de jongste jaren meestal door de mindere ondernemingen werd toegepast en wij hier het probleem van de werkgelegenheid, zowel van uit de gezichtshoek van de zelfstandige vlasbewerker met zijn familiale helpers als van de in dienstverband staande arbeider hebben onder ogen genomen.

A. Delbeke.

VISSERIJ

In het afgelopen jaar 1959 kenden praktisch alle sectoren van het visserijbedrijf zowel gunstige als ongunstige aspecten.

Ten opzichte van 1958 is de vissersvloot in 1959 met 8 eenheden verminderd, hetzij van 441 tot 433 vaartuigen. De brutotonnemaat liep terug van 29.105 B. T. tot 27.908 B. T. en de drijfkracht van 73.872 P.K. tot 72.124 P.K. Uit een vergelijking 1958-1959 per scheepsklasse blijkt, dat in de klassen I, IV en VI het aantal vaartuigen verminderde, nl. resp. met 11, 2 en 3 eenheden, terwijl in de klassen II, III en V het aantal vermeerderde, nl. resp. met 3, 2 en 3 eenheden.

In de **produktiesektor** daalde de aanvoer van 1958 tot 1959 van 50,1 mln kg of 509,2 mln F tot 46,1 mln kg of 490,9 mln F. De hoeveelheid verminderde aldus met 8,0 % en de opbrengst met 3,6 %; hieruit resulteerde dan ook een stijging van de gemiddelde aanvoerprijs, nl. van 10,2 tot 10,7 F per kg.

De terugloop van de produktie was in hoofdzaak te wijten aan de geringe aanvoer van bodemvis (-11,8 % voor de hoeveelheid en -7,1 % voor de opbrengst); in deze categorie verminderde vooral de aanvoer van IJslandse vis (kabeljauw, schelvis en koolvis), alsook deze van tong en schol. Bij de pelagische vis (+16,9 % voor de hoeveelheid en +32,7 % voor de waarde) en de schaal- en weekdieren (+22,1 % voor de hoeveelheid en +32,7 % voor de waarde) nam de aanvoer toe. In eerstgenoemde categorie steeg de aanvoer van haring en makreel en in laatstgenoemde deze van garnalen.

Belangrijk voor de produktiesektor was in het afgelopen jaar het van kracht worden van de opvangregeling voor vis. Volgens het systeem van opvangregeling wordt de vis van goede kwaliteit die in de openbare afsnag de vastgestelde minimumprijs niet behaalt, uit de markt genomen. Uit een opvangfonds, dat dank zij het ruim begrip van de centrale overheid kon worden opgericht, krijgt de reder voor zijn opgevangen vis dan een toelage.

In het afgelopen jaar nam het **verbruikspeil** van visprodukten niet toe, terwijl de **visverwerkende nijverheid** met dezelfde problemen bleef kampen (gebrek

aan degelijke uitbouw, gebrek aan grondstof, scherpe buitenlandse concurrentie, enz.).

De **in- en de uitvoer** vertoonden in 1959 een daling t.o.v. 1958. Van 1958 tot 1959 (tot november) verminderde de invoer van 62,3 mln kg tot 60,1 mln kg, hetzij 3,5 %; de uitvoer liep terug van 11,0 mln kg tot 10,1 mln kg of 8,2 %. De daling van de import was vooral toe te schrijven aan de geringe invoer van verse zeevis (excl. verse haring, makreel en sprot); de terugloop van de uitvoer was te wijten aan de verminderde afzet van verse vis (excl. haring en makreel) en van bewerkte vis.

Op nationaal vlak dient ook nog vermeld te worden de oprichting van de **Kommissie voor Toegepast Wetenschappelijk Onderzoek** in de Zeevisserij. Deze kommissie werd op 15 januari 1959 door de Minister van Landbouw opgericht met o.m. als opdracht de meest dringende vraagstukken in het kader van het wetenschappelijk onderzoek in de zeevisserij vast te leggen. Na verschillende vergaderingen kon een uitgebreid studieprogramma opgesteld worden en werden vier werkgroepen met een bepaalde opdracht belast.

* * *

Ook voor het visserijbedrijf werden op 1 januari 1959 de eerste schikkingen van het Verdrag van Rome van kracht, nl. onder vorm van (1) een verlaging van de invoerrechten en (2) een verruiming van de kontinenten.

Uit de cijfergegevens (tot november 1959) blijkt, dat België zich in 1959 meer bij zijn partnerlanden is gaan bevoorraden dan in 1958, terwijl anderzijds minder aan de partnerlanden kon worden verkocht.

In 1959 heeft België meer uit Nederland geïmporteerd en belangrijk minder uit de overige Lid-Staten. In hoofdzaak werd meer bodemvis, makreel, garnalen en conserven uit Nederland betrokken. Met uitzondering van Nederland — voornamelijk voor verse bodemvis en conserven — is de Belgische uitvoer naar de overige E.E.G.-landen sterk gedaald. De hoop op een grotere afzet op de Franse markt kon niet gerealiseerd worden; als oorzaken kunnen vermeld worden de devaluatie van de Franse frank einde 1958 en de toename van de eigen Franse produktie. Verder kon ook de Italiaanse markt niet voldoende bewerkt worden.

P. Hovart.

DE TEXTIELNIJVERHEID IN WEST-VLAANDEREN

Zopas publiceerde het Westvlaams Economisch Studiebureau een rapport over de textielnijverheid in West-Vlaanderen. Deze bedrijfstak vormt «de» grote slagader van de Westvlaamse economie en domineert vooral in het zuiden van de provincie een belangrijk deel van de geldstroom.

Een van de problemen die zich op huidig ogenblik stellen is de geringe belangstelling van de jongeren om zich langs vak- en technisch onderwijs voor te bereiden op het vervullen van hun taak in de textielnijverheid. Met het oog op dit probleem werd in de schoot van de Westvlaamse Economische Raad een bijzondere kommissie «Textiel» opgericht onder het voorzitterschap van dhr. J. Declercq, Directeur van de R.V.A.W.-Kortrijk. Een studie van de huidige situatie van deze industrietak werd uitgewerkt aan de hand

van een uitgebreide enquête waarbij 335 bedrijven met een tewerkstelling van 26.897 arbeiders betrokken werden. De resultaten van deze enquête mogen als beloftevol voor de Westvlaamse textielnijverheid bestempeld worden. De bedoeling van het rapport was vooral de arbeidsmarktsituatie duidelijker te stellen. Hiervoor was een onderzoek van de kenmerken van deze industrie, haar groei en verwachtingen noodzakelijk. Tevens was het de bedoeling industrie en onderwijs dichter bij elkaar te brengen.

In deel I van het rapport worden de evolutie en de verwachtingen onder ogen genomen. Deel II en III beoogen het bevorderen van het contact tussen industrie en onderwijs, door publikatie van lijsten van ondernemingen die bereid gevonden werden fabrieksbezoeken toe te staan voor leerlingen van de vakscholen of stagiaires uit het beroepsonderwijs op te nemen, samen met de lijst van de inrichtingen voor beroeps- en technisch onderwijs.

De eigenlijke studie maakt de lezer eerst vertrouwd met de huidige situatie en kenmerkende trekken van de Westvlaamse textielnijverheid. Achtereenvolgens worden behandeld: de lokalizatie van de ondernemingen en de tewerkstelling, de juridische vorm en het oprichtingsjaar, de tewerkstelling naar geslacht, leeftijd en geschooldheid, de specialisatiegraad van de ondernemingen. 77 % van de tewerkstelling is geconcentreerd in het arrondissement Kortrijk; als belangrijke arrondissementen volgen verder Roeselare (13,9 %) en Tielt (6,0 %).

Het traditioneel karakter van de Westvlaamse textiel wordt onderstreept door de cijfers van de tewerkstelling naar oprichtingsdatum van de ondernemingen: 62,6 % van de tewerkstelling valt in bedrijven die dateren van vóór 1930. De ongeschoolden maken slechts 19,6 % uit van de totale tewerkstelling terwijl het aandeel van de vrouwen in de totale tewerkstelling 37,5 % belooft. De specialisatiegraad is tamelijk uitgesproken: 60,4 % van de tewerkstelling betreft bedrijven die zich beperken tot de produktie van één categorie produkten.

De studie van de evolutie van de tewerkstelling wijst uit dat, niettegenstaande verdergaande rationalizatie en mechanizatie, zich een reële expansie voltrok. De tewerkstelling in de in het onderzoek betrokken bedrijven nam toe van 18.628 in 1938 tot 24.253 in 1959. De groei voltrok zich vooral tussen 1947 en 1950 (+3.506), nadat de periode 1938-1947 reeds een aangroei kende van 1.627 arbeidskrachten; ook tijdens de periode 1950-1956 steeg de tewerkstelling met 1.776 arbeiders. Ingevolge de grote conjunctuurgevoeligheid van deze sektor nam de tewerkstelling in de volgende jaren af met 1.284 eenheden. Het arrondissement Kortrijk vertoont de gunstigste evolutie. Naar branche was vooral de groei van de tapijtindustrie opvallend; fel kontrasterend hiermede was de vlasspinnerij en -weverij. Expansief zijn tevens de sectoren ameublementsstoffen en veredeling.

De verwachtingen van de ondernemers liggen eerder aan de lage kant, gevolg van het doorgaan van de enquête in volle crisisperiode, waardoor vele ondernemers zich hebben onthouden van enige uitspraak dienaangaande. Toch is het typisch dat niettegenstaande de enquête doorging in een crisisperiode, er expansieprojecten aanwezig waren en er een tekort was aan geschoold personeel. De vraag naar hooggeschoolde arbeidskrachten blijkt dwars door alle conjunctuur verzekerd. Om op efficiënte wijze aan de behoefte van de ondernemers te kunnen voldoen, dient het contact tussen onderwijs en industrie verder uitgebouwd. 120 ondernemingen verklaarden zich bereid fabrieks-

bezoeken toe te staan en 41 firma's stemden toe in het eventueel opnemen van stagiaires. Aan de commissie «Textiel» is verder een vruchtbare taak weggelegd in het periodiek groeperen van de nieuwe verwachtingen van de ondernemers en in de voorlichting van de onderwijsinrichtingen en werknemersorganisaties over de toekomst van de Westvlaamse textiel.

Ongetwijfeld kan dit rapport diensten bewijzen aan allen die begaan zijn met de groei van deze bedrijfstak in West-Vlaanderen. Voor de ondernemers zelf bevat het nuttige inlichtingen en een waardevolle basis tot vergelijking met de eigen situatie.

W.E.S.

JAARVERSLAG 1959 VAN DE W.E.R.

Op de jongste algemene vergadering van de W.E.R., welke te Brugge doorging op zaterdag 20 februari, werd het jaarverslag van de W.E.R. over het jaar 1959 voorgedragen en goedgekeurd. Dit jaarverslag wordt hieronder zeer bondig samengevat.

Naast mededelingen over de samenstelling en de bijeenkomsten van de algemene vergadering, van de raad van beheer en van het personeel, behandelt dit jaarverslag voornamelijk de werkzaamheden van de Westvlaamse Economische Raad en van het Studiebureau.

1. — De W.E.R., die sinds zijn ontstaan steeds een regionaal-ekonomische politiek heeft voorgestaan, zag in 1959 dit belangrijk aktiepunt in vervulling gaan door de afkondiging van de wetten van 17 en 18 juli en de in uitvoering van deze wetten uitgevaardigde Koninklijke Besluiten.

Inzake openbare werken werd aan de Heer Minister van Openbare Werken en Wederopbouw een uitgebreide nota overgemaakt inzake verbetering van de infrastructuur voor het verkeer in West-Vlaanderen.

Tevens kwam de W.E.R. tussen voor de uitbouw van de haven van Zeebrugge, voor de aanleg van de autosnelweg Rijsel-Kortrijk-Gent-Antwerpen, voor de vlas-teeltpremie, voor een bevredigende oplossing ten voordele van de grensarbeiders na de muntontwaarding van de Franse frank, voor tijdelijke noodmaatregelen voor de zeevisserij, voor de decentralizatie van het universitair onderwijs, voor de aanmoediging van de oesterteelt, voor talrijke gemeentelijke aangelegenheden met ekonomische inslag.

De werkgroepen «Textiel» en «Ruimtelijke Ordening» hebben nuttig werk verricht.

De W.E.R. zond de Heren G. Declercq en O. Vanneste in missie naar de U.S.A.

In 1959 lanceerde de W.E.R. het tijdschrift «West-Vlaanderen Werkt». Tevens heeft de W.E.R. zijn steun verleend aan interessante initiatieven en samengewerkt met talrijke organismen.

2. — De werkzaamheden van het Studiebureau situeren zich op het plan van onderzoek, van voorlichting en van publikaties.

Er werd druk gewerkt aan de studie over het Brugse en deze over het arrondissement Oostende.

Een uitvoerig rapport over de textielindustrie in West-Vlaanderen werd uitgewerkt.

Ook de toeristische aspecten van de zee kust werden nader bestudeerd.

Tevens werd in het Engels een brochure opgesteld over de vestigingsmogelijkheden van nieuwe industrieën in West-Vlaanderen.

Talrijke nota's ter voorlichting werden gepubliceerd. In diverse steden en gemeenten werden voordrachten gehouden.

Ook uitgebreide vestigingsrapporten werden opgesteld.

* * *

Op verzoek van de lezers kan het uitgebreid jaarverslag 1959 worden toegezonden.

W.E.S.

FISKALITEIT

De gemeentelijke taksen op drijfkracht in West-Vlaanderen

Het tijdschrift Energie (uitgegeven door de Association des Centrales Electriques Industrielles de Belgique) heeft in zijn nummer 147 een artikel gepubliceerd over de lokale taksen op motoren.

Uit de studie over de gemeentelijke taks voor alle Belgische gemeenten blijkt dat in 1957 een verhoging van 57,5 % vastgesteld werd ten overstaan van 1952. Tevens besloot de auteur dat in sommige provincies en in tal van gemeenten de taks op motoren een dergelijk peil bereikt had dat deze ongetwijfeld de mechanizatie belemmert en de kostprijs verhoogt.

Naar aanleiding van dit artikel, heeft de heer Gouverneur van de Provincie West-Vlaanderen een schrijven aan de redactie gericht over de toestand van deze taksen in de provincie West-Vlaanderen, dat gepubliceerd werd in het nummer 149.

De belangrijke inhoud van dit schrijven wettigt de beknopte weergave ervan in ons tijdschrift.

In zijn schrijven citeert de heer Gouverneur de statistische gegevens van de jaren 1952, 1957, 1958 en 1959.

Van de 253 Westvlaamse gemeenten hadden er 41 een taks op ingestelde drijfkracht in het jaar 1952 ingevoerd. In 1957 bedroeg het aantal gemeenten 50.

De hoogte van deze gemeentelijke taks bedroeg :

- voor 1952 : van 30 tot 100 per kw. met een gemiddelde van 76 F per kw. en per jaar.
- voor 1957 : van 30 tot 150 per kw. met een gemiddelde van 92 F per kw. en per jaar.
- voor 1958 : van 30 tot 180 per kw. met een gemiddelde van 92 F per kw. en per jaar.
- voor 1959 : van 25 tot 200 per kw. met een gemiddelde van 90 F per kw. en per jaar.

De globale opbrengst van deze gemeentelijke taks op ingestelde drijfkracht beliep 5.177.572 F in 1952 en 7.650.503 F in 1957.

Deze verhoging resulteert veeleer uit de uitbreiding van de technische uitrusting der nijverheid en derhalve uit de aangroei van het belastbaar vermogen.

De effectief fiskale verhoging, betaald door de belastingplichtigen, van 1952 tot 1957 bedraagt 29,77 %.

Deze verhoging is zeer gematigd, vooral vergeleken

met de gevoelige stijging van de procentimes op de grondbelasting.

Het weze opgemerkt dat de provincie West-Vlaanderen zelf geen taks op ingestelde drijfkracht heeft ingevoerd. De heer Gouverneur besluit zijn schrijven met er op te wijzen dat in de provincie West-Vlaanderen de fiskale politiek inzake nijverheidsbelasting uiterst gematigd is, dat ze rekening houdt met de moeilijkheden van sommige bedrijfstakken en dat de Westvlaamse ondernemingen onder de minst belaste van het land mogen gerekend worden.

Tevens signaleert schrijver dat hij samen met de Bestendige Deputatie alles in het werk stelt om de gemeentelijke nijverheidsbelastingen binnen bepaalde grenzen te houden.

W.E.S.

STEDEBOUW, HUISVESTING EN RUIMTELIJKE ORDENING

A. - Lijst van de door K.B. goedgekeurde bijzondere plannen van aanleg.

— OOSTNIEUWKERKE : bijzonder plan van aanleg « Engels Hof » - K.B. 10-11-59.

— MENEN : bijzonder plan van aanleg « Gasfabriek » - K.B. 27-11-59.

B. - De vitaliteit van het gewest Kortrijk.

Het gewest Kortrijk, voorwerp van een gemeenschappelijk algemeen aanlegplan, omvat de twintig volgende gemeenten :

1. Kuurne, Harelbeke, Kortrijk, Heule, Bissegem.
2. Gullegem, Wevelgem, Lauwe, Marke.
3. Zwevegem, Deerlijk.
4. Beveren-Leie.
5. Bavikhove, Hulste.
6. Lendeledede, Moorsele.
7. Rollegem, Bellegem, Aalbeke, Rekkem.

De gezamenlijke bevolking van het gewest had in 1930 het peil 132.308 inwoners bereikt.

Op 31 december 1959 is het aantal inwoners gestegen tot 166.932 ; het accres is dus 34.624 inwoners of 26,17 %.

Niettegenstaande de oorlog 1940-1944 is het jaarlijks accres 1194 inwoners. Dit gemiddelde wordt echter aanzienlijk overschreden in de jongste jaren : het bereikt 1369 inwoners per jaar over het vijfjarig tijdvak 1950-1955, 1519 inwoners per jaar over het driejarig tijdvak 1956-1958 en 1557 over het jaar 1959.

* * *

In de veronderstelling dat in plaats van verdeeld te zijn over 20 gemeenten, dit accres zou opgevangen zijn in één nieuwe stad, dan zou in het gewest een eenentwintigste gemeente zijn ontstaan met 34.624 inwoners, ongeveer 1100 ha groot. Wordt het geen tijd te denken aan een nieuw te bouwen moderne stad ?

* * *

De verdeling van het accres over de twintig gemeenten is zeer ongelijk zoals blijkt uit volgende tabel :

Gemeente	1930	1959	accres	
			absolute getallen	in t.h.
1. Kuurne	6.903	10.821	3.918	56.75
Harelbeke	10.446	16.100	5.654	54.12
Kortrijk	38.639	42.539	3.900	10.09
Heule	6.626	9.103	2.477	37.38
Bissegem	3.176	4.732	1.556	48.99
2. Gullegem	5.703	7.123	1.420	24.89
Wevelgem	10.769	12.808	2.039	18.93
Lauwe	6.265	7.573	1.308	20.87
Marke	3.639	4.411	772	21.21
3. Zwevegem	6.733	10.284	3.551	52.74
Deerlijk	6.344	9.091	2.747	43.27
4. Beveren-Leie	2.442	4.041	1.599	65.48
5. Bavikhove	1.861	2.419	558	30.05
Hulste	2.962	3.215	253	8.54
6. Lendeledede	3.904	4.785	881	22.56
Moorsele	4.344	4.830	486	11.18
7. Rollegem	2.421	2.555	134	5.61
Bellegem	3.054	3.181	127	4.15
Aalbeke	2.107	2.577	470	22.31
Rekkem	3.971	4.746	775	19.51

De gemeenten met het grootste procentueel accres zijn : Beveren-Leie, 65.48 t.h. ; Kuurne, 56.75 ; Harelbeke, 54.12 ; Zwevegem, 52.74 ; Bissegem, 48.99 ; de gemeenten met het laagste procentueel accres zijn : Moorsele, 11.18 ; Kortrijk, 10.09 ; Hulste, 8.54 ; Rollegem, 5.61 ; Bellegem, 4.15.

De gemeenten die het grootste accres in absolute

waarde hebben zijn : Harelbeke, 5.654 inwoners ; Kuurne, 3.918 inwoners ; Kortrijk, 3.900 inwoners ; Zwevegem, 3.551 inwoners ; Deerlijk, 2.747 inwoners ; Heule, 2.477 inwoners.

Zij hebben dit te danken aan hun uitstekende ligging op verkeerstechnisch gebied en aan hun immer verder voortschrijdende industrializatie.

* * *

Men zal bemerken dat de helft van het totaal accres, namelijk 17.505 inwoners, geregistreerd werd in de KERNGROEP van het gewest : Kuurne, Harelbeke, Kortrijk, Heule, Bissegem, waarvan de agglomeratieve tendens zich sterker en sterker doet gevoelen.

In de westelijke groep (Gullegem, Wevelgem, Lauwe, Marke) die onmiddellijk paalt aan de kerngroep is het accres 5.539 inwoners.

In de groep Zwevegem, Deerlijk ten oosten van de kerngroep en er meer uitgesproken van gescheiden (hoe lang nog ?) is het accres 6.298 inwoners !

* * *

Uit voorgaande vaststellingen kan men de hoegrootheid en de dringendheid afleiden van de sociale, de economische en de stedenbouwkundige problemen welke gemeenschappelijk dienen opgelost in het Kortrijkse zowel in het belang van de sterk groeiende gemeenten als van de minst progressieve gemeenten.

Ir. J. M. L. Demeyere (Kortrijk).

P.S. — Op 31 december 1959 telt het arrondissement Kortrijk 295.921 inwoners, zij een accres, over 1959, van 2.229 inwoners !

DE WESTVLAAMSE GROEPEN van de

KREDIETBANK

N. V.

stellen een volledig en ultramodern bankapparaat, met een snel en verscheiden dienstbetoon, ter beschikking van de regionale Westvlaamse economie.

ZETELS:

KORTRIJK, Leiestraat 21
BRUGGE, Vlamingsstraat 25

SUCCURSALEN:

ROESELARE, Consciencestraat 1
OOSTENDE, Kapellestraat 16

GROOT genoeg
om **AL** uw
financiële
problemen
op te lossen

KLEIN genoeg
om mede te
handelen
van persoon
tot persoon

95 KANTOREN
verspreid over
g a n s
West-Vlaanderen



WEST - VLAANDEREN

WERKT...

BELANGRIJKE VOORLICHTINGSVERGADERING OVER EKONOMISCHE ONTWIKKELINGSPOLITIEK

Op verzoek van de Bestendige Deputatie van de Provinciale Raad van West-Vlaanderen werd op 21 december 1959 een voorlichtingsvergadering gehouden onder voorzitterschap van Ridder P. van Outryve d'Ydewalle, waarop alle gemeentebesturen van het ontwikkelingsgebied alsook de leden van de Westvlaamse Economische Raad werden uitgenodigd. Op deze vergadering werd een uiteenzetting gehouden over de mogelijkheden en concrete voorstellen ter coördinatie van alle initiatieven. Door de Heren Leden van de Bestendige Deputatie werd het studie-bureau verzocht een voorlichtende, stimulerende en coördinerende taak te vervullen in het ontwikkelingsgebied.

Reeds werden concrete voorstellen aan verschillende overheidslichamen overgemaakt en worden talrijke privé-personen geadviseerd in de realisatie van hun projecten.

TREFILIERIES LEON BEKAERT TE ZWEVEGEM IN VOLLE EXPANSIE

Van 1 januari tot 31 december 1959 werden 577 nieuwe werkkrachten in de onderneming aangeworven om het te brengen tot 3.528 personeelsleden.

Ongeveer 30 Ha grond werden bijgekocht met het oog op de uitbreiding van de zustermaatschappij BEKAERT STEEL CORD, N.V. ook te Zwevegem.

Deze vennootschap bouwt langs de vaart Schelde-Leie, een nieuwe draadtrekkerij, terwijl de moedermaatschappij ook bouwplannen uitvoert langsheen een ander deel van deze vaart.

De bebouwde oppervlakte van beide afdelingen beliep op eind 1959 24 Ha en het nieuwe bouwplan voorziet 4 Ha overbouw. De expansie voor 1960 en 1961 voorziet een stijging van de tewerkstelling van 1.000 arbeiders.

Voor het jaar 1959 leverde deze onderneming circa 190.000 ton draad en draadprodukten over heel de wereld tegen 150.000 ton in 1958.

N.V. VERENIGDE SPINNERIJEN EN WEVERIJEN CLEPPE & CLAERBOUT IN EXPANSIE

In de N.V. Cleppe-Claerbout steeg in de loop van de jongste maanden de tewerkstelling van 486 tot 534 arbeiders, waarvan meer dan 60 % mannelijk personeel.

Er werden 72 nieuwe snellopende weefautomaten geplaatst (Picanol-President) terwijl 40 oudere getouwen als schroot werden afgevoerd. Er zijn thans 288 moderne weefautomaten in werking, waarvan 150 Picanol-President van zeer recente constructie. In de loop van 1959 steeg de produktie van 10.000.000 m² tot meer dan 12.250.000 m² weefsel/jaar. Om de produktie van de spinnerij aan te passen werd het aantal kaarden van 80 op 96 gebracht.

Het elektriciteitsverbruik steeg van 592.000 Kwu/maand in 1958 tot 678.000 Kwu/maand einde 1959. Zoals bekend produceert de N.V. enkel weefsels voor werk- en sportkledij. Tot nog toe was dit steeds 100 % katoen. Thans brengen zij een weefsel op de markt, in de ketting versterkt met een nieuw type syntetische vezel, waardoor de slijtweerstand nagenoeg verdubbelt. De trekkracht stijgt met 10 à 20 %. Voor 1960 zijn zeer belangrijke investeringen voorzien, hoofdzakelijk bestemd voor modernisering. Het aantal spincontinú's zal van 58 op 62 worden gebracht.

DE N.V. PICANOL VIERDE TE IEPER HAAR 1.000e PERSONEELSLID

Op 28 september 1959 kwam de duizendste werkmán bij de N.V. Picanol in dienst. Deze gebeurtenis werd op prachtige wijze en met veel luister gevierd. Benevens de vooraanstaande personaliteiten van de streek noteerden we de aanwezigheid van de Heer BUYSE, inspekteur-generaal van het Ministerie van Economische Zaken, en Prof. Dr. J. MERTENS de WILMARS, kabinetschef van de Eerste-Minister.

Uit de verschillende toespraken die werden gehouden zijn volgende ideeën te noteren: a) in een landbouwmilieu is de adoptatie van de arbeids-

kracht aan industriële arbeid mogelijk en zulks op korte termijn; b) regionale werking voor ontwikkeling van de infrastructuur en het scheppen van een industriële atmosfeer kan slechts vruchten dragen wanneer dit gebeurt in samenwerking met de ganse bevolking en het privaat initiatief uiteindelijk optreedt; c) de steeds toenemende uitbreiding van het bedrijf, geprangd in een complex van woningen, doet eens te meer de dringende noodzaak aanvoelen van het uitrusten van een industrieterrein; d) een in ontwikkeling zijnd gebied moet kunnen beschikken over een degelijke technische onderwijsrichting.

75 ARBEIDSTERS IN HET KONFEKTIEBEDRIJF NEW-STAR & TISCO TE IEPER

Op maandag, 1 februari ll., werd in intieme kring de aanwerving gevierd van de 75^e arbeidster bij de NEW-STAR & TISCO, opgericht te Ieper in 1953.

In de korte tijdspanne van zes jaren groeide het bedrijf uit tot een der modernste huizen van het land; in een zeer ruim en klaar atelier, uitgerust met de modernste machines werken thans reeds 80 arbeiders. Het bedrijf is gespecialiseerd in het maken van sporthemden en piama's en heeft zijn produktie tot 1.000 stuks per dag weten op te voeren.

BEDRIJF TE POPERINGE VERDUBBELT DE TEWERKSTELLING

De verdere ontplooiing van de Firma KONSTRUKTIEWERKHUIZEN AL-LAEYS (hopplukmachines, sproeimachines, traktorenbouw) te Poperinge, neemt in de laatste maanden, steeds belangwekkender vormen aan.

De tewerkstelling in dit bedrijf, heeft zich als volgt ontwikkeld:

januari 1957:	14 tewerkgestelden
januari 1958:	31 tewerkgestelden
januari 1959:	38 tewerkgestelden
januari 1960:	89 tewerkgestelden

Vermoedelijk in april 1960: 120 tewerkgestelden.

Sinds december 1959 zijn grootse bouwwerken aan de gang. De bebouwde oppervlakte bedroeg tot einde januari 1959: 1.920 m².

Deze zal gebracht worden tot op 5.935 m². De aangroei van 4.015 m² omvat ondermeer een nieuwe montagehalle van 36 x 100 meter; verder een werkplaats voor voormontage, sociale gebouwen, verwarmingszaal, burelen van de technische dienst. Er wordt gehoopt deze bedrijfsgebouwen gedurende de maand maart 1960 in gebruik te nemen, deze zijn hoofdzakelijk bestemd voor de montage in serie van hopplukmachines. De produktie in 1960, zal in verhouding tot 1959 vijf maal vermeerderen. De uitvoer vertegenwoordigt ongeveer 92 % van de totale produktie.

AMERIKAANS INDUSTRIEEL OVER ARBEIDSPRODUKTIVITEIT IN WEST-VLAANDEREN

De Heer Gerald Ahlers, afgevaardigde-beheerder van Outboard Marine Belgium te Brugge, heeft, tijdens zijn jongste reis in de U.S.A., verklaard dat een type kleine motor niet langer meer in de U.S.A. zal geproduceerd worden maar wel in de Belgische fabriek te Brugge. Hij was vol lof over de hoge arbeidsproduktiviteit van de Westvlaamse arbeidskracht, wat toelaat een produkt te maken dat op sommige gebieden zelfs beter is dan het produkt in de U.S.A.

NIEUWE SCHEEPSWERF TE OOSTENDE

Onlangs werd te Oostende de N.V. Verenigde Oostendse Scheepswerven opgericht.

De vennootschap heeft de beschikking over circa 32.000 m² industriegrond te Oostende.

De firma heeft beslist te Oostende een slipway te bouwen, waardoor alle belangrijke herstellingen van schepen tot 1.500 ton mogelijk worden gemaakt.

Wat de nieuwbouw betreft, kunnen eveneens schepen tot 1.500 ton gebouwd worden. Zodra deze afgewerkt zijn, worden zij op een rolbrug geplaatst die hen via de transversale brug en slipway in het water plaatst. Bovendien het aanschaffen van de modernste werktuigmachines en kranen, wordt er een parking voorzien voor yachten, aangezien de grote yachten tot op heden voor de overwintering op het buitenland aangevoerd waren.

Er is ten slotte een overdekte hall voorzien voor de bouw van zeeschepen, zodat in alle weersomstandigheden met volle rendement kan gewerkt worden.

De onkosten voor de oprichting van deze werf bedragen ongeveer 60 miljoen frank en het tewerkgesteld per-

soeneel zal in de beginne ongeveer 100 man bedragen.

De werf zal mits onvoorziene omstandigheden in begin 1961 in werking zijn.

AIGLE BELGICA TE BRUGGE IN FEEST

De gekende Brugse brouwerij Aigle Belgica mag er trots op gaan dat zij te Brugge een 400-jaar oude brouwerijtraditie voortzet. Deze brouwerij, die 13.097 m² oppervlakte heeft, is technisch zeer goed uitgerust.

NIEUWE VLASVEZELZWINGELMACHINE TE BISSEGEM

Dhr. Jozef Couckuyt en zijn drie zonen te Bissegem ontwierpen een prototype vlaswingelmachine welke, benevens een hogere kwaliteit, tevens een korter produktieproces vergt, zodat nieuwe konkurrentiële kansen aan de vlasvezels geboden worden.

NIEUW INITIATIEF TE HARELBEKE

De gekende techniker dhr. Maurits Soenens uit Harelbeke heeft tijdens een perskonferentie van 23-1-60 zijn nieuw initiatief inzake vlasspinnen aan de vlasserswereld getoond. Deze werkwijze zou, naar zijn bewering, een sterke kostprijsvermindering met zich brengen.

OPRICHTING VAN VENEX

Op woensdag 3 februari ging te Brussel, op initiatief van het V.E.V., onder voorzitterschap van zijn Algemeen Voorzitter, de heer A. Mulier, een informatievergadering door, ten einde het breder publiek in kennis te stellen van de doelstelling die nagestreefd wordt met het initiatief tot de oprichting van een samenwerkende vennootschap ter bevordering van de economische expansie in de Vlaamse provinciën.

RUSSISCHE INDUSTRIËLE MISSIE IN WEST-VLAANDEREN

Een Russische industriële missie bracht op dinsdag 2 februari een bezoek aan West-Vlaanderen. De belangstelling van de Russische delegatie ging vooral naar de zwaardere bedrijven, waarvan zij er enkele in West-Vlaanderen bezochten. De leider van de Russische industriële missie was de heer V.V. Golovine, voorzitter van « Soyouchimexport », een Russische dienst voor buitenlandse handel.

Dit bezoek aan West-Vlaanderen ge-

schiedde in het kader van de nationale werking Toerisme en Economie, aktie die in West-Vlaanderen langs het kanaal van Westtoerisme om gevoerd wordt.

De ontvangst van de Russische industriële missie door de Heer Gouverneur van West-Vlaanderen was er op gericht een aantal vooraanstaande industriëlen uit West-Vlaanderen toe te laten kennis te maken en kontakt te nemen met de Russische bezoekers.

SAMENWERKING IN DE WESTHOEK

Het Westvlaams Economisch Studie-bureau verleende zijn medewerking aan de studiedagen « Samenwerking in de Westhoek » georganiseerd door het gemeenschapsoord en volkshogeschool « De Blankaart ». Op 13 december 1959 gaf dhr. M. Zwaenepoel, wetenschappelijk medewerker, een uiteenzetting over de economische structuur van de Westhoek en de problemen welke prijzen door beroepsafvloeiing van de landbouw naar andere sektoren.

ALGEMENE VERGADERING SOCIAAL EKONOMISCH STUDIECENTRUM IEPER

Op 18 januari 1960 kwam de algemene vergadering bijeen van het Sociaal Economisch Studiecentrum voor het arrondissement Ieper. Na een inleiding van dhr. B. Steverlyncx, Voorzitter, werd een uiteenzetting gegeven door dhr. Wuyts, administrateur-direkteur van het Instituut voor Economische Expansie van de Kleine en Middelgrote Bedrijven, over de economische expansie van het klein- en middelgroot bedrijf.

WETENSCHAPPELIJKE PUBLIKATIE OVER TOERISME

Zoëven verscheen te Bern (Zwitserland) een studie over het toerisme als faktor van economische expansie. Het Westvlaams Economisch Studie-bureau heeft aan deze internationale publikatie haar medewerking verleend door het opmaken van een bijdrage over methodiek van het economisch onderzoek van het toerisme.

AKTIEKOMITEE VOOR ZEEBRUGGE

Op 19 december 1959 werd door het aktiekomitee voor Zeebrugge een vergadering belegd waarop de Heer Gouverneur de aandacht vestigde op het grote belang van de economische expansie van West-Vlaanderen en de rol welke de haven van Brugge-Zeebrugge hierin te vervullen heeft. Burgemeester P. Van Damme sprak over



Bedrijfsgebouw Franco-Belge te Brugge (Archit. A. & L. Dujardijn, Brugge)

(Foto Mertens)

de betekenis van de reeds geïnvesteerde gelden en de te verwachten investeringen in de Brugse haven. De slotrede werd uitgesproken door Prof. Dr. A. Coppé, ondervoorzitter E.G.K.S., die de economische factoren omlinnde, die zullen leiden tot expansie van de zeeprovincie: (1) verhoging van internationaal trafiek en dalende kost van overzees transport; (2) verschuiving van de zwaarindustrie naar de kust toe en (3) stijging van de levensstandaard die het toerisme verder zal doen ontwikkelen.

KOMMISSIE « TEXTIEL »

Op 17 december 1959 vergaderde de commissie «Textiel» van de W.E.R. Zij besprak het rapport over de arbeidsvoorziening in de textielnijverheid. Inmiddels werd het rapport in gestencileerde vorm gepubliceerd (zie Spectrum van de Westvlaamse economie in dit nummer).

VOORLICHTING WESTVLAAMSE EKONOMISCHE PROBLEMATIEK

In het kader van het tussenstedelijk A.B.N.-tornooi 1959 van de provincie West-Vlaanderen werd onder leiding van het Westvlaams Economisch Studiebureau door verschillende groepen van gedachten gewisseld over industrialisering in eigen gewest. Deze volksavonden gingen door te Ieper op 18 november, te Brugge op 25

november, te Poperinge op 26 november, te Menen op 30 november, te Veurne op 3 december, te Kortrijk op 4 december, te Tielt op 7 december.

De zilveren wisselschaal van de provincie werd toegekend aan de stad Poperinge op 6 februari 1960.

PROVINCIALE WEDSTRIJD VOOR EKONOMISCHE MONOGRAFIEËN

Voor de provinciale wedstrijd voor economische monografieën 1959 moest één van de volgende onderwerpen worden behandeld:

1. Men vraagt een studie over de weerslag van de gemeenschappelijke markt, zogenaamde Euro-markt, op de Westvlaamse landbouw, en de maatregelen die in het belang van deze laatste kunnen worden genomen.
2. Men vraagt een studie over de weerslag van de huidige wetgeving op de provinciale en gemeentelijke financiën, op de mogelijkheden van aktie van de provincie West-Vlaanderen en/of van gemeenten daarvan, ter bevordering van de economische ontwikkeling.

Twee handschriften werden ingediend; één over elk onderwerp. De heer Frans PECCEU, uit Poelkappelle, behandelde het eerste onderwerp; de heer Jozef TERMOTE, uit Roeselare, het tweede.

Aan beide auteurs werd een aanmoedigingspremie verleend.

OVERAL KOSTELOOS BADEN AAN DE BELGISCHE KUST

De honderdduizenden toeristen, die hun zomerverlof aan de Belgische kust plegen door te brengen, zullen ongetwijfeld met genoegen vernemen dat het baden in alle badplaatsen van het komend seizoen af kosteloos zal zijn. Dat was reeds het geval in de meeste kustplaatsen, maar te Oostende, Blankenberge en Knokke viel tot 1959 nog een badtaks te betalen. Recente beslissingen van de gemeenteraden in genoemde badplaatsen hebben met deze badtaks afgerekend en het kosteloos baden ingevoerd.

Tijdens de topdagen van het toeristisch seizoen mag het aantal baders aan de Belgische kust op ongeveer 150.000 personen geschat worden. Het invoeren van het kosteloos baden in alle badplaatsen verandert niets aan de bestaande strandorganisaties. Integendeel, in alle badplaatsen werden, op initiatief van de gemeentelijke en provinciale overheden, ingrijpende maatregelen genomen om de veiligheid van de baders te vergroten door rationalisatie van de reddingsdiensten, uitbreiding van de bewaakte zones, bijzondere voorlichting e.a.

WINTERSEIZOEN: STEEDS MEER EN BETER

De kampanje van Westtoerisme voor

het winterseizoen aan de Belgische kust werd na de zomer te Brussel ingeleid met een belangrijke perskonferentie die veel weerslag vond. Westtoerisme heeft er naar gestreefd om de stroming ten voordele van het winterseizoen in de Belgische dagbladen gaande te houden. Dit geschiedde onder meer met een belangrijke publiciteitskampanje in de meeste Belgische dagbladen, alsook in enkele weekbladen, aan de hand van een zeer originele en inslaande tekening.

In sommige bladen werden ook slogans gepubliceerd om de Belgische bevolking aan te zetten om 's winters naar de Belgische kust te komen, en dit onder het motto: « Een verblijf aan de Belgische kust sterkt het gestel en geeft rust ».

Het is een feit dat de meeste winterweekeinden van het huidig winterseizoen overal aan de kust een zeer interessante drukte met zich hebben gebracht. Onder dat opzicht was het nieuwjaarsverlof een buitengewone meevaller. Veel Duitse toeristen hebben de jaarwisseling in de Belgische badplaatsen meegemaakt.

DAG VAN TOERISME EN EKONOMIE TE IEPER EN KEMMEL

Door Westtoerisme werd op 22 december 1959 een ontmoetingsdag georganiseerd te Ieper en te Kommel, tussen een aantal vooraanstaanden uit de Westvlaamse en Noordfranse bedrijfswereld.

Het doel van deze dag, die doorging in het kader van Toerisme en Economie, was een uitvoerig onderzoek te wijden aan de mogelijkheden van de Westvlaamse markt in Noord-Frankrijk bij het in voege treden van de gemeenschappelijke markt.

Op deze bijeenkomst, die ook bijgewoond werd door de nationale en Noordfranse pers, werd achtereenvolgens het woord gevoerd door Ridder P. van Outryve d'Ydewalle, Gouverneur van West-Vlaanderen en Voorzitter van Westtoerisme, de heer H. Smissaert, Gedeputeerde van West-Vlaanderen en Eerste Ondervoorzitter van Westtoerisme, en door de heer J. Goudaert, Voorzitter van de Première Région Economique in Frankrijk.

Na de verwelkoming van de genodigden in het stadhuis te Ieper door de heer A. Dehem, Burgemeester van Ieper, werd een bezoek gebracht aan de werkhuizen van de Belgische fabriek voor weefautomaten Picanol te Ieper.

PROVINCIALE OVERHEDEN VAN WESTFALEN OP BEZOEK

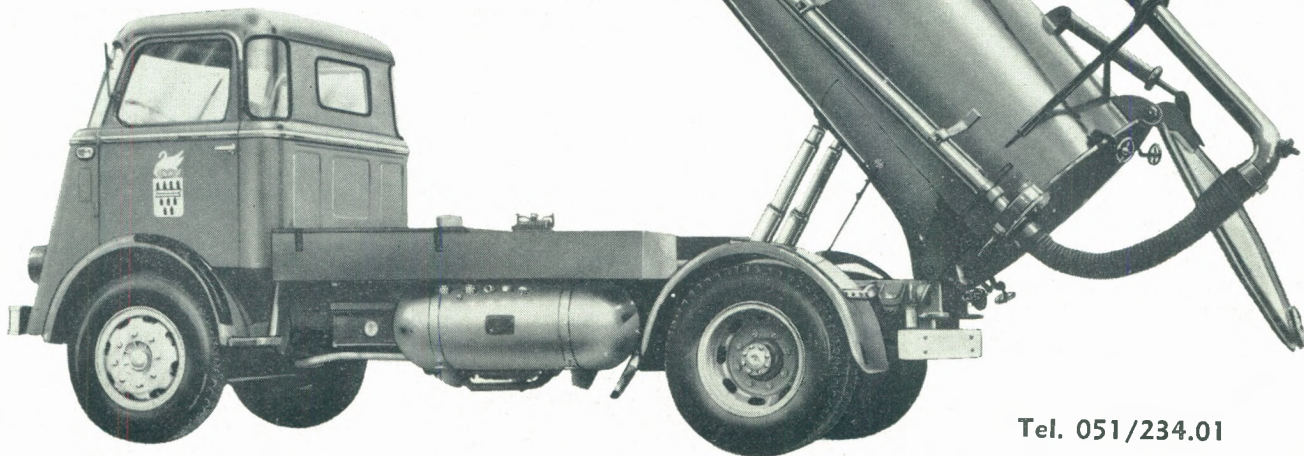
Op uitnodiging van Westtoerisme brachten een aantal vooraanstaande overheden van de Duitse provincie Westfalen van 21 tot 24 januari 1960 een uitgebreid bezoek aan West-Vlaanderen.

Dit bezoek lag in de lijn van de oude hansabetrekkingen die steeds tussen West-Vlaanderen en Westfalen bestaan hebben en die voor enkele jaren door toedoen van Westtoerisme opnieuw opgenomen werden. De Duitse gasten, onder de leiding van Dr. A. Köchling, Gouverneur van Westfalen, werden op 22 januari 1960 officieel in het Provinciaal Hof te Brugge ontvangen door de heer Gouverneur van West-Vlaanderen die omringd was door de heren leden

**IN ONZE NIEUWE WERKHUIZEN
WERKEN WIJ MEDE OM UW STAD
OF GEMEENTE REIN TE HOUDEN**

KOLKENZUIGERS
VUILNISWAGENS
STRAATVEEGMACHINES
SPROEIWAGENS
SNEEUWPLOEGEN

Bezoek onze nieuwe inrichtingen.



Tel. 051/234.01

N.V. VANDEKERCKHOVE, Bruggesteeweg, 356, ROESELARE

van de Bestendige Deputatie en de Raad van Beheer van Westtoerisme. Zij brachten o.m. een bezoek aan Damme, Knokke, Heist, Blankenberghe, Langemark, Ieper, De Panne en Oostende.

Zij werden in de gelegenheid gesteld nader kennis te maken met een aantal aspecten van het Westvlaams leven en besprekingen werden gevoerd met het oog op het verder uitbreiden van de betrekkingen tussen beide provincies.

OP PROPAGANDAREIS VOOR DRIE MAANDEN

De grote toeristische stand van Westtoerisme zal tijdens de maanden maart, april en mei door vele duizenden mensen kunnen gezien worden.

Inderdaad, Westtoerisme neemt achtereenvolgens deel aan de volgende belangrijke manifestaties met het doel de aandacht te vestigen op de toeristische mogelijkheden van de Belgische kust: (1) vakantiesalon op de Heizel te Brussel; (2) Foire de Printemps, te Charleroi; (3) Internationale toeristische tentoonstelling tijdens de Jaarbeurs van Ieper; (4) Foire de Lille en (5) Foire de Paris. Overall zullen toeristische inlichtingen verstrekt worden door een hostess van Westtoerisme.

TOERISTISCHE PROPAGANDA IN ENGELAND

Een uitgebreide propagandakampanje werd door Westtoerisme tijdens de maand januari gevoerd in tal van Engelse bladen om er de Britse toeristen toe aan te zetten bij voorkeur hun verlof aan de Belgische kust door te brengen.

In deze publiciteit werd de nadruk gelegd op het feit dat de prijzen aan de Belgische kust zeer redelijk zijn en geen verhoging ondergingen, zoals dit in talrijke andere toeristische streken wel het geval is.

Vele duizenden brieven om inlichtingen die ingevolge deze publiciteit binnenkwamen bij Westtoerisme, werden binnen de 24 uren beantwoord.

TOERISTISCHE PERS-KONFERENTIE TE RIJSEL

Door Westtoerisme werd op 15 december 1959, in samenwerking met de Provincie Henegouwen, een belangrijke toeristische perskonferentie belegd in het Konsulaat-Generaal van België te Rijsel.

Bij deze gelegenheid belichtte de heer H. Smitsaert, Gedeputeerde van West-Vlaanderen en Eerste Ondervoorzitter van Westtoerisme, het wintertoerisme aan de Belgische kust. Het is bekend dat de Noordfransen tot de beste klanten van de Belgische kust behoren in wintertijd.

WESTVLAAMSE PRODUKTEN IN FOIRE DE LILLE

Ter gelegenheid van de « Foire de Lille » zal in de erehal van deze een stand van Toerisme en Economie opgericht worden waarin de negen provincies de gelegenheid zullen krijgen om de aandacht van het groot publiek te vestigen op bepaalde industriële produkten die naar Frankrijk geëxporteerd worden.

Een belangrijk deel van deze stand zal voorbehouden zijn aan Westvlaamse produkten.

Het initiatief werd vorig jaar op dezelfde Foire de Lille door Westtoerisme reeds genomen, maar dan in het klein. Dit jaar volgen de acht andere provincies het Westvlaams voorbeeld, nu in gemeenschappelijk verband.

GEZONDHEID AAN ZEE

Tot besluit van de kampanje voor gezondheid aan zee werd door Westtoerisme een brochure uitgegeven in het Nederlands en in het Frans, over dit onderwerp.

Daar deze aangelegenheid in hoge mate de koloniale interesseert werd het grootste deel van de oplage onmiddellijk door Westtoerisme verspreid in Kongo en Roenda-Oeroendi.

De brochure in kwestie geeft een volledig overzicht van de vele mogelijkheden die de Belgische kust inzake herstel of behoud van gezondheid biedt.

NADRUK OP BELGISCHE KUST

Tijdens de laatste algemene vergadering van Westtoerisme werd door de heer H. Smitsaert, Gedeputeerde van West-Vlaanderen en Eerste Ondervoorzitter van Westtoerisme, nadrukkelijk gewezen op de noodzakelijkheid om de toeristische propaganda voor West-Vlaanderen te concentreren op de naam van « Belgische Kust ».

Inderdaad, zoals de naam « Canton du Vaud » zeer weinig zegt voor toeristen, spreekt de naam van « Lac Lemane » des te duidelijker; hetzelfde geldt voor West-Vlaanderen en de Belgische kust. In de toeristische propaganda is het meer en meer noodzakelijk de geografische ligging onmiddellijk te kunnen situeren van de plaats of de streek waarvoor propaganda gemaakt wordt.

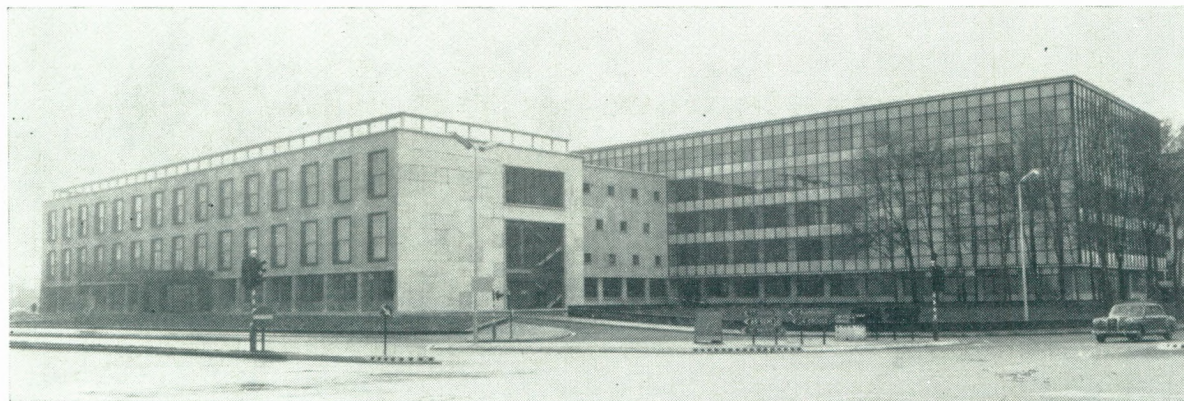
MELKPROPAGANDADAG TE BRUGGE

In het raam van de M.-kampanje België, werd op 28 november 1959, in het Provinciaal Hof te Brugge een vergadering gehouden waarin de doelstellingen van deze actie werden toegelicht.

De bijeenkomst werd bijgewoond door talrijke vooraanstaanden uit diverse middens. Lezingen werden gehouden door Rijksgezondheidsinspekteur Dr. GRAYSON, Ing. JORDENS, Provinciaal Konsulent bij de Nationale Zuiveldienst, en de heer CORSARI van de Vlaamse Televisie.

Nieuw Stadhuis te Oostende

(Foto Luc)



NIEUWE REEKS FOTOKAARTEN

Door Westtoerisme werden tijdens de voorbije jaren verschillende reeksen fotokaarten uitgegeven voor de toeristische propaganda. Zopas kwam een nieuwe reeks van 10 klaar, die gewijd is aan de sportmogelijkheden voor de toeristen die aan de Belgische kust verblijven.

HET WESTVLAAMS SCHAPENVLEES

Het Verbond van de Westvlaamse Schapenwekers en Westtoerisme bereiden op dit ogenblik een vouwblad voor dat de kwaliteiten van het Westvlaams schapenvlees zal beklemtonen.

Bij verschillende van de jongste manifestaties van Westtoerisme werd overigens de nadruk gelegd op de uitstekende kwaliteit van het Westvlaams schapenvlees, alsmede op de vele gastronomische mogelijkheden die dit produkt van eigen bodem biedt.

NIEUWE UITGAVE VAN DE STUDIE OVER LANDBOUWPRIJZIJ

De eerste uitgave van het boek « Handleiding bij de Toepassing van Landbouwprijzij », uitgegeven door het Provinciaal Komitee voor Landbouw, in 1957, was enkele maanden na het verschijnen reeds uitgeput. De tweede uitgave van deze studie, die licht werd gewijzigd en aangevuld, kwam in januari jl. van de pers. Het werk beoogt in de eerste plaats eenvormigheid te bekomen bij de berekening van de uitgangsvergoeding verschuldigd aan de uittrekkende pachter bij het verlaten van een landbouwbedrijf. Het vormt een zeer nuttige dokumentatie voor al degenen die bij het prijzijvraagstuk betrokken zijn.

De studie kan bekomen worden mits storting van 25 F op P.R. nr. 319211 van het Provinciaal Komitee voor landbouw te Rumbeke.

DE PROVINCIALE PRIJS A. OLIVIER VOOR 1959, TOEGEKEND AAN DE GEMEENTE ST.-ANDRIES

De prijs ARTHUR OLIVIER, ingesteld door het Provinciaal Tuinbouwkomitee, ter nagedachtenis van zijn stichter en eerste voorzitter, werd in 1959 uitgelooft voor de beste individuele of kollektieve prestatie, op gebied van tuinbouw, in de loop van het jaar verwezenlijkt.

Eenentwintig aanvragen, om in aanmerking te komen voor deze prijs werden ingediend.

Na grondig onderzoek werd de prijs toegekend aan de gemeente St.-Andries. Een zeer mooie versiering van het gemeentehuis, en de aanleg van enkele keurig verzorgde squares, waardoor het gemeentelijk patrimonium op lofwaardige wijze werd verfraaid, hebben vooral aanleiding gegeven tot deze beslissing.

POPERINGE EN DE INDUSTRIALIZATIE

In het kader van het bij K.B. van 4-12-1951 goedgekeurd Bijzonder Plan van Aanleg van de wijk « Nijverheidsstraat » werden door de stad Poperinge drie terreinen aangekocht, respectievelijk 1 Ha 97 a 85 ca, 3 Ha 51 a 28 ca en 98 a 13 ca groot, hetzij dus in totaal 6 Ha 47 a 26 ca.

De aanleg van een straat over een lengte van ongeveer 600 meter werd voorzien en een deel dezer straatwerken nadert thans het stadium der voltooiing. Inmiddels werd eveneens bij de bevoegde diensten aangedrongen op een spoedige uitrusting van deze industriezone met waterleiding en elektriciteit.

Dank zij dit initiatief van het stadsbestuur werden reeds door twee plaatselijke ondernemingen, « MULTISAC » en « CONFECTIEBEDRIJF BATHEU » terreinen in deze zone aangekocht en zijn reeds de nodige bouwaanvragen ingediend tot het oprichten van nieuwe nijverheidsgebouwen.

PROVINCIALE KLEINVEE-TENTOONSTELLING TE IEPER

Op 28, 29 en 30 november 1959 werd, in de stadshalle te Ieper, een provinciale kleinveetentoonstelling georganiseerd op initiatief van het Provinciaal Verbond der Pluimveeliefhebbers en Konijnenwekers. Ruim 1.300 dieren omvattende konijnen, duiven, watervogels, fazanten, pauwen, kalkoenen en krielen werden er tentoongesteld.

AIR LIQUIDE TE BRUGGE

De « Maatschappij der Brugse Zeevaartinrichtingen » bereikte een akkoord met de N.V. « Air Liquide » uit Luik. Deze laatste bouwt nog in de loop van 1960 langs het Boudewijnkanaal een bedrijf over een oppervlakte van 3.000 m².

NIEUWE SLOOPWERF TE BRUGGE

De N.V. « Brugse Scheepssloopwerken » (Forges de Clabecq) begint reeds haar bedrijvigheid vooraleer de sloopwerf volledig opgebouwd is. Drie schepen liggen reeds klaar voor de afbraak.

ZEEBRUGGE - HAVENWERKEN

De indijkingswerken der oostbank te Zeebrugge werden op 15 februari 1960 aangevangen; anderzijds zullen de baggerwerken voor het nieuw nijverheidsdok te Zeebrugge op 15 maart beëindigd zijn. Het dok zal reeds in augustus, t.t.z. een maand vlugger dan voorzien, klaar zijn.

NIEUWBOUW TE BRUGGE

De Koninklijke Nederlandse Gist- en Spiritusfabriek besliste de bouw van een nieuwe fabriek te Brugge in 1960 aan te vangen. De bestaande fabriek zal grotendeels gesloopt worden.

N. V. Westvlaamsche Betonwerkerij

73, St.-Pieterskaai, BRUGGE

Tel.: 312.71 - 312.72

BETONPRODUKTEN VOOR :

BOUW- & WEGENISWERKEN

W.E.R. - PUBLICATIES

REEKS VAN HET WESTVLAAMS
EKONOMISCH STUDIEBUREAU

« De Economische Situatie en Mogelijkheden van het
Arrondissement Ieper »,

door G. Declercq & O. Vanneste,
1958 (207 blz.) — 135 F.

« De Belgische Zeevisserij - Een Economische Studie »,

door O. Vanneste & P. Hovart,
1959 (358 blz.) — 200 F.

« La Pêche Maritime Belge - Étude Économique »,

par O. Vanneste & P. Hovart,
1959 (358 p.) — 200 Frs.

RAPPORTEN W.E.R.

« De Confectienijverheid in West-Vlaanderen - Contact
Technisch- en Beroepsonderwijs/Nijverheid »,

gestencileerd, 1958 (64 blz.) — 35 F.

« De Textielnijverheid in West-Vlaanderen - Arbeiders-
bevoorrading - Contact Onderwijs/Industrie »,
gestencileerd, 1959 (74 blz.) — 35 F.

ANDERE PUBLICATIES

« Le Littoral et son Hinterland - Essai d'une étude
d'économie touristique »

(in Nederlandse taal uitgeput)

door O. Vanneste & G. Declercq,
1955 (226 blz.) — 150 F.

« Structurele Werkloosheid in West-Vlaanderen »,

door G. Declercq & O. Vanneste,
1957 (2 delen, 130 blz. + 278 blz.) — 275 F.

« Toekomstige Ontwikkelingsmogelijkheden van Oost-
en West-Vlaanderen en Zeeland »,

1957 (56 blz.) — 20 F.

« Adresboek van de Westvlaamse industrie »,

1958 (344 blz.) — 150 F.

De Westvlaamse Economische Raad ontving financiële steun van volgende gemeenten

Arrondissement BRUGGE

Aartrijke	Sijsele
Beernem	Sint-Andries
Blankenberge	Sint-Kruis
Brugge	Sint-Michiels
Dudzele	Torhout
Heist-a.-Zee	Wenduine
Knokke	Zedelgem
Meetkerke	Zuienkerke
Oostkamp	

Arrondissement DIKSMUIDE

Diksmuide	Kortemark
Esen	Lampnisse
Handzame	Oostkerke (Diksm.)
Houthulst	Reninge
Kaaskerke	Sint-Jacobskapelle
Klerken	Zarren

Arrondissement IEPER

Elverdinge	Proven
Geluwe	Roesbrugge-Haringe
Ieper	Sint-Jan
Kemmel	Vlamertinge
Langemark	Watou
Loker	Westvleteren
Mesen	Wijtschate
Nieuwkerke	Woesten
Oostvleteren	Zillebeke
Passendale	Zonnebeke
Poperinge	

Arrondissement TIELT

Aarsele	Sint-Baafs-Vijve
Meulebeke	Tielt
Oogem	Wielsbeke
Ruiselede	

Arrondissement KORTRIJK

Aalbeke	Hulste
Belleghem	Kortrijk
Beveren-Leie	Kuurne
Bisseghem	Lendeled
Deerlijk	Menen
Dottenijs	Moeskroen
Gullegem	Outryve
Harelbeke	St.-Eloois-Vijve
Heestert	Waregem
Heule	Wevelgem
	Zwevegem

Arrondissement OOSTENDE

Ichtegem	Slijpe
Leffinge	Stene
Lombardsijde	Vlissegem
Middelkerke	Westende
Oostende	Zande

Arrondissement ROESELARE

Ardoeie	Kachtem
Beveren	Ledegem
Dadizele	Lichtervelde
Emelgem	Staden
Ingelmunster	Westrozebeke
Izegem	

Arrondissement VEURNE

Adinkerke	Ramskapelle
Beveren	St.-Joris-a/IJzer
De Panne	Sint-Rijkers
Houtem (Veurne)	Veurne
Nieuwpoort	Zoutenaai



in West-Vlaanderen...

