

Zorgzame stadsontwikkeling

Ruimte voor ouderen in een breder perspectief

Els Vervloesem

Inspiratiemoment

Ruimte voor het wonen van ouderen aan de kust

2 juni 2017

Oostende



intro

zorg als maatschappelijke opgave

zorg als ruimtelijk vraagstuk

de opkomst van nieuwe 'providers'

de overheid als choreograaf

intro





feldtrip



interview / presentation



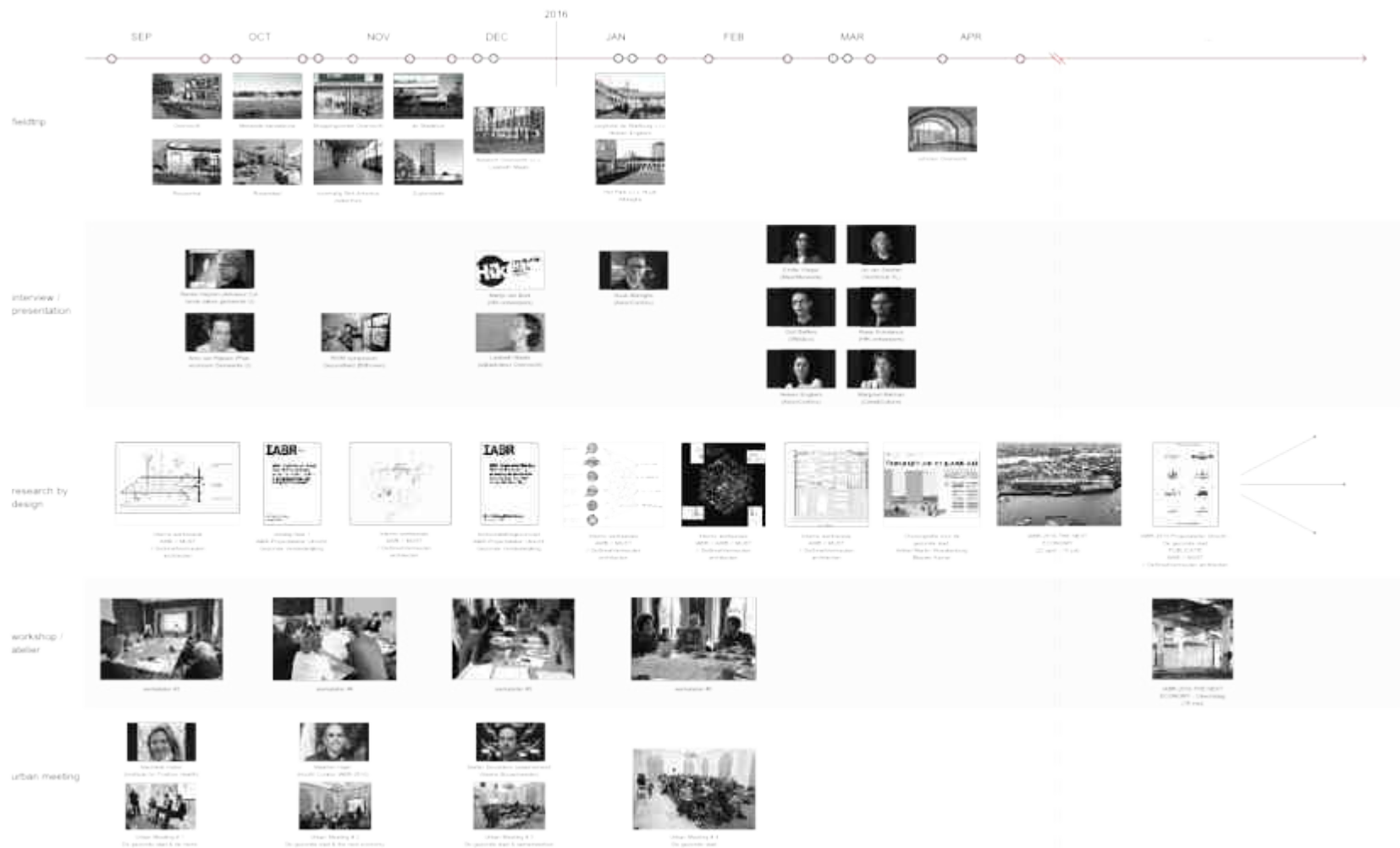
research by design



workshop / atelier



urban meeting



... en het proces loopt verder:

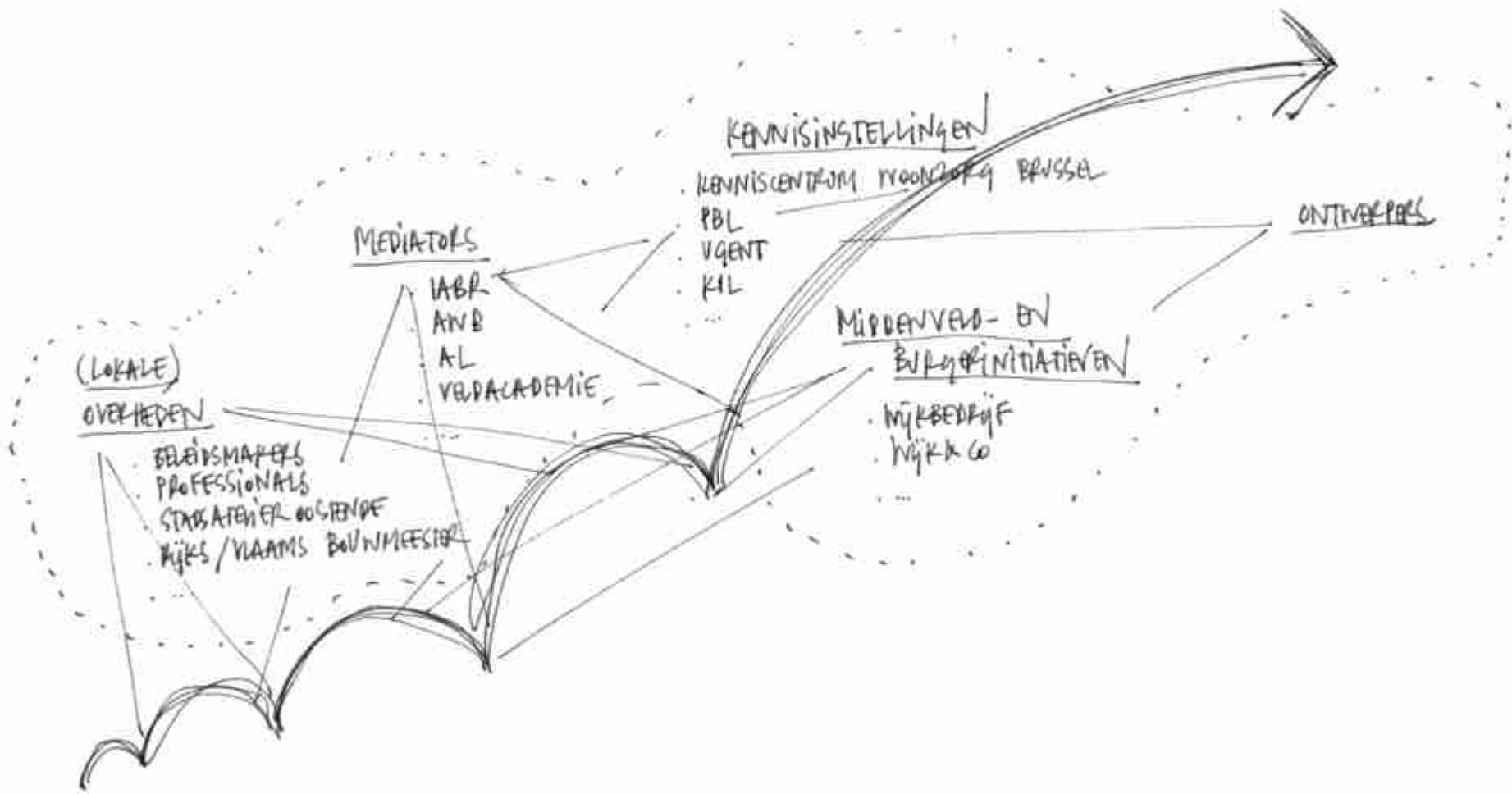
> kennisontwikkeling vanuit diverse hoeken

> uitwisseling met verschillende actoren

> van denken naar doen: het testen van diverse werkvormen

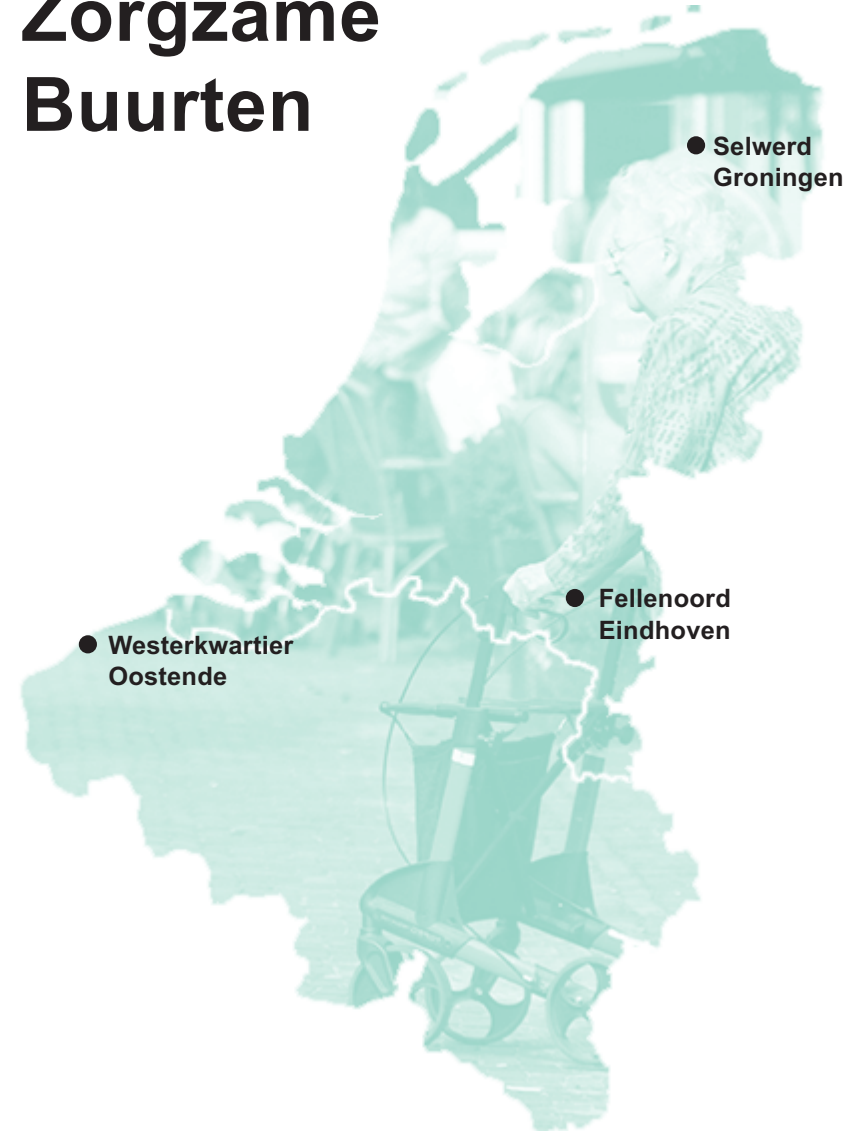
de culturele werkplaats als verbindende plek

COLLECTIEF
LEERTRAJECT



Masterclass Zorgzame Buurten

16 en 17 maart
Brussel (BE)







zorg als maatschappelijke opgave

Context

grote maatschappelijke uitdagingen m.b.t. de zorgvraag

> < een terugtrekkende overheid

Hoe gaan we hiermee om?

> 'mag het iets meer zijn' dan problemen oplossen?

> de zorgvraag aangrijpen als kans ~ verstedelijking

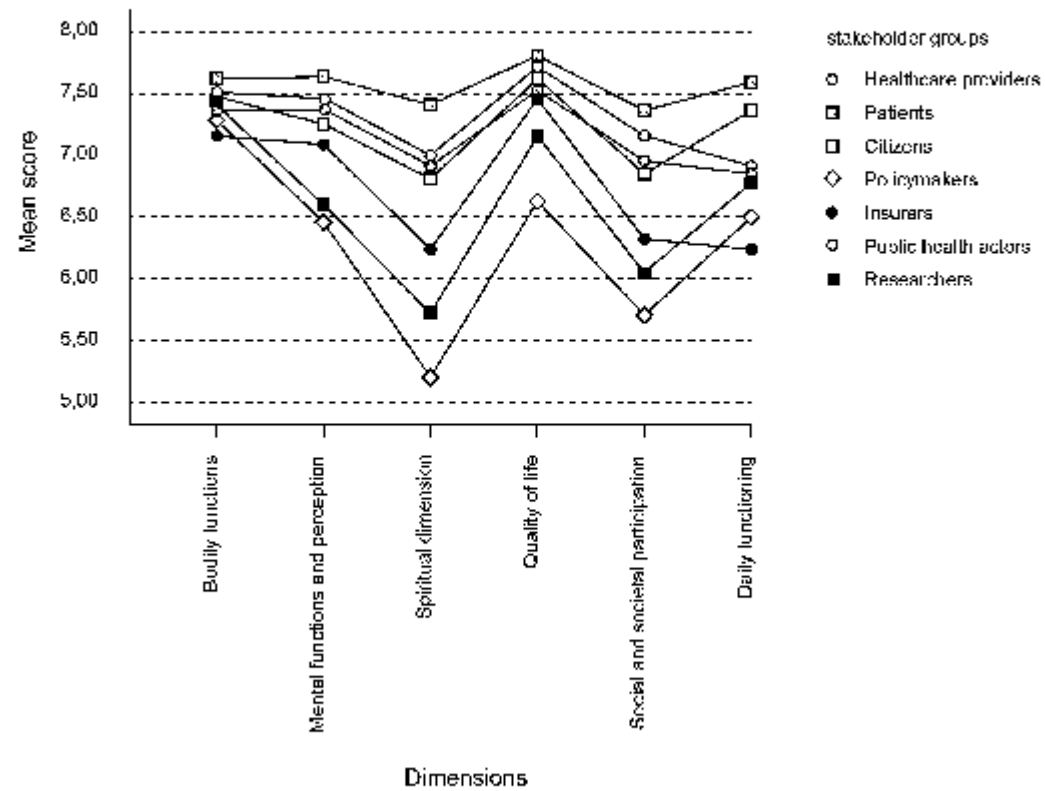
> zorg, ook in functie van herorganiseren solidariteit

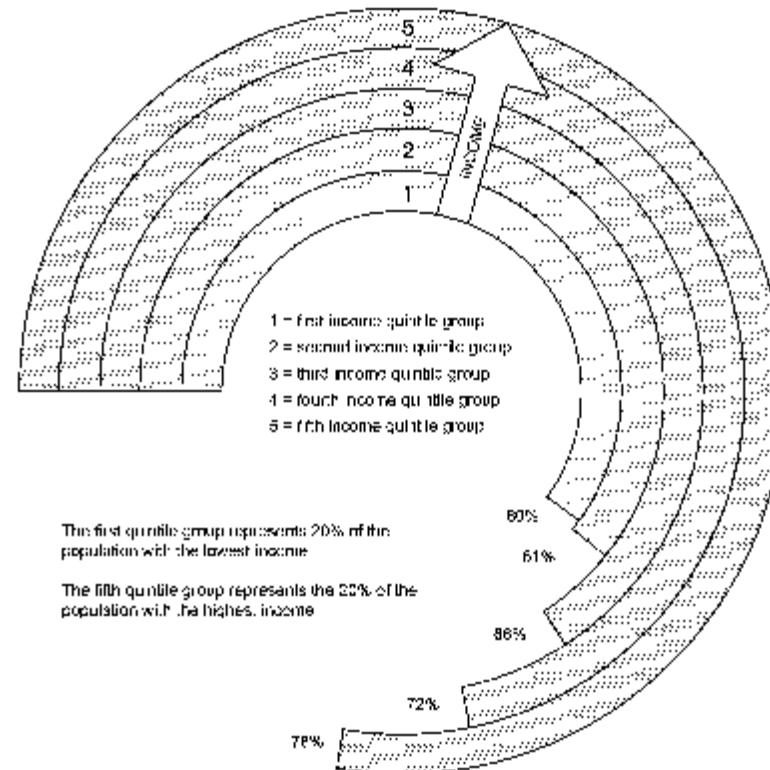
In plaats van gezondheid te definiëren als de complete afwezigheid van ziekte, kunnen we gezondheid ook zien als het vermogen om je eigen regie te voeren en je aan te passen aan de fysieke, emotionele en sociale uitdagingen van het leven.

(Machteld Huber, Institute for Positive Health)

Health according to different stakeholders

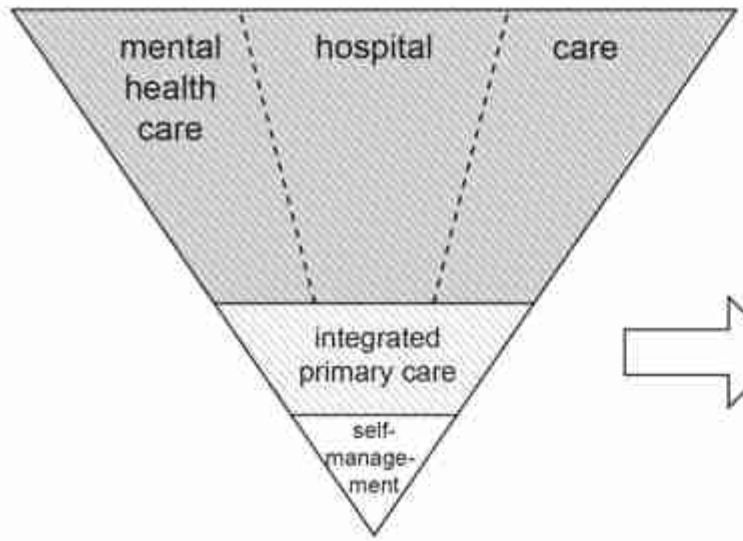
Mean scores per stakeholder group on a nine-point scale, indicating the importance assigned by respondents to a dimension as being part of 'health'



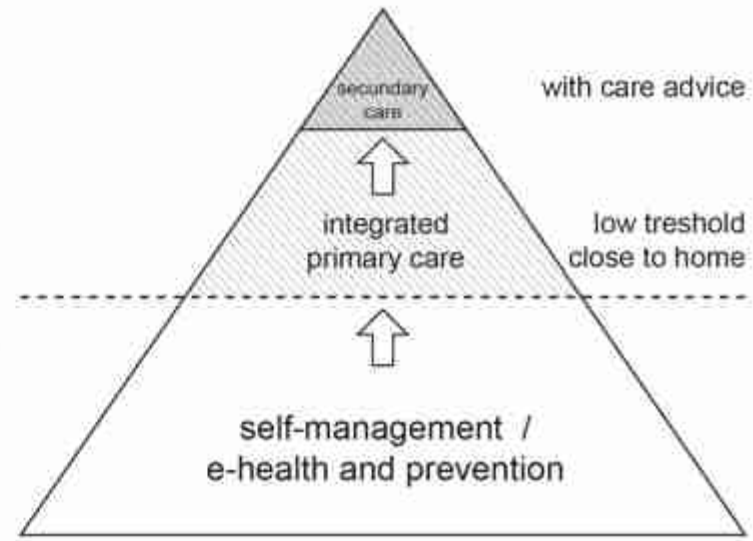
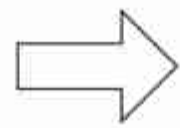


Health inequalities increase with income

Share of persons aged 16 and over perceiving their health as very good or good, by income groups



NOW



IN THE FUTURE

Gezinsverpleging stap dichterbij Unesco-erfgoed

Vlaamse Cultuurprijs voor unieke Geelse traditie is opstap naar erkenning



De 76-jarige kostganger Robert vindt sinds september een warm onderkomen in het jonge gezin van Ann, Amarjit en zoontje Warre.

Foto: Ultimas/Koen Bauters



18
shares

GEEL - De Geelse gezinsverpleging mocht dinsdagavond de Vlaamse cultuurprijs 'Ultima voor immaterieel erfgoed' ontvangen. Die wereldvermaarde zorg maakt nu ook meer kans op een Unesco-erkenning.

CLAUDIUS-HÖFEN

Wohnprojekt "Claudius-Höfe" als Dorf mitten in Bochum

Petra Koruhn

14.06.2015 - 17:45 Uhr



Gemeinsam leben: Sebastian Zoller mit Tochter Marlene, Achim Schlafke (vorne), Willi Gründer und Gerda Bürger auf dem "Dorfmarktplatz" der Claudius-Höfe.

Foto: Ingo Otto/Funke Foto Services

BOCHUM. In den Bochumer „Claudius-Höfen“ leben Behinderte und Nicht-Behinderte, Junge und Alte zusammen. Das Projekt gilt als Paradebeispiel für neue Wohnformen. Doch im Ruhrgebiet ist es vielen noch unbekannt.

ANZEIGE

Studenten en ouderen schieten elkaar te hulp

ALGEMEEN 4/6/2017 - 10:43

– Redactie



De Stichting SeniorenStudent gaat na Amsterdam nu ook ouderen en studenten koppelen in Utrecht. Het doel van project Jong+Oud=Goud is om senioren hulp en gezelligheid te bieden, en daarnaast doet de student ervaring op in een maatschappelijke functie.

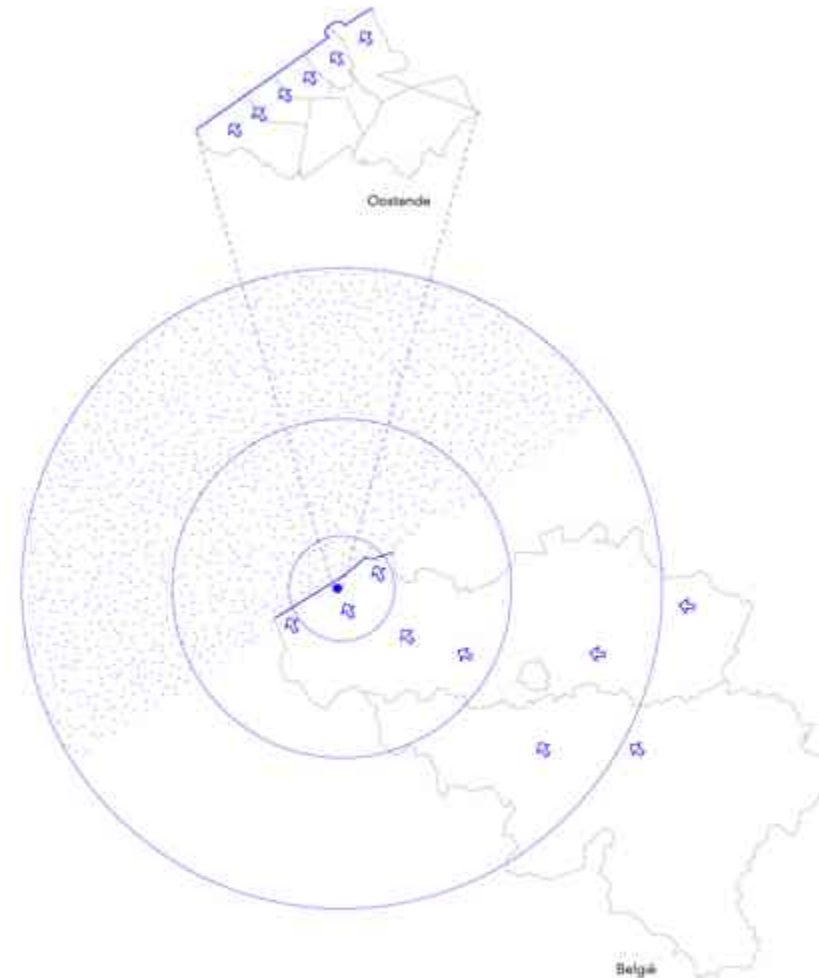
zorg als ruimtelijk vraagstuk

“Op de vraag of een betere inrichting en andere organisatie van de ruimte voordelen zou kunnen opleveren op het vlak van zorg, is het antwoord klaar en duidelijk: ja! Natuurlijk zal een betere ruimtelijke ordening leiden tot een gezondere samenleving, en zal dat dus ook maatschappelijk winsten opleveren. Dat zit op alle schaalniveaus: van binnenhuisarchitectuur en nieuwe woon(zorg)concepten, over toegankelijkheid en inrichting van de leefomgeving, tot ruimtelijke planning en regionale ontwikkeling.”

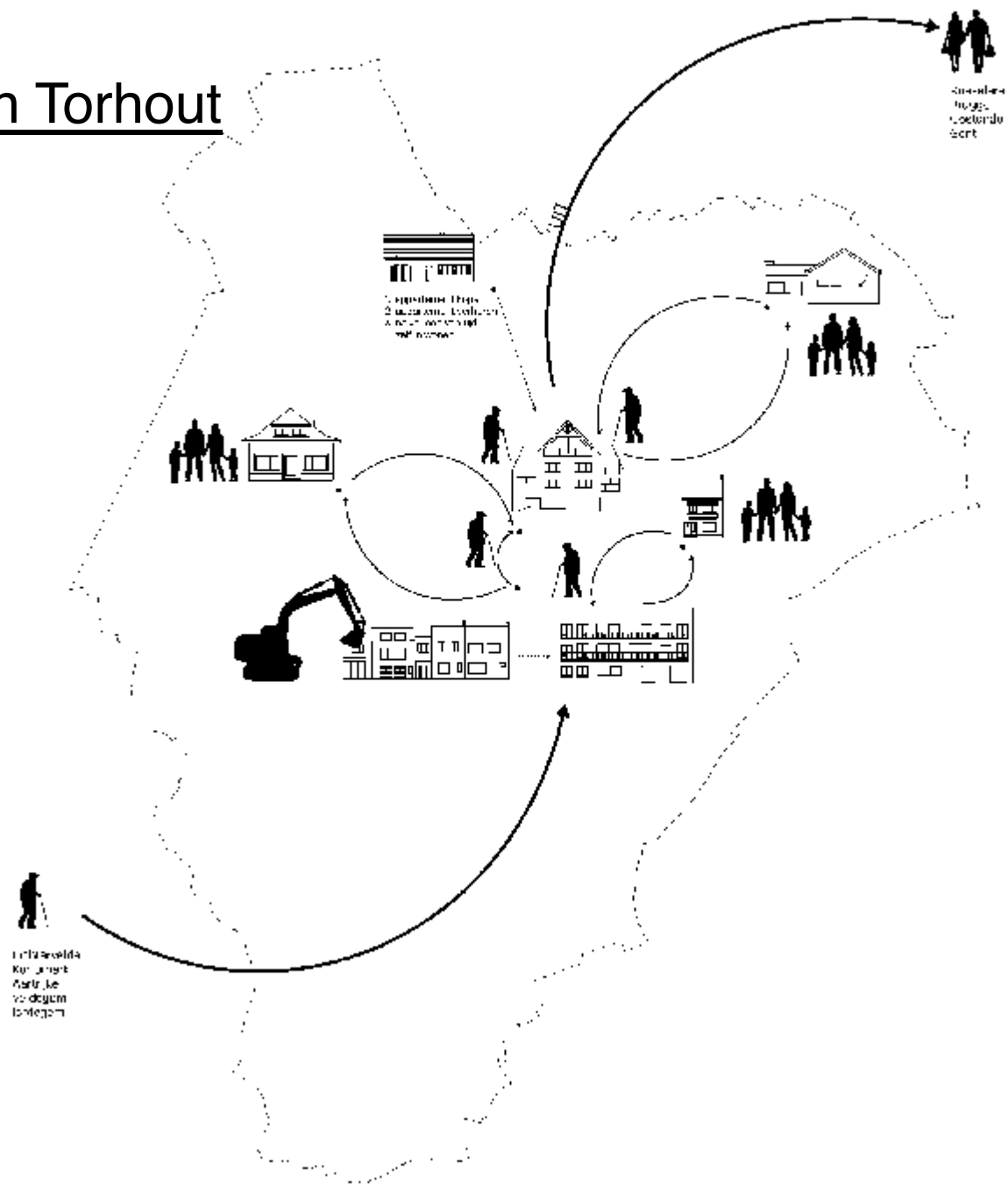
(Pascal De Decker, socioloog, Designing the Future sessie ‘Gezonde Stad’, Brussel, 1 december 2016)

Recurrente opgaven op regionaal niveau

- > kustzone: dubbele vergrijzing
- > krimpgebieden
- > stedelijke verdichting
- > transformatie
- > stad < > periferie
- > ...



Vergrijzing in Torhout



Werken op wijk- en buurniveau



Blue Zone Selwerd

Hoofdpunten Verkennende bijeenkomst 7 december '16

Locatie: Wijkbedrijf Selwerd, Bottelroosstraat 3
Procesbegeleiding en organisatie: Ingrid Prikken en Marcel Tankink, KAW



SOCIAAL HUIS EN STADSBESTUUR KIEZEN VOOR WIJKMANAGEMENT

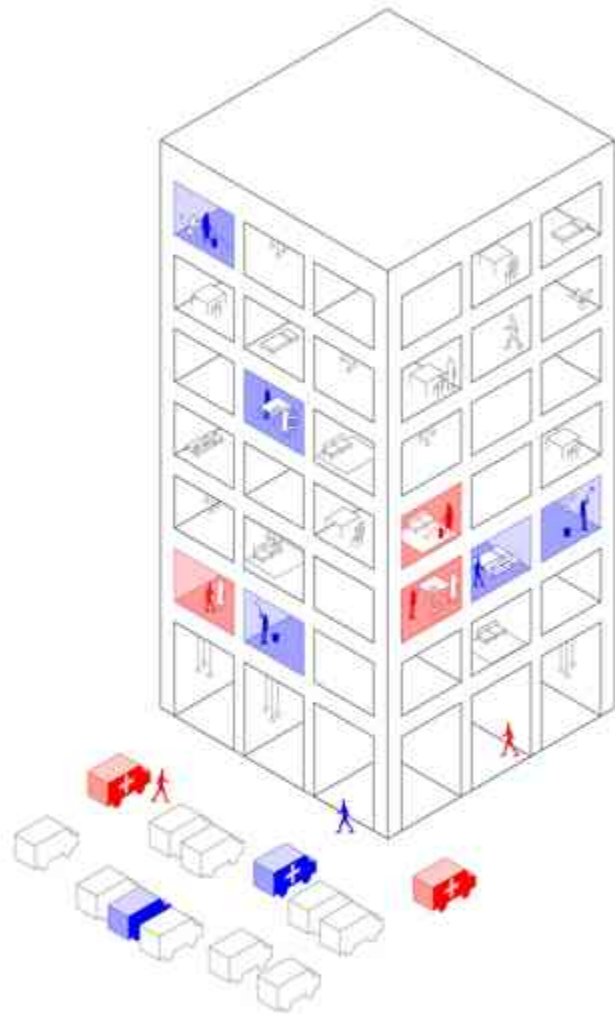
Problemen voortaan per wijk aangepakt



Foto Timmy Van Assche

Het Sociaal Huis en stadsbestuur ontwikkelen een beleidsmodel waarbij de globale stadsplanning een vertaling krijgt op wijkniveau. Om dit te bereiken wordt voortaan aan wijkmanagement gedaan, gebaseerd op specifieke analyses en cijfermateriaal.

TIMMY VAN ASSCHE



Stadsontwikkelingsprojecten



IGLO project, Linkeroever Antwerpen, door DeSmetVermeulen architecten

BWMSTR

PILOOTPROJECTEN

ONZICHTBARE ZORG

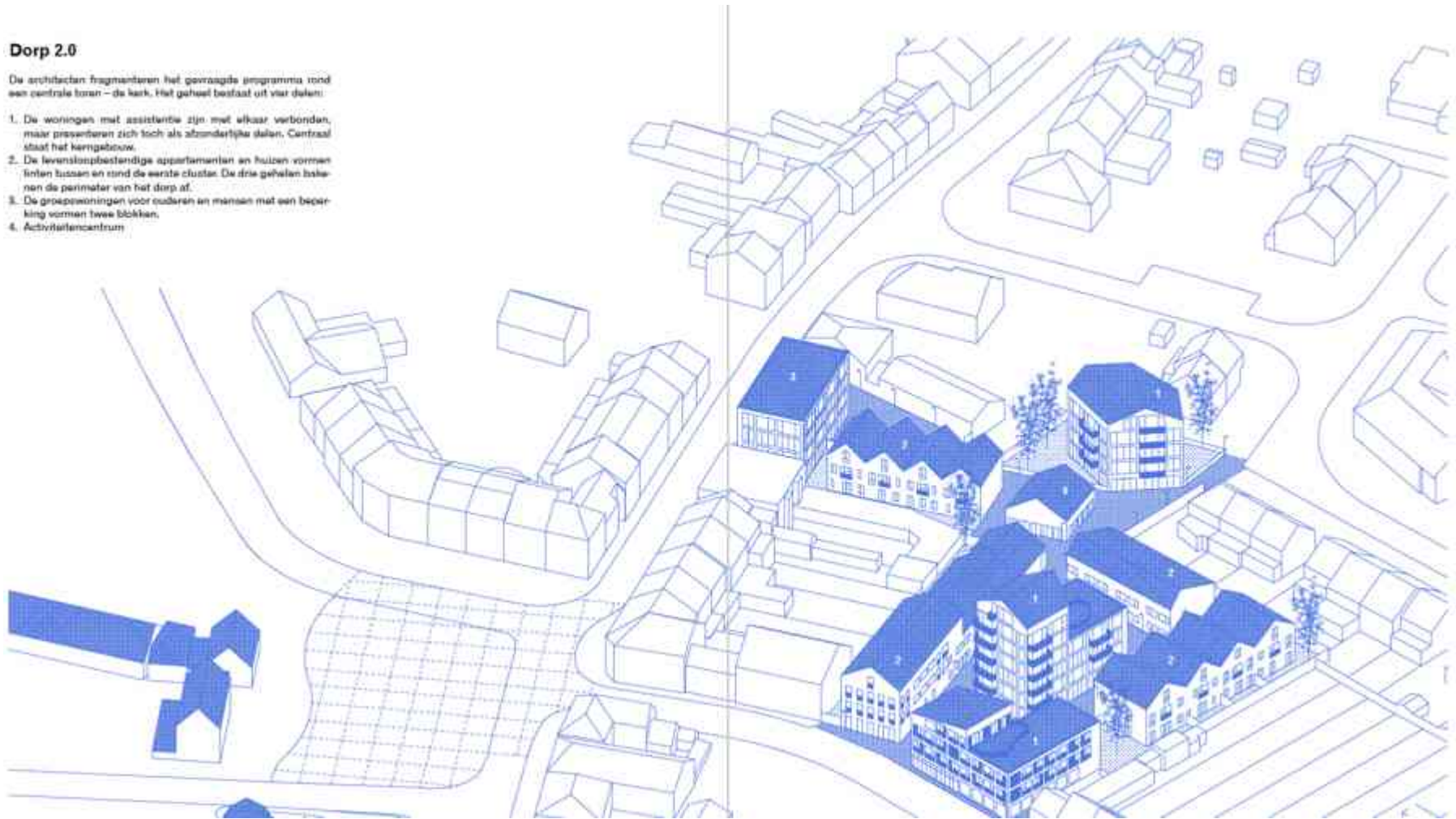
Innoverende zorgarchitectuur



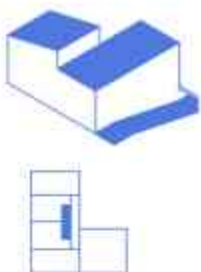
Dorp 2.0

De architecten fragmenteren het gevraagde programma rond een centrale toren – de kerk. Het geheel bestaat uit vier delen:

1. De woningen met assistentie zijn met elkaar verbonden, maar presenteren zich toch als afzonderlijke delen. Centraal staat het kerngebouw.
2. De levensloopbestendige appartementen en huizen vormen linten tussen en rond de eerste cluster. De drie gebouwen bepalen de perimater van het dorp af.
3. De groepswoningen voor ouders en mensen met een beperking vormen twee blokken.
4. Activiteitscentrum



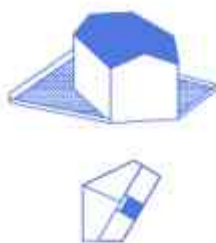
Woningen met assistentie
Cluster



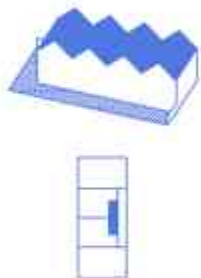
Woningen met assistentie
Cluster



Woningen met assistentie
Cluster



Aangepast wonen voor mensen
met lichte beperking
Blok



Levensloopbestendige
woningen
Lint



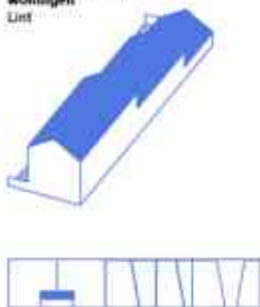
Groepswonen voor
senioren
Blok



Levensloopbestendige
appartementen
Lint



Levensloopbestendige
appartementen en
woningen
Lint



Activiteitscentrum
Lint



“Mijn identiteit vindt zich terug
in het detail. In de details is mijn
plek net anders dan de andere
en daardoor mijn plek.”

architecten de vylder vinck taillieu



Een dorp, een plek, een thuis

Het dorp 2.0 bestaat uit een configuratie van een aantal volumes van zeer diverse schaal, vorm, programma en cadans. De volumes zijn geschikt rond een toren – de figuur van de kerk, die geborgenheid, een thuis en oriëntatie biedt. De woningen in de linten verschillen in hoogte en hebben een zadeldak. De vormen verwijzen naar het wonen zoals iedereen dat kent. De openingen, pleinen, steegjes en straten tussen de verschillende volumes hebben een steeds wisselende maat. Er ontstaan, als bij toeval, bijzondere plekken en onbestemde hoekjes, die de bewoners zich kunnen toe-eigenen, waar ontmoetingen mogelijk zijn en relaties kunnen ontstaan tussen de diverse bewoners. Al even belangrijk zijn de details: een haag, een tuinmuur, een bankje, de straatherlichting... Alles in het ontwerp is gericht op het bieden van een thuis, een plek om te wonen. Op het stimuleren van de zorg voor elkaar.

Typologische schaal



Zorghotel Wartburg



Experimentele flats Overvecht



Centraal wonen Overvecht



Bruntenhof

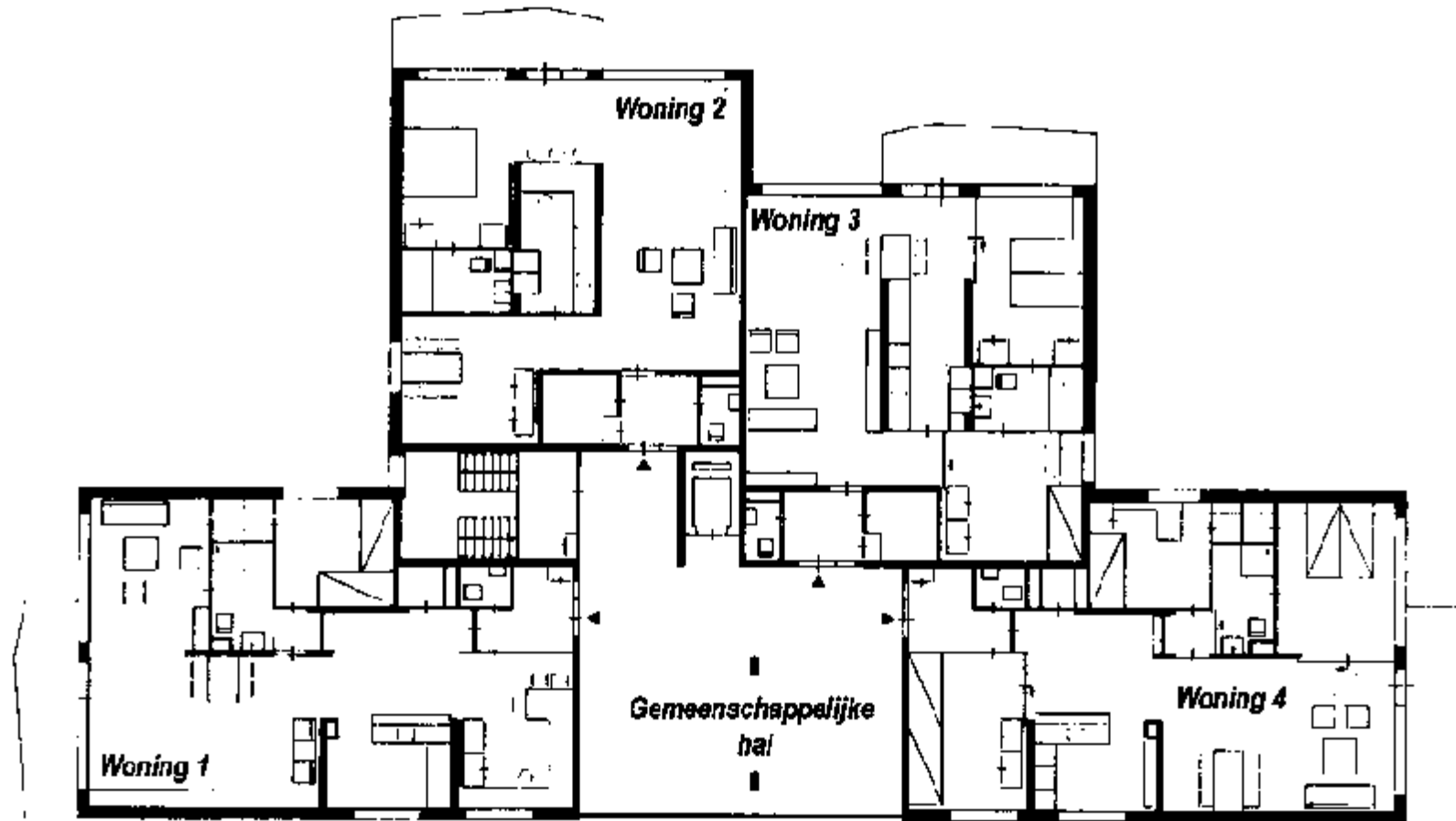


Speyart van Woerden's hofje



Bartholomeus gasthuis

Typologische schaal



Experimentele flats, Overvecht, Utrecht



Experimentele flats / Experimental Apartments 1971 — Overvecht

De experimentele flats in Overvecht zijn een mooie illustratie van de ruimte voor maatschappelijk experiment aan het eind van de jaren 1960. Tegenwoordig heet het de Adviescommissie Experimentele Woningbouw, die in 1968 werd ingesteld en gericht op hun mate van verandering bioclimatische en - indien goed bevonden - architectuur. Het complex in Overvecht bestaat uit gebouwen van zes tot vier en zeven lagen. Op iedere verdieping zijn vier appartementen georganiseerd rond een grote centrale hal. Deze hal is gemeenschappelijk en kan door de bewoners per stage voor diverse activiteiten gebruikt worden. Kinderen spelen er samen, buren ontmoeten elkaar. Het zorgt voor een sterkere betrokkenheid en sociale controle bij zowel kinderen als ouders.

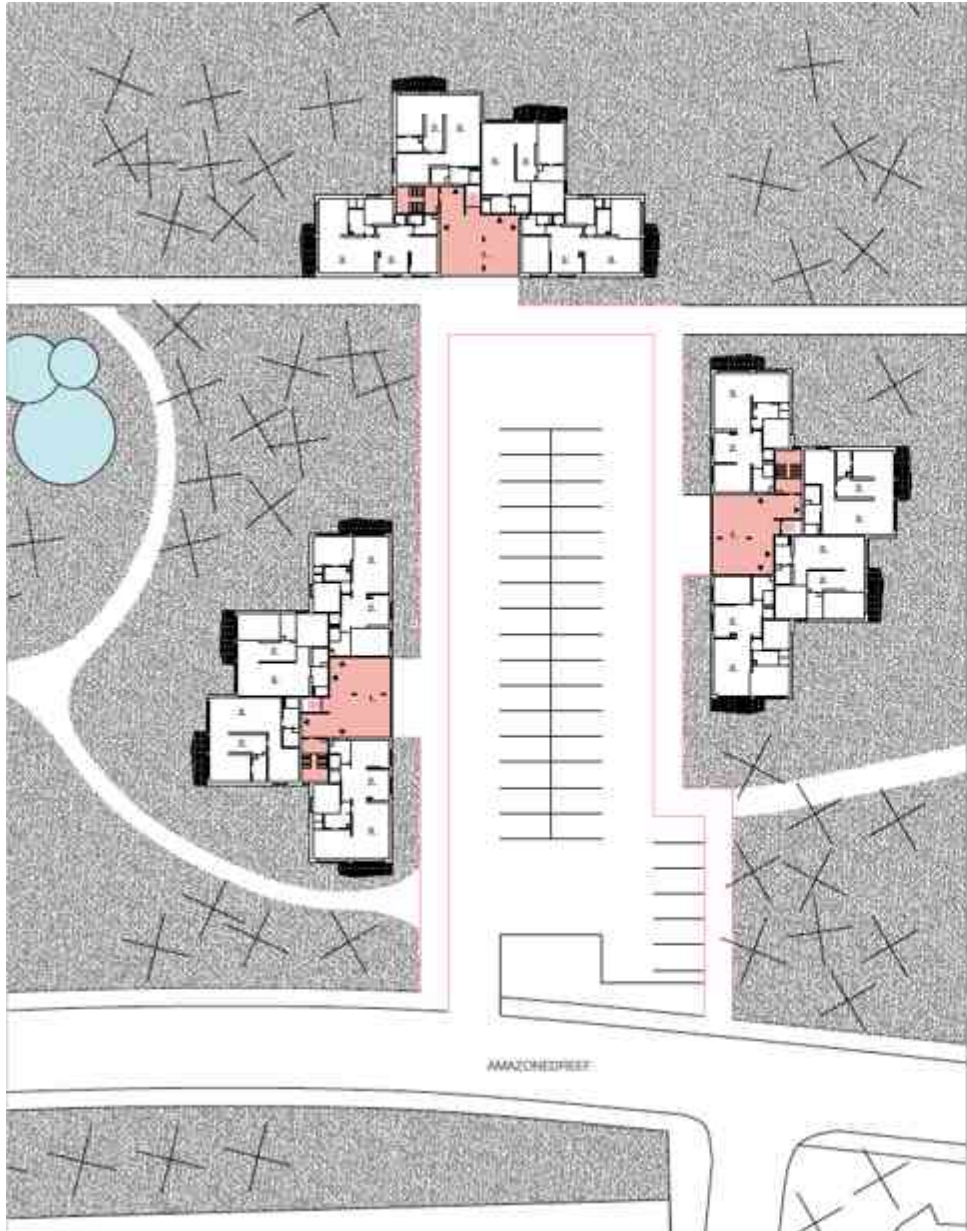
The experimental apartments in Overvecht beautifully illustrate the space for social experimentation that existed in the late 1960s. Established in 1968, the responsible Advice Committee Experimental Housing evaluated projects to ascertain their degree of innovativeness and funded them if they met the requirements. The Overvecht complex consists of four buildings of alternately four and seven layers. On each floor, four apartments are organized around a large central hall. This hall is community property and the residents of each floor can use it for various activities. It is where children play together and where neighbors meet. This creates strong bonds and social control among both children and grown-ups.

Kinderen spelen er samen, buren ontmoeten elkaar. Het zorgt voor een sterkere sociale betrokkenheid waardoor kinderen maar ook ouders, goed door de buren in de gaten gehouden worden.

Kinderen spelen er samen, buren ontmoeten elkaar. Het zorgt voor een sterkere sociale betrokkenheid waardoor kinderen maar ook ouders, goed door de buren in de gaten gehouden worden.



→ Speelende kinderen in de gemeenschappelijke hal op een verdieping. Foto: Overvecht Actief. J. Gemeenschappelijke hal op een verdieping. Foto: Overvecht Actief. J. Gemeenschappelijke hal op een verdieping. Foto: Overvecht Actief. J.



Interieur Cultuurhistorisch onderzoek en ruimtelijke analyse
Overvecht Naïve/Originele wijken, Overvecht.
www.experimentele-flats.nl

1. shared entrance hall
2. kitchen
3. living room

- private outside space
- private garden
- shared outside space
- shared garden
- public function
- shared by all residents
- shared by some residents
- later extension

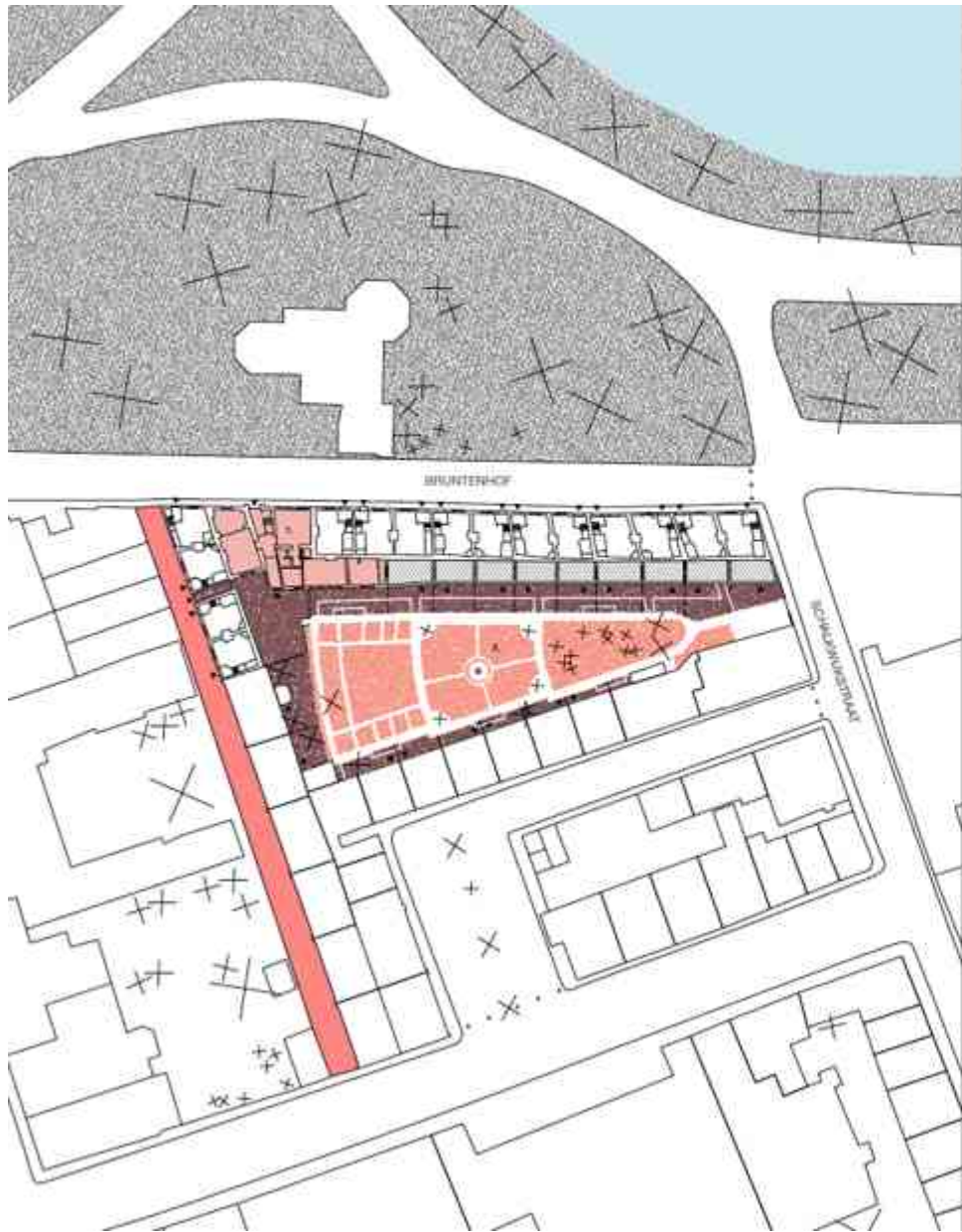
✕ tree

▼ entrance

— path of the residents

⌚ SCHWILL clock

AMAZONHEDREEF



De Bruntskameren 1621 — Binnenstad / City Center

De Bruntskameren is een complex van 15 zogenaamde 'vrijwoningen' (ruimte van huur) die in 1621 werden gebouwd in opdracht van de advocaat Frederik Brunt. De kamers werden bewoond door arme weduwen die naast gratis ontdekkend ook voedsel en brandstof kregen. Dergelijke kamers, gefinancierd door een weldoener, waren een belangrijke vorm van opvang voor armen ouderen, in een periode dat er nog geen sprake was van sociale-verzekeringswetten. De kamers waren alleen voor rooms-katholieke armen bestemd; het hoofdgebouw gebruikte Brunt als speelruimte en hof voor zijn artzamenen.

Bruntskameren is a complex of 15 so-called 'free houses' (free of rent), built in 1621 by order of attorney Frederik Brunt. The rooms were inhabited by poor widows who in addition to free accommodations were also provided with food and fuel. Rooms like these, funded by a benefactor, were an important form of care for the elderly poor at a time when no social security laws existed. The rooms were reserved for the Roman Catholic poor; Brunt used the main building as a playhouse and court for his heirs.

De woningen werden bewoond door arme weduwen die naast gratis wonen ook voedsel en brandstof kregen.

The woningen werden bewoond door arme weduwen die naast gratis wonen ook voedsel en brandstof kregen.

source: Hölzer in Uitsicht van W. Thoenes, Het Oude Leuven Monumental Fonds

- 1. regent's residence
 - 2. communal courtyard
- private outside space
 - private garden
 - shared outside space
 - shared garden
 - public function
 - shared by all residents
 - shared by some residents
 - later extension
- tree
 - entrance
 - path of the residents
- © CHW / UvA



- 1 - toegangspoort tot de hof van de Bruntfamilie (Fot. Uitsicht, Archief)
- 2 - de gemeenschappelijke hof (Fot. Uitsicht, Archief)
- 3 - toegangspoort tot de hof van de Schoutwillemaer (Fot. Uitsicht, Archief)
- 4 - de gemeenschappelijke hof (Fot. Uitsicht, Archief)





Gasthuis Bartholomeus / Bartholomeus Hospital

1407 — Binnenstad / City Center

In de gebouwen van het Bartholomeusgasthuis wordt al sinds 1407 zorg verleend. Een grondige verbouwing in 1956 illustreert hoe het behoudende karakter van het gasthuis evolueerde naar moderne ouderenzorg. Vandaag heeft het gasthuis de beschikking over zowel een verpleegafdeling, een woonzorgcentrum, servicewoningen als een aantal zorgbureaus.

Het gasthuis wil echter meer zijn dan dat. Door het openstellen van haar faciliteiten wil het complex een relatie aangaan met de stadsbewoners. De kapper en de wellnessafdeling hebben een eigen toegang, op de hoek met de Springweg. De wellnessactiviteiten zijn ook toegankelijk voor omwonenden en strekken zich uit tot in de serre; oprijsen is er via de Peelmolenweg een directe toegang. Daarnaast kunnen verschillende zalen in het gebouw worden verhuurd. De inkomsten daarvan worden geïnvesteerd in 'Het Huis van de Wijk' dat op de manier zijn activiteiten bijeen gratis kan aanbieden aan mensen met een smalle beurs. Hierdoor zijn het plekken die deel uitmaken van de stad.

The buildings of the Bartholomeus Hospital have been accommodating health care activities ever since 1407. The charitable hospital's thorough renovation in 1956 illustrates its evolution into a modern care facility for the elderly.

Today, the hospital has both a nursing ward and an assisted living facility, as well as service apartments and a number of care hotel rooms.

However, the hospital wants to be more than this. By opening up its facilities, the complex wants to enter into a relationship with local residents. The hairdresser and the wellness facility have private entrances on the corner of Springweg. The well-being activities, some of which take place in the sun room that has a private entrance on Peelmolenweg, are also open to local residents. In addition, several spaces in the building are rented out; the income this generates is invested in 'The House of the Neighborhood,' which can thus offer its activities for (almost) free to people with a tight budget. As a result, these spaces are now part of the city.

Door het openstellen van haar faciliteiten wil het complex een relatie aangaan met de inwoners van de stad.

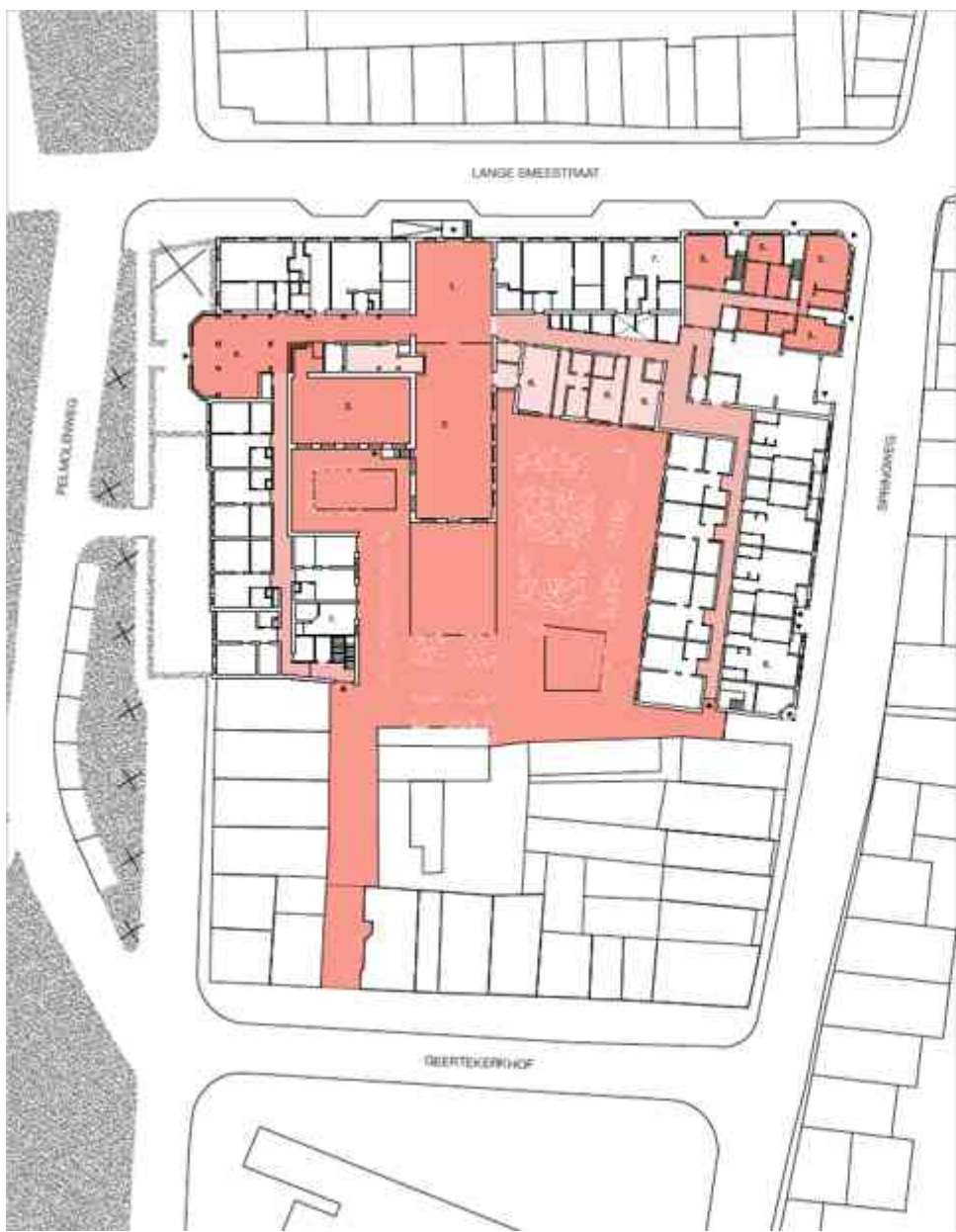
Door het openstellen van haar faciliteiten wil het complex een relatie aangaan met de inwoners van de stad.

- naam: Bartholomeus Gasthuis
1. receptie
 2. barista's kiosk
 3. kapsalon (half de nacht)
 4. sun room (verpleegafdeling)
 5. wellness
 6. kapper
 7. care hotel room
 8. assisted living apartment
- private public space
 - private garden
 - shared public space
 - shared garden
 - public function
 - shared by all residents
 - shared by some residents
 - later extension
- line
 - entrance
 - path of the residents
- SCALE: 1:100



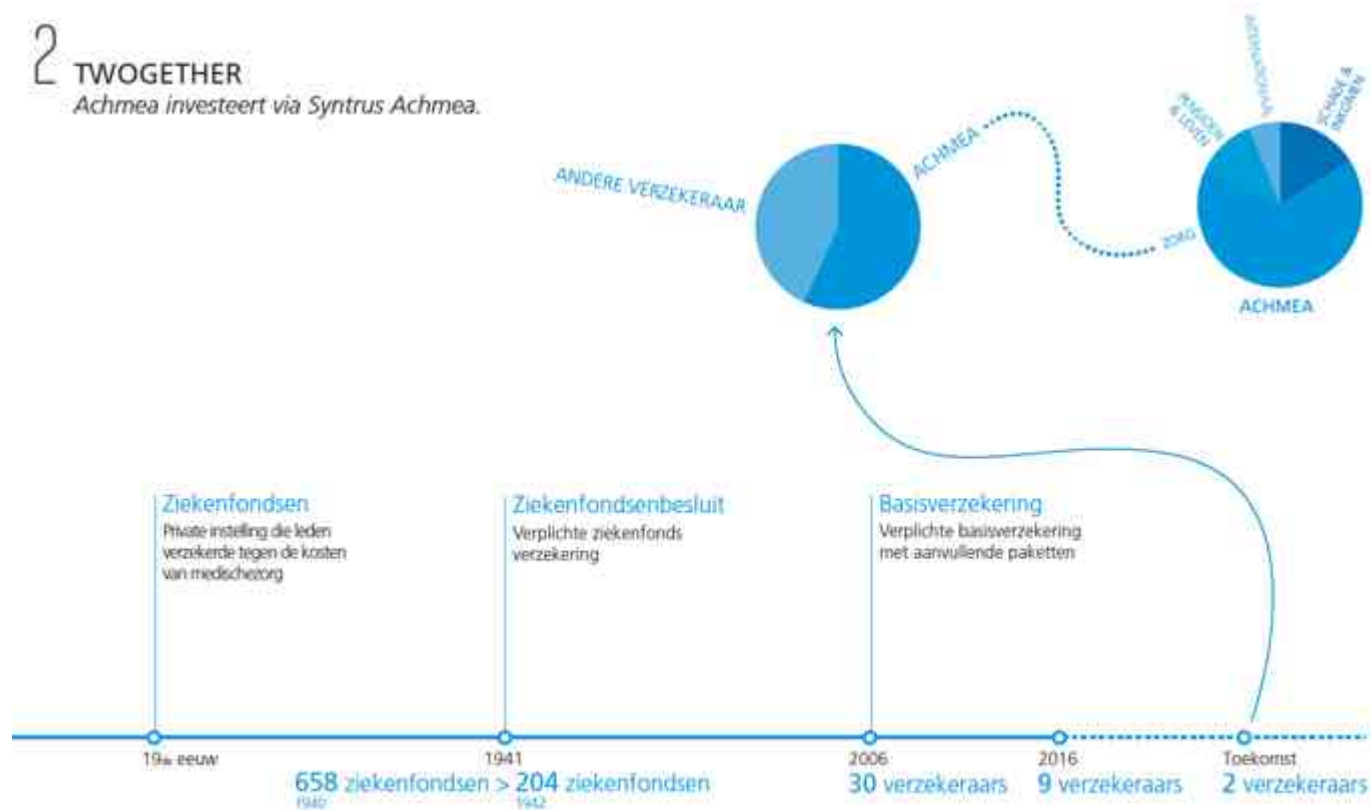
1. Receptie, voorzijde
2. Barista's kiosk
3. Het kapsalon

4. Gezamenlijke buitenruimte van het gasthuis, verpleegafdeling en woonzorgcentrum

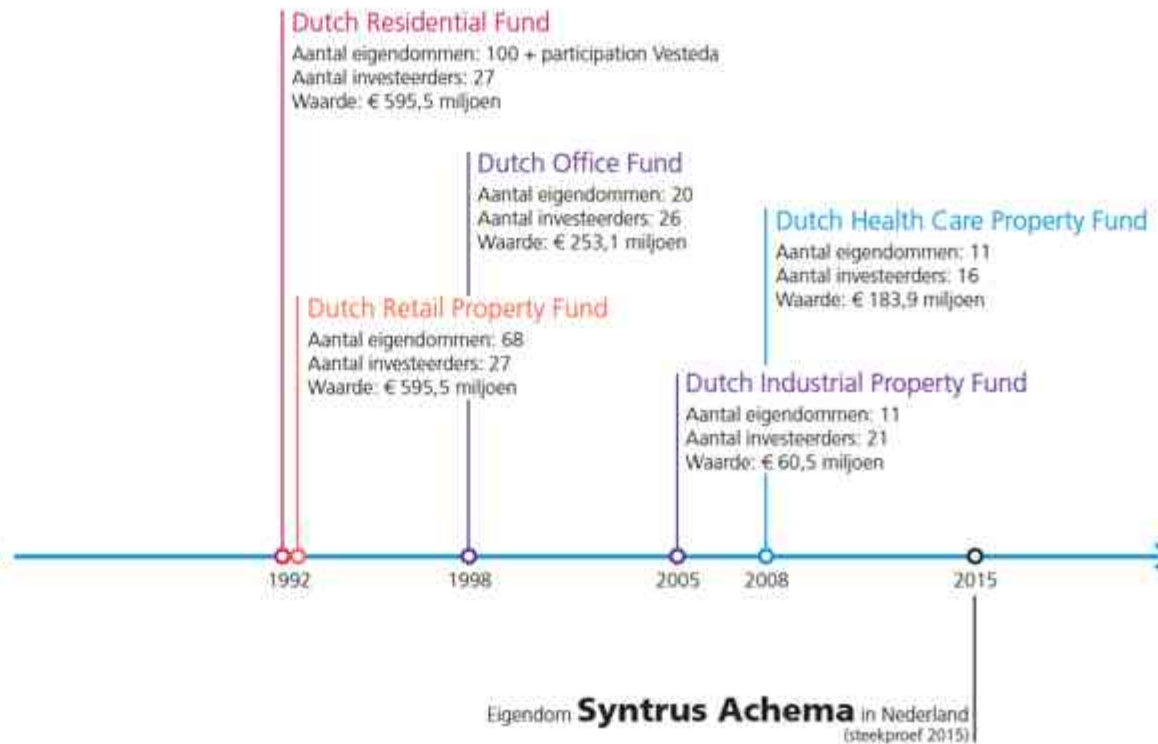
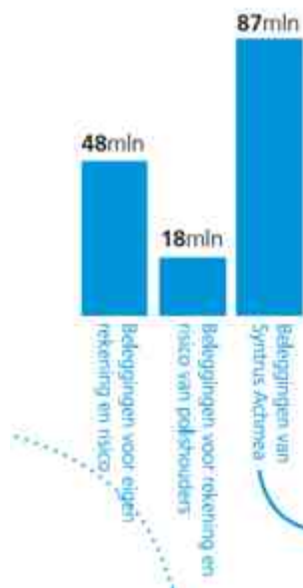


de opkomst van nieuwe 'providers'

2 **TWOGETHER**
Achmea investeert via Syntus Achmea.



VERMOGENSBEHEER ACHMEA







Vechtclub XL



MeerMerwede



HIK-ontwerpers



Wijk&co



Care&Culture



zorghotel
Axion Continu



Bewoners

[Wat kost het?](#)

[Getuigenissen](#)

[Bewoner worden](#)

Laatste nieuws [van/over Abbeyfield](#)

Doe mee
[Als vrijwilliger, als
partner, of met een gift](#)

Vragen?

Bekijk onze 'veelgestelde
vragen'

Bewoners

De bewoners van een Abbeyfieldhuis zijn voornamelijk 55+ers. Mensen die bewust kiezen voor de participatieve woonvorm. Zij zoeken een goed evenwicht tussen hun privé-leven, het leven met anderen en de openheid naar de buitenwereld.

- (opnieuw) genieten van sociale contacten en solidariteit
- vrijblijvend deelnemen aan gemeenschappelijke activiteiten
- verantwoordelijkheid behouden over zijn eigen leven;
- zelfredzaamheid (bij persoonlijke activiteiten, vriendschappelijke en familiale relaties in en buiten het huis)
- autonomie (zelf de beslissingen nemen die henzelf of de groep aangaat)



Samen willen we een aangenaam, veilig en sociaal verrijkend levenskader creëren.

Typische kenmerken: zelfstandig, zelfbewust, open naar anderen toe en de wereld, empatisch, ...

DE-LIVING

EEN EIGEN HUIS IN EEN GEDEELDE THUIS

HOME DE LIVINGS PERS/NIEUWS WIE / WAT / WAAROM / HOE? IK WIL...



Presentatie van DE-LIVING van Stene op zaterdag 22/4 !

De Living van Stene, Oostende

Waarom zou jij kiezen voor onze living in Stene/Oostende? :

- Alle voordelen van de stad gekoppeld aan die van de zee.
- Aan de deuren van onze Living wordt het eerste Vlaamse voedselpark gecreëerd, nl. de Tuinen van Stene, een plek van 37HA waaraan iedereen actief kan participeren, vertoeven, vissen, fietsen, pilootproject lsm bouwmeester, intercommunale & Ruimte Vlaanderen











who cares

Ontwerpprijsvraag voor nieuwe
vormen van wonen, zorg en ondersteuning

www.prijsvraagwhocares.nl

OVER DE KUNST VAN HET SAMENLEVEN

FLORIS ALKEMADE RIJKSBOUWMEESTER



who cares

INZENDINGEN

wijkportretten

Er zijn vier wijken uitgekozen in de gemeenten Almere, Groningen, Rotterdam en Sittard-Geleen. Inzenders kunnen voor een van deze wijken een beknopte maar sprekende visie op de opdracht indienen, inclusief een schetsmatige verbeelding. De eerste ronde is anoniem. Het is mogelijk om een inzending in te sturen die hier van afwijkt en 'locatieloos' is. De jury kiest maximaal vijf inzendingen per locatie. De inzenders van de geselecteerde visies werken deze uit in de tweede ronde. Uiteindelijk wijst de jury per locatie een winnaar en een runner up aan. Alleen voor deelname aan de tweede ronde zijn vergoedingen beschikbaar.

Fotografie: Rufus de Vries



Rotterdam, Carnisse



Almere, Almere Haven



Groningen, Oosterparkwijk



Sittard-Geleen, Geleen-Zuid/ Kluis

de overheid als choreograaf

Dansen op een dunne koord:
nood aan een kritische, maar tegelijk constructieve houding
tegenover de 'vermaatschappelijking van de zorg'

EXTRACTIVE ECONOMY

focused on financial gain

Traditional mainstream parties (market parties, institutions, ...)

GOVERNMENT

New initiators (social entrepreneurs, citizens' initiatives, ...)

linked to social capital

INCLUSIVE ECONOMY

