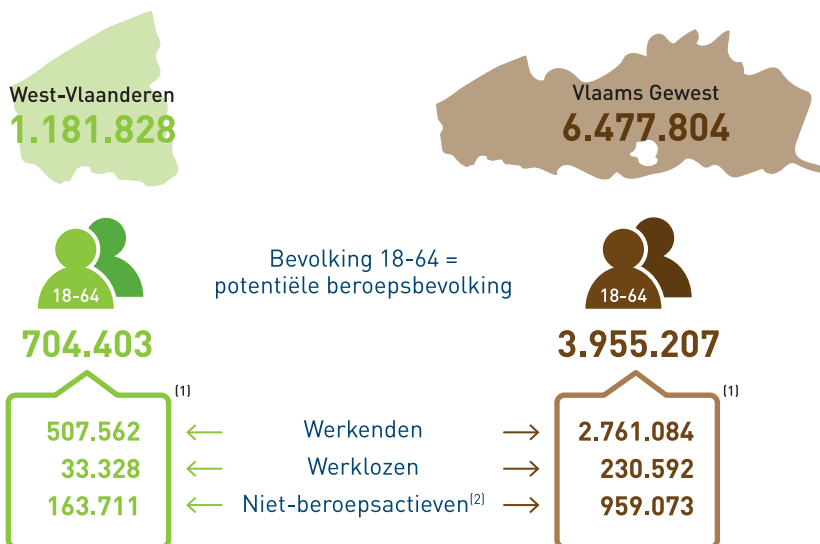


Mee in het hart van de West-Vlaamse economie

Tewerkstelling en participatie van personen uit de kansengroepen in West-Vlaanderen

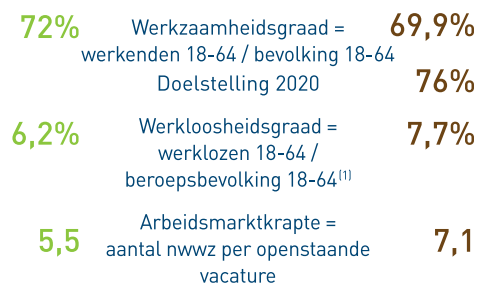
West-Vlaanderen Vlaams Gewest
Bevolking 1 januari 2016



⁽¹⁾ De som wijkt af van het totaalcijfer door andere bron en verschillend moment van registratie.

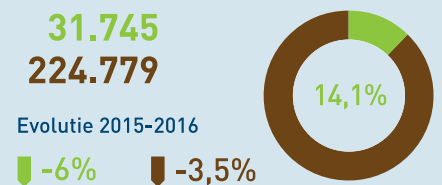
⁽²⁾ Oudere werklozen met vrijstelling, studenten, bruggepensioneerden, arbeidsgehandicapten ...

Arbeidsmarktindicatoren

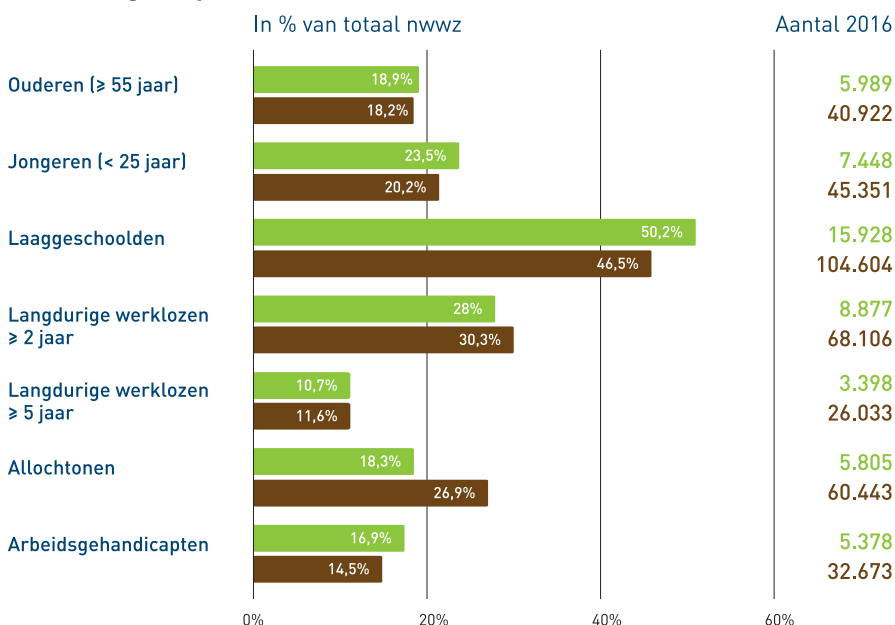


(1) Beroepsbevolking = werkenden + werklozen

Niet-werkende werkzoekenden (nwwz)

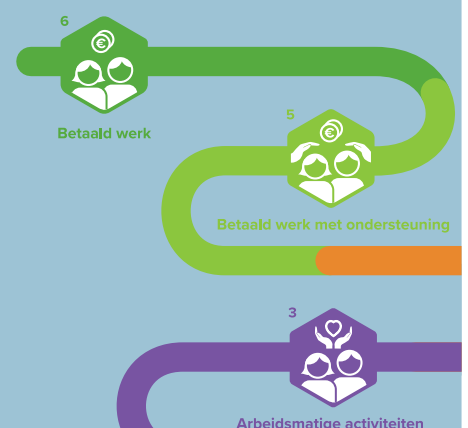


Kansengroepen



Maak kennis met de zes treden op de participatieladder

Deze ladder geeft de participatiegraad weer van de bevolking (tussen 18 en 64 jaar) in de maatschappij en dat in zes treden.



Tweede uitgave van de participatieladder als voorstellingswijze voor de tewerkstelling en participatie van personen met een afstand tot de arbeidsmarkt binnen de West-Vlaamse economie.

De participatieladder is een visuele weergave van maatschappelijke participatie. De ladder geeft de graad van participatie weer van de bevolking tussen 18 en 64 jaar in de maatschappij en dat in zes treden.

De POM West-Vlaanderen hanteerde voor het eerst de participatieladder¹⁾ om de cijfergegevens van 2014 over de tewerkstelling en participatie van personen met een afstand tot de arbeidsmarkt (kansengroepen) voor te stellen. Elke trede weerspiegelt een niveau waarop volwassenen op vandaag participeren. De cijfers op de verschillende treden tonen een momentopname. In wezen is het een dynamisch instrument: volwassenen kunnen klimmen of dalen op de ladder, afhankelijk van hun groeipotentieel, persoonlijke en competentieontwikkeling en omgevings- of andere factoren. Er wordt gestreefd naar een optimale participatie van alle betrokkenen.

De treden 5 en 6 van de participatieladder betreffen tewerkstellingsplaatsen (met een arbeidsovereenkomst) en de treden 1 tot en met 4 zijn 'participatieplaatsen' (zonder arbeidsovereenkomst). De POM West-Vlaanderen koos ervoor de participatieladder niet voor te stellen als een ladder of een trap, vanuit de overweging dat er zich dan steeds mensen onderaan bevinden. Een leven/loopbaan is steeds een flexibel gegeven waarbij mensen (kunnen) fluctueren tussen verschillende stappen. Vandaar deze vrije vertaling van de participatieladder.

Twee kanttekeningen bij de participatieladder:

De cijfers per trede geven informatie over het aantal bezette plaatsen (uitgedrukt in aantal personen) op het moment van

meten. Deze cijfers geven geen beeld van de inspanningen die individuen/werkzoekenden leveren om dit niveau te bereiken of te behouden (bijvoorbeeld vorming, training, opleiding ...), noch over de begeleiding die door diverse instanties werd/wordt aangeboden (VDAB, OCMW, CAW, vakbonden, loopbaanbegeleidingscentra ...). Ook de inspanningen van de werkgevers of aanbieders van 'participatieplaatsen' om de werkomgeving dichterbij naar de werkzoekende/potentiële werknemer te brengen (HR-beleid, werkbaar werk, mensgerichte arbeidsorganisatie, nieuwe werken, psychosociale belasting ...) komen niet aan bod.

De tijdelijke activerende trajecten waar mensen met een overbrugbare afstand tot de arbeidsmarkt worden klaargestoomd voor de arbeidsmarkt, staan op de vierde trede 'tijdelijke activerende trajecten'. Het betreffen immers mensen zonder een arbeidscontract, maar mensen in een traject (opleiding, stage ...). TWE wordt dan ook op trede 4 geplaatst, een tijdelijke trede voor mensen zonder arbeidscontract die na hun traject naar trede (5 of) 6 kunnen doorgroeien. In bepaalde Vlaamse conceptnota's plaatste men echter TWE op een hogere trede dan de werkvormen collectief maatwerk en LDE. En dit vanuit het oogpunt dat mensen binnen TWE een kleinere afstand, een kleinere rendementsverlies hebben dan de doelgroepwerknemers binnen LDE en collectief maatwerk. Zij hanteren als het ware het 'rendementsperspectief'. De POM opteert echter bewust voor het 'participatieperspectief', zoals het ontwikkeld werd binnen de participatieladder. De participatieladder meet de werkelijke participatie en de arbeidsparticipatie staat bovenaan. Het groeipotentieel wordt opgenomen in de participatieladder.

¹⁾ De participatieladder is een Nederlands instrumenteel (Van Gent, Van Herten, Maliee & Slotboom, 2009 en Dorachielt & Heida, 2011) dat vertaald werd naar de Vlaamse context en als beleidskader werd gebruikt in het decreet 'Werk- en Zorgtrajecten' (23/04/2014).

Principes bij de Vlaamse beleidshervorming



Rugzakprincipe bij maatwerk

Een doelgroepwerknemer - met een afstand tot de arbeidsmarkt en begeleidingsnood - krijgt een werkondersteuningspakket (WOP) in functie van zijn reële individuele ondersteuningsnood. In een WOP zit maximaal een loonpremie, begeleiding en opleiding op de werkvloer en aanpassing aan de werkomgeving. Vanaf 2019 zijn de overheidssubsidies immers niet langer gekoppeld aan de organisatie die een doelgroepwerknemer tewerkstelt, maar aan die persoon zelf.



Focus op doorstroom

Binnen de hervorming van de decreten collectief maatwerk, lokale diensteneconomie, Werk- en Zorgtrajecten en Tijdelijke Werkervaring is er veel aandacht voor doorstroom van werknemers naar het reguliere circuit, vanuit de Vlaamse visie dat gesubsidieerde plaatsen beperkt zijn en deze maximaal dienen te worden ingezet voor mensen die deze ondersteuning méér nodig hebben.



West-Vlaamse focus op enclave

Enclavewerk wordt in West-Vlaanderen gezien als een schoolvoorbeeld van inclusie en doorstroom. Een team mensen met een arbeidsbeperking komt onder permanente begeleiding van het maatwerkbedrijf meewerken op de werkvloer van de klant/een regulier bedrijf. 4Werk vzw streeft naar 20% enclavetewerkstelling tegen 2019. In 2016 werd deze doelstelling reeds bereikt voor de negen West-Vlaamse maatwerkbedrijven die enclave werk aanbieden met 22% van hun gepresteerde uren via enclavewerk.



Verankering

In West-Vlaanderen spelen de maatwerkbedrijven een belangrijke rol bij de verankering van onze industrie: 36,9% tot 62,6% van alle West-Vlaamse industriële ondernemingen met tien of meer werknemers in de speerpuntsectoren Nieuwe Materialen, Voeding en Mechatronica en Machinebouw is gelieerd met minstens één maatwerkbedrijf, hetzij als klant, als leverancier en/of via enclave. Meer info over de verankeringsstudie vind je op www.pomwvl.be/verankering



Betaald werk

Op trede 6 staan mensen die een betaalde job uitoefenen zonder persoonsgebonden ondersteuning²⁾. U vindt er het overgrote gedeelte van het aantal loontrekkenden en zelfstandigen terug (het andere gedeelte van personen met een arbeidscontract situeert zich op trede 5). Niettegenstaande er op deze trede geen persoonsgebonden ondersteuning van toepassing is, kunnen heel wat werkgevers wel genieten van diverse economisch gestoelde kortingen gekoppeld aan de kenmerken van de werkgever of aan een specifieke sector.

²⁾ Ondersteuning die gekoppeld is aan de kenmerken van de werknemer.



Tijdelijke activerende trajecten

Trede 4 is een tijdelijke (activerings)trede voor mensen zonder arbeidscontract. Mensen op trede 4 hebben nood aan begeleiding (een combinatie van werk-, welzijns- en zorgbegeleiding) en kunnen door het volgen van dit tijdelijke traject (opnieuw) een stap zetten naar betaald werk. Ze participeren via een tijdelijk statuut binnen een reële arbeidsmarktomgeving, met als doel competenties en werkervaring op te doen om obstakels weg te werken, die een instroom naar trede 5 of 6 alsnog verhinderen. Hier vindt u de Tijdelijke Werkervaringstrajecten, andere tijdelijke activerende trajecten, de begeleide starters binnen de activiteitencoöperatie Starterslabo, het stelsel 'leren en werken' (in hervorming naar duaal leren), PWA (in hervorming naar wijkwerken) en de doorstroomtrajecten en activering uit arbeidszorg.



Sociale contacten buitenshuis

Mensen die zich op trede 2 bevinden, hebben voornamelijk sociale contacten buitenshuis en nemen deel aan georganiseerde activiteiten van sociaal-culturele verenigingen, lokale dienstencentra, verenigingen waar armen het woord nemen ... Het gaat hierbij om ontmoeting en bezigheid. Deze mensen participeren (op dit ogenblik) minder arbeidsmatig aan de samenleving.



Betaald werk met ondersteuning

Op trede 5 staan mensen die een betaalde job uitoefenen met ondersteuning. Concreet zijn het mensen die omwille van persoonsgebonden kenmerken (nog) moeilijkheden ondervinden om op trede 6 te functioneren. Om de toegang tot de arbeidsmarkt - een betaalde job - te vergemakkelijken, is een persoonsgebonden ondersteuning³⁾ voorzien. Een werkgever ontvangt een financieel voordeel ter compensatie van zijn extra inspanningen. Op deze trede komen twee vormen van inschakeling voor: individuele inschakeling (doelgroepkortingen en individueel maatwerk) en collectieve inschakeling (collectief maatwerk en lokale diensteneconomie). Dit zowel binnen de 'sociale economie' als ook binnen het klassieke bedrijfsleven. Voor de werknemers binnen collectief maatwerk en lokale diensteneconomie is er een grote focus op doorstroom naar trede 6.



Arbeidsmatige activiteiten onder begeleiding

Op trede 3 situeren zich de mensen die arbeidsmatige activiteiten verrichten zonder arbeidscontract en onder begeleiding (een combinatie van welzijns- en zorgbegeleiding). Zij hebben nood aan een combinatie van werk en welzijn of zorg. Deze mensen staan een stap verder van betaalde arbeid dan de mensen die op trede 4 staan; betaalde arbeid is op middellange termijn niet mogelijk. Hier bevinden zich de 'arbeidsmatige activiteiten' (AMA) zoals geformuleerd binnen het decreet 'Werk- en Zorgtrajecten' (voorheen Arbeidszorg genaamd).



Contacten beperkt tot de huiselijke kring

Mensen die op trede 1 staan, hebben enkel sociale contacten in de huiselijke kring of in de welzijns- of zorginstelling waar ze verblijven.

Het is belangrijk dat de hulpverleners van welzijns- en zorgorganisaties blijvend aandacht hebben voor de groeikansen van mensen op trede 1 en 2 en dat ze voor elkeen continu een optimale participatie aan de maatschappij beogen. Het is immers niet uitgesloten dat mensen na een periode van welzijns- en zorgbegeleiding opnieuw een stap richting betaald werk kunnen zetten.

	Werk	Sociale Economie	Welzijn	Onderwijs
Doelgroepkortingen	●			
SINE	●	●		
Lokale diensteneconomie		●		
Collectief maatwerk		●		
Tijdelijke werkervaring	●			
Andere tijdelijke activerende trajecten	●			
Activiteitencoöperatie		●		
Leren en werken				●
PWA (Wijkwerken)	●			
Doorstroom/activering uit arbeidszorg	●	●	●	
Arbeidszorg	●	●	●	

ANDERE TIJDELIJKE ACTIVERENDE TRAJECTEN

West-Vlaanderen
471
Vlaams Gewest
6.005

ACTIVITEITENCOÖPERATIE

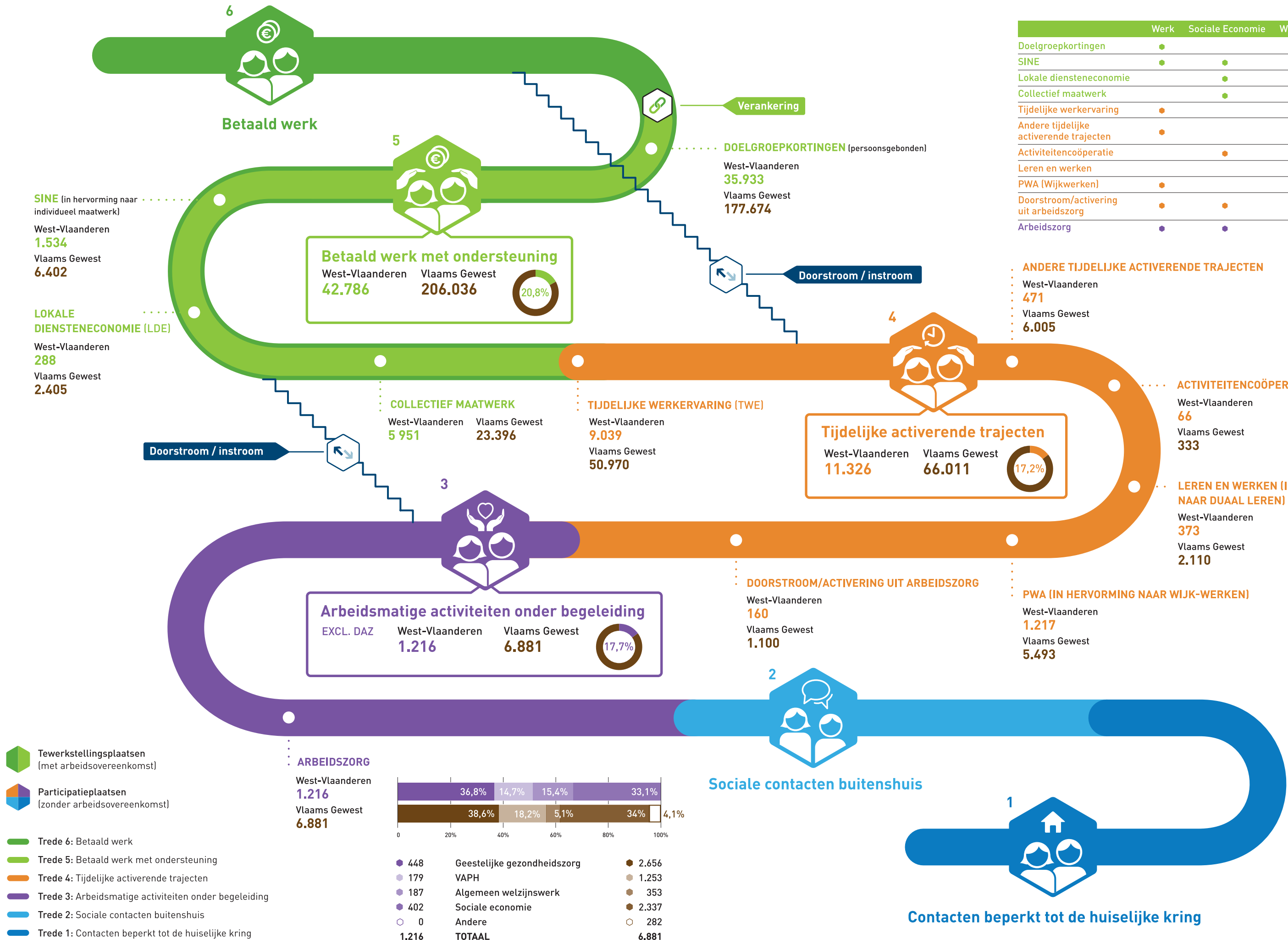
West-Vlaanderen
66
Vlaams Gewest
333

LEREN EN WERKEN (IN HERVORMING NAAR DUAAL LEREN)

West-Vlaanderen
373
Vlaams Gewest
2.110

PWA (IN HERVORMING NAAR WIJK-WERKEN)

West-Vlaanderen
1.217
Vlaams Gewest
5.493



SINE (in hervorming naar individueel maatwerk)

West-Vlaanderen
1.534
Vlaams Gewest
6.402

LOKALE DIENSTENECONOMIE (LDE)

West-Vlaanderen
288
Vlaams Gewest
2.405

Betaald werk

Betaald werk met ondersteuning

West-Vlaanderen
42.786
Vlaams Gewest
206.036



COLLECTIEF MAATWERK

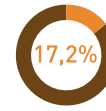
West-Vlaanderen
5.951
Vlaams Gewest
23.396

TIJDELIJKE WERKERVARING (TWE)

West-Vlaanderen
9.039
Vlaams Gewest
50.970

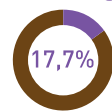
Tijdelijke activerende trajecten

West-Vlaanderen
11.326
Vlaams Gewest
66.011



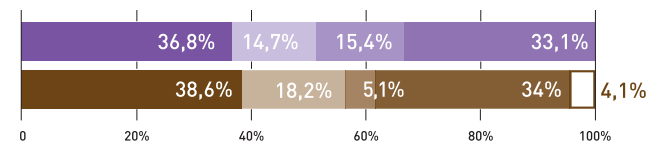
Arbeidsmatige activiteiten onder begeleiding

EXCL. DAZ
West-Vlaanderen
1.216
Vlaams Gewest
6.881



ARBEIDSZORG

West-Vlaanderen
1.216
Vlaams Gewest
6.881



448	Geestelijke gezondheidszorg	2.656
179	VAPH	1.253
187	Algemeen welzijnswerk	353
402	Sociale economie	2.337
0	Andere	282
1.216	TOTAAL	6.881

Tewerkstellingsplaatsen (met arbeidsovereenkomst)

Participatieplaatsen (zonder arbeidsovereenkomst)

- Trede 6: Betaald werk
- Trede 5: Betaald werk met ondersteuning
- Trede 4: Tijdelijke activerende trajecten
- Trede 3: Arbeidsmatige activiteiten onder begeleiding
- Trede 2: Sociale contacten buitenshuis
- Trede 1: Contacten beperkt tot de huiselijke kring

Sociale contacten buitenshuis

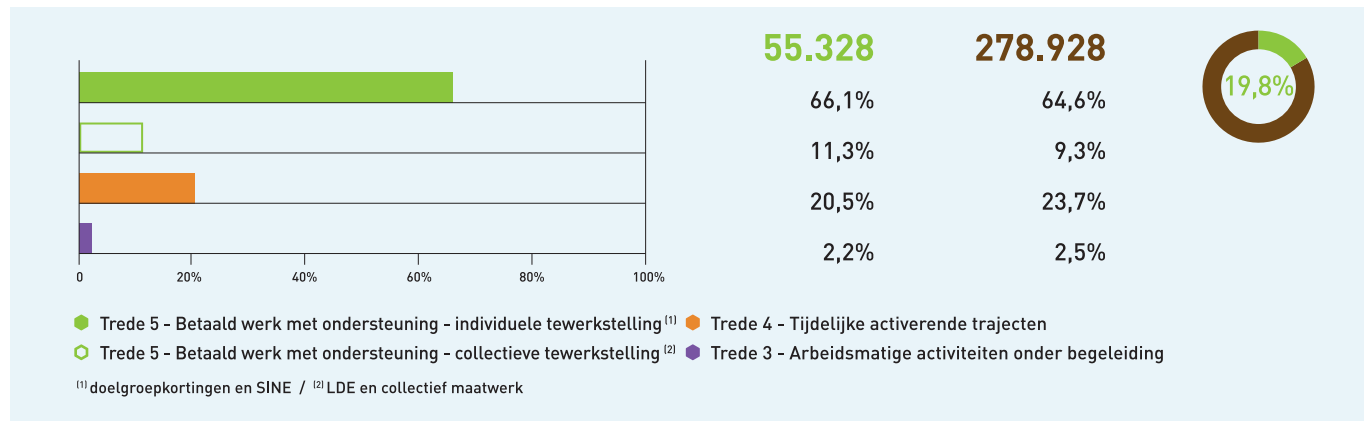


Contacten beperkt tot de huiselijke kring

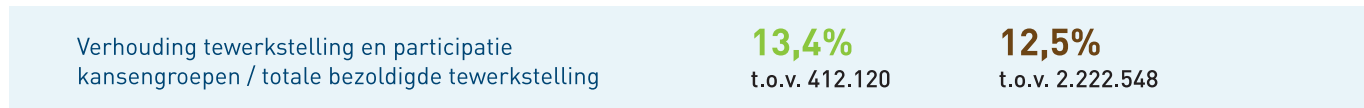


Tewerkstelling en participatie van personen uit de kansengroepen

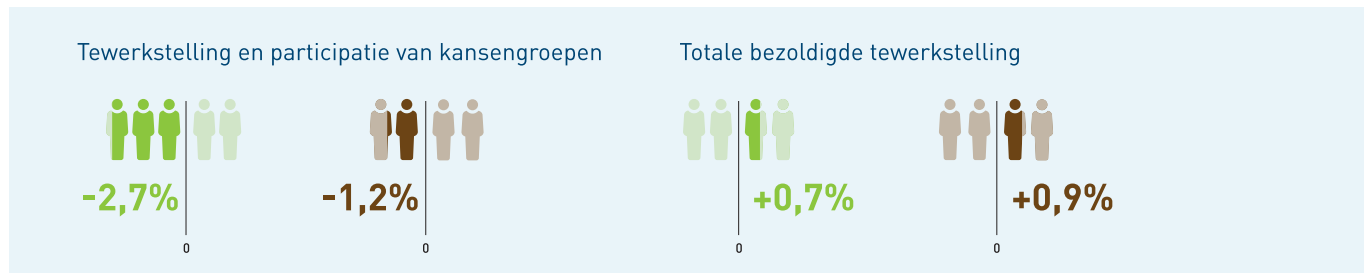
Cijfers 2016



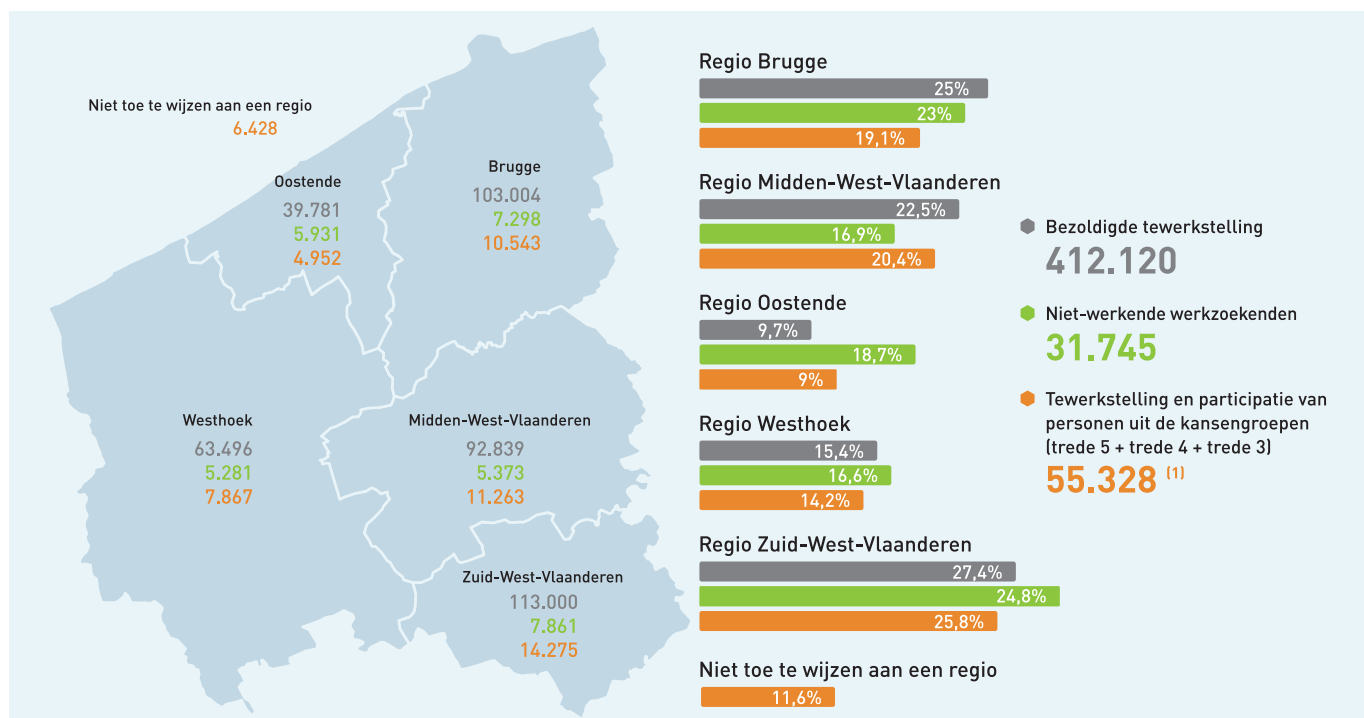
Verhouding t.o.v. totale bezoldigde tewerkstelling



Evolutie 2015-2016



Regionale spreiding (aantal en aandeel in West-Vlaanderen)

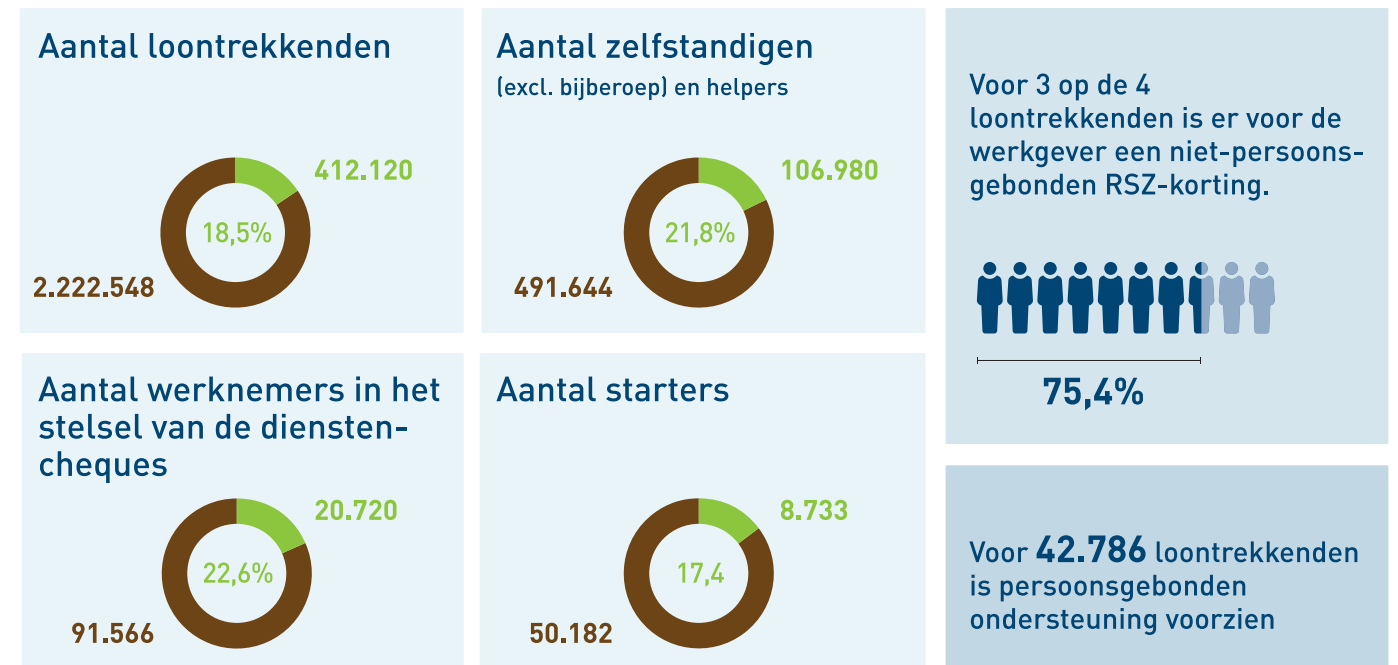


⁽¹⁾ Waaronder 6.428 participatieplaatsen op trede 4 (of 11,6% van het totaal aantal tewerkstellings- en participatieplaatsen op treden 5, 4 en 3) die niet toe te wijzen zijn aan een specifieke regio



Betaald werk (met en zonder ondersteuning)

West-Vlaanderen
Vlaams Gewest

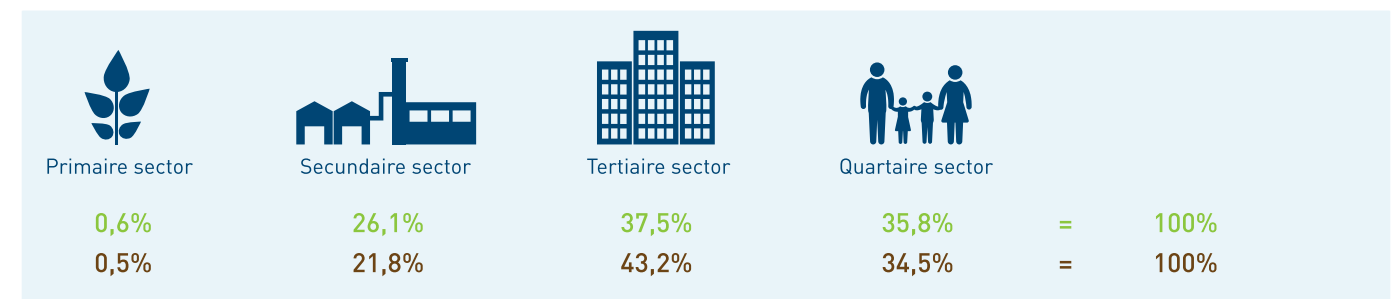


Speerpuntsectoren

www.fabriekenvoordetoekomst.be

	Aantal vestigingen	Loontrekkende tewerkstelling	Toegevoegde waarde (x1.000.000 euro)
Nieuwe materialen	395	13.793	1.174
Voeding	860	16.682	1.276
Blue Energy	nb	nb	nb
Mechatronica en Machinebouw	215	11.294	1.348

Sectoren (Aantal loontrekkenden in % van totaal)



Aantal langdurige zieken (> 1 jaar ziek)



Een uitgebreid overzicht van alle data is beschikbaar op onze website: www.pomwvl.be

Tewerkstelling en participatie van personen uit de kansengroepen in West-Vlaanderen en Vlaams Gewest, 2015-2016

		West-Vlaanderen		Vlaams Gewest		Aandeel West-Vlaanderen in Vlaams Gewest		Evolutie 2015-2016	
		2015	2016	2015	2016	2015	2016	West-Vlaanderen	Vlaams Gewest
TREDE 5 - BETAALD WERK MET ONDERSTEUNING	a + c + d + e + f + 40%g⁽¹⁾ + h + i + j + k	43 898	42 786	210 943	206 036	20,8%	20,8%	-2,5%	-2,3%
INDIVIDUELE INSCHAKELING									
Doelgroepkortingen	a + c + d + e + f	37 234	35 933	182 923	177 674	20,4%	20,2%	-3,5%	-2,9%
Vlaams doelgroepenbeleid	a + c + d	32 223	31 405	152 039	150 593	21,2%	20,9%	-2,5%	-1,0%
Vlaamse Ondersteuningspremie (VOP)	a	2 864	2 644	12 977	13 059	22,1%	20,2%	-7,7%	0,6%
Vlaamse tewerkstellingspremie 50+	b	353	0	1 640	0	21,5%		-100,0%	-100,0%
RSZ-korting 54-plus	c	24 837	22 004	121 735	107 959	20,4%	20,4%	-11,4%	-11,3%
RSZ-korting jongeren	d	4 522	6 757	17 327	29 575	26,1%	22,8%	49,4%	70,7%
RSZ-korting langdurige werklozen	e	3 957	3 878	24 541	23 457	16,1%	16,5%	-2,0%	-4,4%
Gesco (o.a. BKO)	f	1 054	650	6 343	3 624	16,6%	17,9%	-38,3%	-42,9%
SINE (in hervorming naar individueel maatwerk)	g	1 570	1 534	6 633	6 402	23,7%	24,0%	-2,3%	-3,5%
COLLECTIEVE INSCHAKELING									
Lokale diensteneconomie (LDE)	h	308	288	2 355	2 405	13,1%	12,0%	-6,5%	2,1%
Collectief maatwerk	i + j + k	5 728	5 951	23 012	23 396	24,9%	25,4%	3,9%	1,7%
Maatwerkbedrijven - beschutte werkplaatsen	i	4 774	4 899	17 503	17 820	27,3%	27,5%	2,6%	1,8%
Maatwerkbedrijven - sociale werkplaatsen	j	923	1 024	4 937	5 312	18,7%	19,3%	10,9%	7,6%
Invoegbedrijven	k	31	28	572	264	5,4%	10,6%	-9,7%	-53,8%
TREDE 4 - TIJDELIJKE ACTIVERENDE TRAJECTEN	l + m + n + o + p + q + r + s + t + u	11 856	11 326	64 797	66 011	18,3%	17,2%	-4,5%	1,9%
Tijdelijke werkervaring (TWE)	Intensief werkplekieren (spoor 1)	9 157	9 039	50 822	50 970	18,0%	17,7%	-1,3%	0,3%
Werkervaringsprojecten	l	360		3 167		11,4%		-100,0%	-100,0%
SIW	m	298	300	2 221	2 394	13,4%	12,5%	0,7%	7,8%
TIW	n		397		2 814		14,1%		
Naar een ééngemaakt systeem van TWE (spoor 2)									
Beroepsverkennde stages (BVS)	o	845	891	5 868	6 788	14,4%	13,1%	5,4%	15,7%
Art. 60 §7 van de OCMW-wetgeving	p	2 045	2 187	10 219	11 205	20,0%	19,5%	6,9%	9,6%
Art. 61 van de OCMW-wetgeving	q	50	75	122	170	41,0%	44,1%	50,0%	39,3%
Werkervaringsstage (WES)	r								
Opleidingsstages (OS)	s	4 696	4 450	24 664	23 060	19,0%	19,3%	-5,2%	-6,5%
(laaggeschoolde) IBO	t	863	739	4 560	4 539	18,9%	16,3%	-14,4%	-0,5%
IBO-interim	u	0	0	1	0	0,0%			-100,0%
Andere tijdelijke activerende trajecten	v + w + x	574	471	4 020	6 005	14,3%	7,8%	-17,9%	49,4%
Beroepsinlevingsstage (BIO)	v	15	147	305	1 154	4,9%	12,7%	880,0%	278,4%
Instapstages voor jongeren (iSS)	w	71	37	504	300	14,1%	12,3%	-47,9%	-40,5%
Gesco-opleidingsprojecten	x	488	287	3 211	4 551	15,2%	6,3%	-41,2%	41,7%
Activiteitencoöperatie	y	66	66	308	333	21,4%	19,8%	0,0%	8,1%
Leren en werken (in hervorming naar duaal leren)	z + a' + b'	453	373	2 191	2 110	20,7%	17,7%	-17,7%	-3,7%
Brugprojecten	z	207	129	930	930	22,3%	13,9%	-37,7%	0,0%
Voortrajecten	a'	132	124	658	591	20,1%	21,0%	-6,1%	-10,2%
Persoonlijke ontwikkelingsprojecten (POT)	b'	114	120	603	589	18,9%	20,4%	5,3%	-2,3%
PWA (in hervorming naar wijk-werken)	c'	1 370	1 217	5 982	5 493	22,9%	22,2%	-11,2%	-8,2%
Doorstroom / Activering uit Arbeidszorg	d' + e'	236	160	1 474	1 100	16,0%	14,5%	-32,2%	-25,4%
DAZ-trajecten (Doorstroom uit Arbeidszorg)	d'	76	0	374	0	20,3%		100%	100%
TAZ-trajecten (Tender Activering Zorg)	e'	160	160	1 100	1 100	14,5%	14,5%	0%	0%
TREDE 3 - ARBEIDSMATIGE ACTIVITEITEN ONDER BEGELEIDING	f'	1 104	1 216	6 570	6 881	16,8%	17,7%	10,1%	4,7%
Arbeidszorg (excl. DAZ)	f'	1 104	1 216	6 570	6 881	16,8%	17,7%	10,1%	4,7%
TWERKSTELLING EN PARTICIPATIE VAN PERSONEN UIT DE KANSENGROEPEN⁽²⁾	trede 3 + trede 4 + trede 5	56 858	55 328	282 310	278 928	20,1%	19,8%	-2,7%	-1,2%
Arbeidsmarktparticipatiegraad ⁽²⁾		73,9%	73,8%	71,2%	71,7%				

⁽¹⁾ Slechts 40% van 'Individueel maatwerk (SINE)' wordt in de berekening meegenomen; dit percentage komt overeen met het geraamde gedeelte van SINE dat buiten BW, SW en LDE valt, en dit om dubbelrekening te vermijden.

⁽²⁾ Arbeidsmarktparticipatiegraad = (T6 + T5 + T4 + T3) / bevolking 18-64

Verantwoordelijke uitgever: POM West-Vlaanderen (afdeling Data, Studie en Advies en Speerpunt Sociale Economie)
Concept & vormgeving: POM West-Vlaanderen
Bronnen: Departement Onderwijs en Vorming, Departement Werk en Sociale Economie, FOD Economie (ADSEI), Groep Maatwerk, POD Maatschappelijke Integratie, Sociale Economie en Grootstedenbeleid, RIZIV, RSVZ, RSZ, RVA, VDAB, Vlaamse Activiteitencoöperaties, Vlaamse Arbeidsrekening, vzw STAM, 4Werk vzw.
Verwerking: POM West-Vlaanderen.